



معاونت پژوهش، برنامه‌ریزی و سنجش مهارت
دفتر سنجش مهارت و صلاحیت حرفه‌ای

آزمون دانشی (آنلاین - کتبی کاغذی)

خدمات

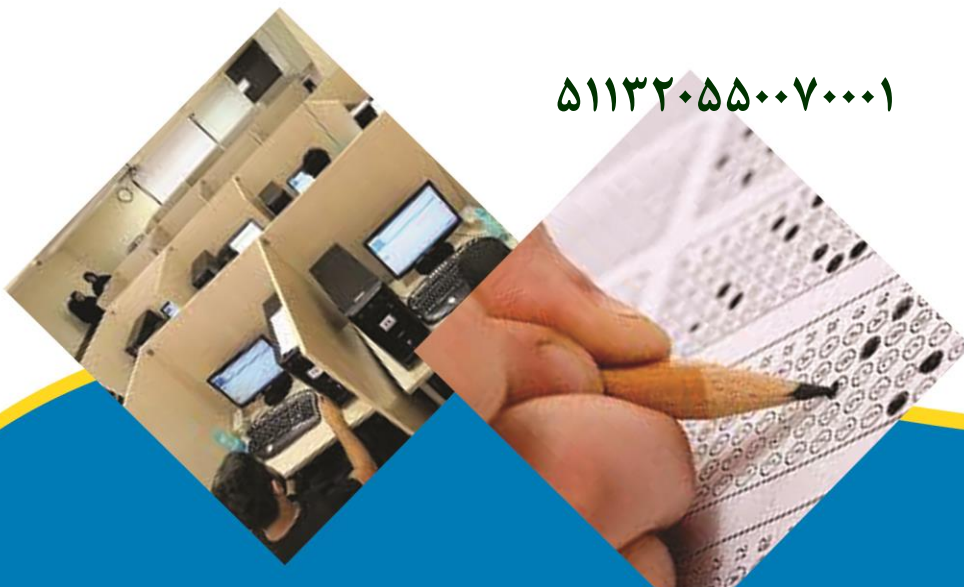
گروه : گردشگری

نام استاندارد: راهنمای موزه

کد استاندارد: ۵-۹۱/۳۰/۱/۳

۵-۹۱/۳۰/۱/۱

۵۱۱۳۲۰۵۵۰۰۷۰۰۰۱



۱- کدام دوره نقطه عطفی برای مجموعه داری و موزه داری بوده است؟

الف- قبل از میلاد مسیح

ب- دوران رنسانس

ج- قرون وسطی

د- انقلاب صنعتی

۲- اولین موزه تاریخ طبیعی در جهان و اولین موزه ای که واژه موزه در خصوص آن به کار رفت کدام است؟

الف- اشمولین

ب- مدیچی

ج- لوور

د- چارلستون

۳- نخستین موزه رم در چه قرنی گشایش یافت؟

الف- بیستم

ب- نوزدهم

ج- هجدهم

د- هفدهم

۴- نخستین موزه دولتی ایران توسط کدام پادشاه قاجار تاسیس شد؟

الف- فتحعلی شاه

ب- ناصر الدین شاه

ج- محمد علی شاه

د- احمدشاه

۵- در ابتدا اولین موزه دولتی ایران در کجا قرار داشت؟

الف- عمارت قدیمی سمت شمال باغ گلستان

ب- عمارت مسعودیه تهران

ج- مدرسه دارالفنون

د- بنایی بین شمس العماره و گوشه شرقی باغ گلستان

۶- در سال ۱۲۹۵ موزه ملی که در مدرسه دارالفنون (در خیابان ناصر خسرو) بود چند قلم شی موجود بوده

است؟

الف- ۲۰۰

ب- ۲۲۰

ج- ۲۷۰

د- ۳۰۰

۷- موزه همایونی به وسیله چه کسی و در کجا ساخته شد؟

الف- ناصر الدین شاه قاجار- قسمت شمالی کاخ گلستان

ب- مرتضی خان ممتاز الملک- قسمت شمالی کاخ گلستان

ج- ناصر الدین شاه قاجار- مدرسه دارالفنون

د- مرتضی خان ممتاز الملک- ساختمان مسعودیه

۸- نقطه عطف تاریخ موزه و موزه داری ایران با تاسیس کدام موزه می باشد؟

الف- موزه ملی

ب- موزه تاریخ طبیعی

ج- موزه ایران باستان

د- موزه افسریه

۹- موزه های هگمتانه- هفت تپه شوش جزء کدام دسته از موزه ها می باشد؟

الف- تاریخی

ب- فرهنگی

ج- علمی

د- باستان شناسی

۱۰- دانش موزه داری به چند بخش تقسیم می شود؟

الف- ۳ بخش- گردآوری، انتشار، بهره برداری

ب- ۱ بخش- جمع آوری

ج- ۲ بخش- گردآوری و نگهداری ، بهره برداری

د- ۲ بخش- گردآوری، جمع آوری

۱۱- گاسپر اف نایکل که بود و چه کرد؟

الف- یکی از بازرگانان هامبورگ - گرد و جمع آوری اشیاء و طبقه بندی آن ها

ب- مهندس معدن- کتاب در مورد سنگ های معدنی

ج- باستانشناس - جزوه میوزوگرافی را نوشت

د- نقاش- موزه نقاشی

۱۲- رایج ترین انواع موزه های تاریخی شامل چه مواردی می شود؟

الف- خانه هایی که لوازم قدیمی دارند.

ب- خانه های تاریخی که محل اقامت افراد سر شناس بودند

ج- خانه ای که از گل خام درست شده است.

د- خانه هایی که در محل قدیمی بوده اند.

۱۳- هدف ایجاد موزه های علم و فناوری چیست؟

الف- ارتقا درک و دانش مردم

ب- درآمد زایی

ج- آشنایی با دوران قدیم

د- آشنایی با علم موزه داری

۱۴- هویت هر موزه وابسته به مجموعه ای از ... است که در آن به نمایش در آمده است.

الف- اهداف

ب- پژوهش ها

ج- تفکرات

د- آثار

۱۵- کدام مورد از اهداف موزه نمی باشد؟

الف- آموزش

ب- نمایش

ج- کسب درآمد

د- پژوهش

۱۶- برای گرد آوری منابع کلی موزه به چه مواردی باید توجه شود؟

الف- نحوه تبلیغات برای موزه

ب- افرادی که اشیاء را به موزه اهدا می کنند

ج- سیاست های کلی که موزه برای فعالیت خود بنا نهاده

د- شیوه های مختلف خرید اشیا موزه

۱۷- کدام مورد برای جلوگیری از تخریب آبگینه صحیح نمی باشد؟

الف- باید در مخزن نزدیک یک تراشه چوبی قرار گیرد.

ب- در آزمایشگاه ترمیم و محافظت نمود.

ج- در محفظه های خلا در معرض نمایش قرار داد یا در مخزن نگه داری کرد.

د- میتوان از یک بسته حاوی سیلیس استفاده کرد.

۱۸- برای جلوگیری از اشیا نقره چه کاری باید انجام داد؟

الف- استفاده از قلم ماهوت پاک کن خشک استفاده کرد.

ب- باید آن را حرارت داد و پخت.

ج- باید داعم آن را گردگیری کرد.

د- استفاده از لفافه ی محافظ یا جعبه مقوایی.

۱۹- چه خطری آثار ساخته شده از طلا را در موزه تهدید میکند؟

الف- تخریب

ب- سیاه شدن

ج- سرقت

د- کپک زدن

۲۰- برای نگه داری از روزنامه های قدیمی در موزه های تاریخی بهترین روش چیست؟

الف- صحافی و قاب گرفتن

ب- افزودن ضد بید

ج- نگه داری در مخزن

د- نگه داری در کیسه های حاوی نفتالین

۲۱- محل تهیه کاغذ برنج چه کشور هایی هستند؟

الف- چین و ترکیه

ب- ژاپن و ترکیه

ج- چین و ژاپن

د- چین و ایران

۲۲- یکی از بیشترین سوژه های موزه ها چیست ؟

الف- ساختمان ها و بناهای قدیمی

ب- دست ساخته های هنری

ج- اختراعات علمی برجامانده

د- اجسام بجا مانده از پادشاهان گذشته

۲۳- هدف نهایی فلسفه موزه چیست ؟

الف- مشخص نمودن سیاستها و احتمالاتی در راستای اهداف موزه

ب- بازاریابی و درآمدزایی

ج- ارقام بازدید کننده را اضافه کند

د- درآمد زا شود و یا اهداف مادی را دنبال کند

۲۴- چه چیزی حوزه عملکرد موزه در جامعه را تعریف می کند ؟

الف- آیین نامه ی موزه ها

ب- رسانه های گروهی

ج- سیاست های موزه

د- سالنامه موزه

۲۵- قدیمی ترین کالسکه ی سلطنتی موجود در ایران کدام است؟

الف- کالسکه ی سلطنتی ناصرالدین شاه

ب- کالسکه مخصوص تاج گذاری ناصرالدین شاه

ج- کالسکه مخصوص تاج گذاری احمد شاه قاجار

د- کالسکه ی سلطنتی احمد شاه قاجار

۲۶- نخستین و تنها موزه خاور میانه در زمینه پیش از تاریخ کدام موزه است؟

الف- موزه پارینه سنگی کرمان

ب- موزه باستانی تبریز

ج- موزه ی شهرداری تبریز

د- موزه پارینه سنگی کرمانشاه

۲۷- نخستین و تنها موزه تاریخ شهرداری های ایران کدام است و چند مترمربع می باشد؟

الف- موزه بلدیة هگمتانه در ۸۰۰ مترمربع

ب- موزه شهرداری تبریز در ۸۰۰ مترمربع

ج- موزه ی شهرداری اصفهان در ۱۸۰۰ مترمربع

د- موزه شهرداری تبریز در ۱۸۰۰ مترمربع

۲۸- کدام سازمان به مباحث موزه ها در سطح بین المللی می پردازد و در سطح جهانی درس نامه ای برای موزه ها به

شمارمی آید؟

الف- یونسکو

ب- یونیسف

ج- اپک

د- ایکوم

۲۹- خانه کلاهدوز ها ی یزد، محل کدام موزه است؟

الف- موزه سفال

ب- موزه آب یزد

ج- موزه سنجش

د- موزه زیلو میبد

۳۰- نمای کدام موزه ، به سبک نمای "ایوان کسری" ساخته شده است؟

الف- موزه ایران باستان

ب- موزه هگمتانه

ج- موزه قصر

د- موزه تاریخ و طبیعت کرج

۳۱- ساختمان کدام یک از موزه های زیر در ابتدا یک مدرسه بود؟

الف- هگمتانه

ب- دارالفنون

ج- گلستان

د- موزه ملی

۳۲- شهرت عمده تالار آئینه به واسطه ی است.

الف- نقاشی کمال الملک

ب- ضیافت های برگزار شده در آن

ج- نقاشی ملک الشعرا

د- تخت مرمر

۳۳- منشور کورش در کدام موزه نگهداری میشود؟

الف- موزه ارمیتاژ

ب- موزه بریتانیا

ج- موزه مادام توسو

د- موزه لوور

۳۴- لوح حمورابی در کدام موزه نگهداری میشود؟

الف- موزه بریتانیا

ب- موزه مادام توسو

ج- موزه لوور

د- موزه ارمیتاژ

۳۵- بنای اصلی موزه ارمیتاژ چه نام دارد؟

الف- قصر زمستانی

ب- قصر تابستانی

ج- گالری هنر

د- گالری تاریخی

۳۶- اطمینان از وجود منابع مالی کافی برای تحقق اهداف وظیفه کدامیک است؟

الف- مدیر موزه

ب- راهنمای موزه

ج- موزه دار

د- طراح موزه

۳۷- در کدامیک از موارد زیر شخص در موزه سرکشی میکند و در ارتقا محتوای نمایشگاه می کوشد؟

الف- طراح نمایشگاه

ب- موزه دار

ج- کارکنان بخش ثبت

د- مامور محافظت

۳۸- اوج هنری موزه داری جهان در کجا میباشد؟

الف- موزه لوور پاریس

ب- اشمولین انگلستان

ج- موزه آرمیتاژ روسیه

د- موزه متروپولیتن نیویورک

۳۹- بالاترین شخص تصمیم گیرنده در برنامه راهبردی موزه کدام گزینه میباشد؟

الف- موزه دار

ب- مدیر موزه

ج- مرمت گر موزه

د- راهنمای موزه

۴۰- فراهم نمودن شرایط مناسب نگهداری اشیاء وظیفه کدامیک از موارد زیر است؟

الف- موزه دار

ب- مدیریت موزه

ج- راهنمای موزه

د- امین اموال موزه

۴۱- مهمترین وظیفه یک موزه دار مستند نگار چیست؟

الف- نگهداری اسناد تنظیم شده

ب- مرمت و نگهداری اشیاء موزه داری

ج- تهیه شناسنامه آثار و ثبت آنها در دفاتر

د- توانای تفسیر اشیاء

۴۲- کدامیک از موزه ها یک موزه مادر نامیده می شود؟

الف- موزه هنری

ب- موزه علوم و تاریخ طبیعی

ج- کاخ موزه

د- موزه تاریخی و باستان شناسی

۴۳- فعال ترین و بیشترین بازدیدکننده در جهان صنعتی مربوط به کدام موزه است؟

الف- موزه مردم شناسی

ب- موزه هنری

ج- موزه علمی

د- کاخ موزه ها

۴۴- این موزه بیانگر فرهنگ یک منطقه خاص و صرفا آثار و اشیای تاریخی همان منطقه را به نمایش میگذارد؟

الف- موزه تاریخی و باستان شاسی

ب- موزه سیار

ج- موزه محلی

د- موزه فضای باز

۴۵- استانداردهای تخصصی و عملکردی برای موزه ها و کارکنان آنها، توسط چه چیزی تعریف می شود

الف- سازمان های مرتبط

ب- مقررات قانونی

ج- کدهای اخلاقی ایکوم

د- شیوه های تامین مالی و هدف گذاری

۴۶- برای تامین دید کامل اشیاء در موزه چه رنگی برای دیوارها مطلوب است؟

الف- نور در آن بازتاب داشته باشد.

ب- نور را جذب نماید.

ج- رنگ سفید

د- تیره تر از کف باشد.

۴۷- شیرازه اولیه هر موزه ای است.

الف- مسائل امنیتی و حفاظتی

ب- همنشینی مناسب فعالیت های متضاد

ج- نمایش اشیاء

د- رابطه شی و مخاطب

۴۸- مهمترین نکته ایی که در طراحی اولیه کتابخانه باید مورد توجه قرار بگیرد چیست؟

الف- داشتن میزها و قفسه های کافی

ب- زیبایی سالن ها

ج- آرامش و سکوت

د- نور زیاد

۴۹- کدامیک از اماکن زیر بهتر است که مشرف به باغ سرسبز و راهروی بیرونی باشد؟

الف- بوفه ها

ب- فروشگاه های صنایع دستی

ج- کتابخانه ها

د- حوزه معاونت

۵۰- به محوطه ایی گفته میشود که جوامع محلی از طریق آن میراث فرهنگی یا طبیعی خود را به منظور

دست یابی به توسعه پایدار- معرفی- تفسیر - مدیریت و حفاظت میکنند

الف- موزه های محلی

ب- موزه های ملی

ج- اکو موزه ها

د- سایت موزه ها

۵۱- کار اصلی موزه چیست ؟

الف- نگهداری آثار

ب- خرید آثار

ج- فروش آثار

د- ارائه آثار

۵۲- ویژگی مهم برجسبهای اطلاعاتی در موزه چیست

الف- طرح برجسب

ب- فونت و اندازه نوشته ها

ج- جایگاه برجسب

د- فشردگی و قابل فهم بودن برجسب

۵۳- به طور کلی موزه به چند دسته تقسیم میشود

الف- ۳دسته -تاریخ-هنر-علوم

ب- ۲دسته-علوم و تاریخ

ج- ۳دسته-علوم تاریخ باستانی

د- ۲دسته -هنر و تاریخ

۵۴- لغات موزه به یونانی چگونه است و به چه معناست؟

الف- MOUSEIN مقرر زندگی موز

ب- MOUSAIN محل نگهداری و حفاظت

ج- MUSEUM به معنای جای امن

د- MUSEE موزه

۵۵- چه کسی اولین موزه را در ایران ساخت و در کجا؟

الف- ناصرالدین شاه در کاخ گلستان تهران

ب- رضا شاه در میدان ارگ تهران

ج- احمد شاه در کاخ سعد اباد

د- مظفردین شاه در کاخ نیاوران

۵۶- در آغاز سده سوم پیش از میلاد) چه کسی و در کجا موزه را) تأسیس کرد؟

الف- بطلمیوس دوم در مصر

ب- بطلمیوس اول در اسکندریه

ج- اسکندر مقدونی در مصر

د- اسکندر مقدونی اسکندریه

۵۷- مهمترین خصوصیت تالارهای نمایش در موزه کدام است؟

الف- نور آن

ب- انعطاف پذیری

ج- تجهیزات ایمنی

د- موقعیت تالارها

۵۸- برق اضطراری چه خصوصیتی باید داشته باشد؟

الف- ولتاژی هم اندازه با برق اصلی داشته باشد

ب- ولتاژ پایین داشته باشد و توسط مولد جداگانه‌ای تولید شود

ج- قدرت برق رسانی با سیستم اصلی داشته باشد

د- بسیار بالاتر از سیستم اصلی باشد

۵۹- اگر اثری از گل خام تهیه شده باشد بهترین کار برای نگهداری آن چیست؟

الف- با یک پارچه تمیز و نیمه مرطوب آن را تمیز کرد

ب- از قلم ماهوت پاکن خشک استفاده شود

ج- ابتدا آن را در کوره قرار دهند تا پخته شود

د- فقط در حمل و نقل آن دقت کنند

۶۰- استفاده از آثار هنری در روم باستان چگونه بوده؟

الف- توسط ثروتمندان در باغ گیاهان به هنماسایش گذاشته میشد

ب- سرداران نخبه غنایم جنگی را در پارکها و حمام ها به نمایش می گذاشتند

ج- در تالارهای نمایشی از آنها بهره میبردند

د- در پستو خانه ها نگهداری میکردند

۶۱- ریشه واژه موزه از چه لغت و زبانی است؟

الف- لاتین- MOUSEIN-

ب- فرانسه- MUSE

ج- یونانی- MOUSEIN

د- فرانسه- Musian

۶۲- ICOM مخفف کدام گزینه میباشد؟

الف- شورای بین المللی موزه

ب- جامعه بین المللی موزه

ج- دفتر بین المللی موزه

د- سازمان سراسری موزه ها

۶۳- سیاهیه اموال موزه ای در ایران را چه مینامند؟

الف- لیست اموال

ب- کاتالوگ

ج- دفتر کل اموال

د- سیاهیه

۶۴- کدام گزینه جاذب رطوبت است؟

الف- سیلیس (سیلیکات)

ب- گوگرد

ج- نفتالین

د- مواد آلی

۶۵- رطوبت مناسب تابلو های رنگ روغن چقدر میباید؟

الف- ۵۷٪

ب- ۴۷٪

ج- ۵۰ تا ۵۵٪

د- ۴۷٪

۶۶- یکی از راهای جلوگیری از ترد شدن اشیائی که ازبوریا ساخته شده اند چیست؟

الف- پوشاندن شی با محلول موم وسقز

ب- قرار دادن شی درنفتالین

ج- پوشاندن شی با کاغذهای نرم

د- اشیا را تمیز نگه دارند

۶۷- توجه به زمینه مناسب نور- فضا وحجم در کدام شیوه نمایش آثار کاربرد دارد؟

الف- مستند

ب- تاریخی

ج- هنری

د- علمی

۶۸- ویژگی محم برچسبهای اطلاعاتی در موزه چیست؟

الف- طرح برچسب

ب- فونت واندازه نوشته ها

ج- جایگاه برچسب

د- فشردگی وقابل فهم بودن برچسب

۶۹- ویتترین های جمعی مخصوص چه اشیائی میباید؟

الف- سفالینه ها

ب- اشیائی که فقط یک ویژگی مشترک داشته باشند

ج- پارچه های ابریشمی

د- نقشه وکتب خطی

۷۰- اهمیت شناخت بازدید کننده موزه به چه اندازه درجه اهمیت شناخت موزه میباید؟

الف- مخاطب موزه

ب- مجموعه موزه

ج- علم موزه شناسی

د- حوزه فعالیت موزه

۷۱- بهترین مکان برای برگزاری برنامه های درون موزه کجاست؟

الف- تالار های نمایش

ب- سالن مطالعات

ج- سالن کنفرانس موزه

د- آزمایشگاه

۷۲- ویژگی یک آموزشگر خوب برای موزه کدام گزینه میباید؟

الف- اطلاعات کامل از مجموعه

ب- آشنای با فعالیت های آموزشی در موزه

ج- قدرت بیان و تسلط در اداره کردن گروه

د- ارتباط موثر با عوامل موزه

۷۳- معیارهایی که برای تنظیم مجموعه امانی باید در نظر گرفته شود کدام است؟

الف- محبوبیت شی -وضوح و شفافیت آن

ب- سادگی و اهمیت شی

ج- سودمندی و اصلت شی

د- ارزش تاریخی و علمی آثار

۷۴- تنها وسیله ای که موزه داران میتوانند آثار واقعی برجسته موزه را به یکدیگر امانت دهند کدام است؟

الف- نمایشگاه های مدرسه ای

ب- موزه های اصلی و بزرگ

ج- نمایشگاههای ساده و مرکزی

د- نمایشگاههای گردان و برنامه ریزی شده

۷۵- کمال مطلوب در اجرای برنامه های آموزشی موزه کدام گزینه میباشد؟

الف- زمان اجرای مناسب

ب- مکان مناسب برنامه

ج- انتخاب مخاطبان علاقه مند

د- انتخاب برنامه آموزشی مناسب

۷۶- کدام گزینه اهداف دراز مدت موزه است ؟

الف- افزایش تعداد بازدید کنندگان

ب- تعبیر آثار و انتقال مفاهیم

ج- خرید آثار گرانبها تر و گسترش موزه

د- برنامه آموزشی مناسب

۷۷- کدام یک از وسایل کمک آموزشی زیر در موزه موجب برانگیختن حس کنجکاوی بازدید کننده میشود؟

الف- پخش مکانیکی نوارهای صوتی گشتهها

ب- نقشه راهنمای سمعی و بصری

ج- سخنرانی همراه با نمایش اسلاید

د- نوار های ویدئویی

۷۸- کدام یک از برنامه های انتشاراتی زیر در راس طرح انتشارات موزه قرار دارد؟

الف- بروشور

ب- خبر نامه

ج- دفتر چه راهنمای موزه

د- متنهای آموزشی

۷۹- در دوره رنسانس (موزه ها) چگونه به وجود آمدند؟

الف- با جمع اوری اشیا قیمتی

ب- انتقال اشیا هنری از مخفیگاه (خانه ها) به درون تالار نمایش

ج- با گرد اوری آثار نخبه و گران قیمت از سراسر جهان

د- با جمع اوری سلاح های جنگی و سنگهای قیمتی از کلیساها

۸۰- اتاقهای نور گیر با عرض کم و طول زیاد برای نمایش مجسمه ها و تابلو ها چه نامیده میشود؟

الف- موزه

ب- موز

ج- گالری

د- نمایشگاه

۸۱- نخستین موزه ملی دنیا در کجا تاسیس شد؟

الف- فرانسه

ب- مصر

ج- یونان

د- انگلستان

۸۲- نهادینه شدن موزه در ایران با تاسیس کدام موزه در زمان کدام شاه اتفاق افتاد؟

الف- موزه ملی رضا شاه

ب- موزه ملی ناصرالدین شاه

ج- موزه همایونی رضا شاه

د- موزه همایونی ناصرالدین شاه

۸۳- موزه ملی توسط چه کسی تاسیس شد؟

الف- ناصرالدین شاه

ب- عتماد اسلطنه

ج- امیر کبیر

د- مرتضی قلیخان ممتاز الملک

۸۴- اولین موزه علمی در ایران کدام است؟

الف- ایران باستان

ب- هنر و صنایع

ج- موزه ملی

د- مردم شناسی

۸۵- کدام شاه اجازه کاوش باستان شناسی را برای شصت سال به دولت فرانسه واگذار کرد؟

الف- ناصرالدین شاه

ب- مظفرالدین شاه

ج- محمد رضا بهلوی

د- شاه عباس صفوی

۸۶- کدام شاه اقدام به تاسیس کارگاههای چینی سازی دز ایران نمود؟

الف- ناصرالدین شاه

ب- محمد رضا شاه

ج- شاه عباس صفوی

د- مظفرالدین شاه

۸۷- اولین موزه تاریخی وباستانی بعد از موزه ایران باستان کدام است؟

الف- موزه چهل ستون اصفهان

ب- موزه تبریز

ج- موزه تخت جمشید شیراز

د- موزه کریمخانی شیراز

۸۸- تعریف دانش موزه داری چیست؟

الف- تمامی کارهایی که به تاسیس موزه منجر میشود

ب- گرد آوری مجموعه

ج- بهره برداری از منبع

د- مطالعه علمی موزه

۸۹- کلمه (میوزیو گرانیا) اشاره به کدام گزینه است؟

الف- نقاشی در موزه

ب- گرافیک موزه

ج- دستور العمل کار برای موزه

د- مطالعه موزه

۹۰- طبقه بندی موزه ها کدام است؟

الف- تاریخ هنر علوم

ب- تاریخ باستان شناسی ادبیات

ج- هنر صنایع مردم شناسی

د- هنر صنایع علوم

۹۱- موزه های مردم شناسی جز کدام یک از موزه های زیر است؟

الف- باستان شناسی

ب- انسان شناسی

ج- تاریخی

د- فرهنگی

۹۲- کدام یک جز موزه های علمی نیست.

الف- کاخ اکتشافات

ب- موزه انیسیتوی تکنولوژی

ج- موزه رصد خانه پلانتاریوم

د- موزه تاریخی باستان

۹۳- فاکتوری که (شکل و طرح) موزه را معین میکند کدام است؟

الف- فضای فیزیکی

ب- عملکرد موزه

ج- محدودیت اجتماعی

د- شرایط محیطی

۹۴- مهمترین رسالت موزه کدام است؟

الف- جلب بازدید کننده

ب- نگهداری از منابع تاریخی

ج- آموزش افراد

د- تفریح و سرگرمی

۹۵- ارتفاع مناسب برای اشیا در موزه چه اندازه است؟

الف- بین ۳۰ تا ۹۰ سانتیمتر

ب- بالا تر از ۳۰ سانتیمتر

ج- پایین تر از ۹۰ سانتیمتر

د- حدود ۵۰ سانتیمتر

۹۶- محوطه ورودی موزه چه خصوصیتی باید داشته باشد؟

الف- بزرگ و باز باشد و تعداد زیادی افراد داخل آن جاشود

ب- دارای معماری بومی و محلی باشد

ج- دارای تعداد زیادی میز و صندلی باشد

د- دارای نقشه دیواری برای بازدید کنندگان و تعدادی صندلی باشد

۹۷- کدام گزینه مراحل تشکیل مجموعه موزه است؟

الف- برنامه ریزی، گرد آوری و غنی سازی مدیریت

ب- اهداف گذاری گرد آوری مجموعه

ج- گرد آوی مدیریت نگهداری

د- برنامه ریزی مدیریت گرد آوری

۹۸- گرد آوری مجموعه به کدام روش صورت میگیرد؟

الف- باستان شناسی علمی

ب- مستقیم و غیر مستقیم

ج- کاوش

د- علمی و تاریخی

۹۹- مدیریت و راهبری موزه در کدام مراحل انجام میشود؟

الف- گرد آوری، نگهداری و نمایش آثار

ب- گرد آوری، ثبت، نمایش آثار

ج- ثبت، حفاظت و نمایش آثار

د- ثبت، مرمت، حفاظت آثار

۱۰۰- مهمترین خصوصیت دفتر کل اموال موزه چیست؟

الف- کل اموال بدون کم و کاست در آن ثبت شده

ب- برای همه اموال کد و شماره ثبت نوشته شده

ج- شیئی که در آن ثبت شده هرگز حذف یا پاک نمیشود

د- تصویر کاملی از موزه در اختیار موزه دار قرار میدهند

۱۰۱- در چه صورت اموال ثبت شده از دفتر کل اموال موزه حذف میشود؟

الف- دزدیده شدن اثر

ب- مخدوش شدن اثر

ج- اثبات فقدان کامل اثر

د- امانت دادن آن به صورت موقت

۱۰۲- کدام مورد از مراکز جنبی موزه نیست؟

الف- تالار های موقت

ب- کتابخانه و مرکز اسناد

ج- تالارهای نمایش

د- کارگاه

۱۰۳- شماره گذاری اموال و آثار به چه صورت ثبت میشود؟

الف- شماره شی مجموعه- شماره مجموعه- سال ورود به موزه

ب- شماره قطعه - شماره شی

ج- شماره مجموعه - شماره شی - سال ورود

د- شماره شی در مجموعه - شماره مجموعه - شماره قطعه اثر

۱۰۴- ویتترینهای افقی برای کدام مورد مناسب نمیباشد؟

الف- مینیاتور

ب- نقشه

ج- مجسمه

د- سکه

۱۰۵- ساده ترین شیوه ارائه خدمات آموزشی در موزه ها کدام گزینه صحیح میباشد؟

الف- نمایشگاه های آموزشی

ب- گشتهای هدایت شده

ج- سخنرانی داخل تالار های نمایش

د- موزه های سیار

۱۰۶- (موزه اولوژی) به چه معناست؟

الف- موزه نگاری

ب- موزه اوگرافی

ج- موزه شناسی

د- دانش موزه داری

۱۰۷- ارائه مستند آثار در چه موزه ای انجام میشود؟

الف- علمی

ب- تاریخی

ج- باستانی

د- فنون و نظامی

۱۰۸- به طور کلی مواد..... نسبت به آثارمقاوم ترند؟

الف- الی - غیر الی

ب- معدنی - غیر آلی

ج- غیر آلی - آلی

د- غیر آلی - معدنی

۱۰۹- انواع عکسبرداری در موزه نگاری کدام است؟

الف- عکسبرداری مطالعاتی - عکسبرداری علمی

ب- عکسبرداری مطالعاتی

ج- عکسبرداری انتشاراتی - پژوهشی

د- عکسبرداری آموزشی

۱۱۰- دفترهای کل اموال از طریق کدام گزینه کنترل میشود؟

الف- رئیس موزه

ب- اداره دولتی

ج- وزارت دارایی

د- میراث فرهنگی

۱۱۱- کدام گزینه از مراکز جنبی موزه نیست؟

الف- کتابخانه و مرکز اسناد

ب- تالارهای نمایش

ج- آزمایشگاه

د- چایخانه و کافه تریا

۱۱۲- موزه علاوه بر نگه داری اشیا آنها را نیز شناسایی میکند؟

الف- کاربرد

ب- نحوه مرمت

ج- مکان تاریخی

د- هویت

۱۱۳- هنگام نواخته شدن سیستم زنگ خطر در موزه چه اتفاقی میافتد؟

الف- درهای ورود و خروج موزه بسته میشود

ب- به نزدیک ترین کلانتری اطلاع داده میشود

ج- از ورود و خروج افراد جلوگیری میشود

د- چراغها روشن و دوربینها فعال میشود

۱۱۴- تعریف "مجموعه کوشش ها، دستاوردها، سرمایه ها و اندوخته های مادی انسان دانست که در طول قرن ها و هزاره ها تا امروز ادامه یافته است و بزرگترین مطهر و نمود آن صنعت و تکنولوژی است" کدام است؟

الف- تمدن

ب- فرهنگ

ج- تاریخ

د- باستان شناسی

۱۱۵- موزه چارلستون در کدام شهر آمریکا قرار دارد؟

الف- ماساچوست

ب- کارولینای جنوبی

ج- نیویورک

د- واشنگتن

۱۱۶- در سال ۱۲۹۵ موزه ملی که در مدرسه دارلفنون (در خیابان ناصر خسرو) بود چند قلم شی موجود بوده است؟

الف- ۲۴۰-

ب- ۲۶۰-

ج- ۲۷۰-

د- ۲۸۰-

۱۱۷- اداره عتیقات یا باستان شناسی در سال ۱۲۹۵-۱۲۹۷ زیر نظر چه کسی تاسیس شد؟

الف- کمال الملک

ب- مرتضی خان ممتاز الملک

ج- ابراهیم حکیمی

د- صنیع الدوله

۱۱۸- موزه هنر و صنایع را چه کسی تاسیس کرد؟

الف- حاج حسین آقا ملک

ب- شادروان حسین طاهر زاده

ج- اعتماد السلطنه

د- مرتضی خان ممتاز الملک

۱۱۹- موزه مردم شناسی، زیر نظر کدام سازمان قرار دارد؟

الف- اداره کل موزه ها

ب- سازمان میراث فرهنگی

ج - اداره اوقاف

د - موزه ایران باستان

۱۲۰- خانه های توماس ادیسون، ابوالحسن صبا جزء کدام یک از موزه ها می باشند؟

الف - هنری

ب - باستانی

ج - تاریخی

د - طبیعی

۱۲۱- علت برتری موزه های تاریخ طبیعی در چیست؟

الف - نقش آموزشی و پژوهشی

ب - تعداد زیاد اشیا

ج - تعداد زیاد مراجعه کننده

د - تنوع اشیا

۱۲۲- باغ وحش ها را باید از جمله به شمار آورد؟

الف - موزه تاریخ طبیعی

ب - موزه های زنده

ج - موزه علم و فناوری

د - موزه تاریخی

۱۲۳- در موزه داری توصیه می شود که روی آثار قدیمی را حفظ کرد؟

الف - زنگار، فلزی

ب - زنگار، سنگی

ج - گرد و خاک، چوبی

د - زنگار، چوبی

۱۲۴- رطوبت مناسب برای منسوجات بین تا درصد است؟

الف - ۶۰-۷۰

ب - ۴۰-۵۰

ج - ۴۰-۶۰

د - ۷۰-۸۰

۱۲۵- نخستین و تنها موزه خاور میانه در زمینه پیش از تاریخ کدام موزه است ؟

الف - موزه پارینه سنگی کرمان

ب - موزه باستانی تبریز

ج - موزه ی شهرداری تبریز

د - موزه پارینه سنگی کرمانشاه

۱۲۶- کدامیک از موارد زیر جزء قدیمی ترین اثر در موزه تخصصی سفال میبد، می باشد؟

الف - کوزه ی سفالی متعلق به دوره مادها

ب - زیلوی مربوط به ۸۰۸ ه. قمری

ج - تخته فرش مربوط به سال ۱۳۲۰

د - صورت قباله ها و اسناد دوره ی افشاریه

۱۲۷- اشیاء حسنلو ، در موزه ایران باستان ، منتسب به کدام دوره است ؟

الف - قاجار

ب - ساسانیان

ج - مادها

د - زندیه

۱۲۸- ساختمان کدام یک از موزه‌های زیر در یونسکو به ثبت رسیده است؟

الف - موزه گلستان

ب - موزه هگمتانه

ج - موزه ابوالحسن صبا

د - موزه نیاوران

۱۲۹- کاخ گلستان در کدام دوره ساخته شده است؟

الف - پهلوی

ب - صفویه

ج - زندیه

د - قاجاریه

۱۳۰- کدام یک از تالارهای کاخ گلستان زیر نظر مستقیم ناصرالدین شاه بنا شده است؟

الف - تالار عاج خانه

ب - حوضخانه

ج - تالار سلام

د - تالار آینه

۱۳۱- تخت طاووس اکنون در کدام موزه نگهداری میشود؟

الف - موزه ملی

ب - موزه کاخ گلستان

ج - موزه جواهرات

د - موزه ایران باستان

۱۳۲- فرمان مشروطیت در کدام کاخ امضا شد؟

الف - کاخ گلستان

ب - شمس‌العماره

ج - کاخ نیاوران

د - تالار آینه

۱۳۳- موزه قصر توپکاپی در کدام کشور قرار دارد؟

الف - پاریس

ب - فرانسه

ج - ترکیه

د - لندن

۱۳۴- اولین مجموعه شخصی دنیا در کجا به شکل عمومی درآمد؟

الف - توسط خانواده مدیچی در روم باستان

ب - موزه اشمولین در انگلستان

ج - موزه لوور پاریس

د - چینی خانه شیخ صفی اردبیل

۱۳۵- موزه ملی ورسای در فرانسه مربوط به کدام موزه‌ها میباشد؟

الف - موزه هنری

ب - موزه تاریخی و باستان شناسی

ج - کاخ موزه

د - موزه سیار

۱۳۶ در کدامیک از موزه ها افراد بطور مستقیم با ابزار کار می کنند؟

الف - موزه محلی

ب - موزه مردم شناسی

ج - موزه هنری

د - موزه علمی

۱۳۷ - شورای بین المللی موزه ها چگونه نهادی است و مقر اصلی آن در کدام شهر قرار دارد؟

الف - دولتی - نیویورک

ب - مردمی - لندن

ج - فرهنگی - سنت پترزبورگ

د - غیر انتفاعی - پاریس

۱۳۸ - کدام عرصه شامل نگهداری و انبار می باشد ؟

الف - عرصه آموزشی

ب - عرصه خدمات پشتیبانی

ج - عرصه اداری

د - عرصه پژوهشی

۱۳۹ - کدامیک از موارد زیر جزء دسته بندی موضوعی موزه ها قرار ندارد؟

الف - تاریخی

ب - هنری

ج - باستانی

د - علوم

۱۴۰ - کدامیک از موزه ها با زیر بنایی بیشتر از بیست هزار متر احداث میگردند؟

الف - موزه های ملی

ب - سایت موزه ها

ج - موزه های استانی

د - آکو موزه ها

۱۴۱ - در هنگام طراحی نمایشگاه در موزه چه کسی می تواند به عنوان مشاور ایفای نقش کند؟

الف - طراح نمایشگاه

ب - طراح موزه

ج - مدیر موزه

د - مدیر اجرایی

۱۴۲ - یکی از مهمترین بخشهای هر موزه کدام است؟

الف - آثار دوران باستانی

ب - مخزن یا گنجینه

ج - آثار دوران اسلامی

د - نسخ خطی

۱۴۳- یکی از ویژگی های مهم مخزن چیست؟

الف - داری گاز خلع بودن

ب - داشتن سیستم امنیتی بالا

ج - تو در تو بودن

د - دسترسی آسان به اشیاء

۱۴۴- چند طبقه دسته بندی در مخزن داریم؟

الف - اشیای ریز- اشیای کوچک- اشیاء بزرگ و سنگین

ب - نسخ خطی - اشیای گلی - سنگها

ج - اشیای گلی - سنگها- تابلوها

د - اشیای قبل از اسلام - اشیای بعد از اسلام

۱۴۵- در مخزن استفاده از پوشال و بالشتکهای خاص برای چه نوع اشیای است؟

الف - نسخ خطی

ب - اشیای شکستنی و آسیب پذیر

ج - اشیای با مواد آلی

د - قالی ها

۱۴۶- یکی از مشکلات موزه هایی که در ساختمان های قدیمی ایجاد می شوند چیست؟

الف - نداشتن فضای کافی برای همه ی اشیاء

ب - نداشتن بازدید کننده به علت عدم هارمونی فضا و محیط

ج - مخازن آن ها برای نگهداری اشیاء مناسب نیست

د - عدم نور رسانیه مناسب

۱۴۷- استفاده از دیوارهای بلند در مخزن چه مشکلاتی را به وجود می آورد؟

الف - در دسترس نبودن اشیاء

ب - خارج کردن اشیا از زاویه دید

ج - غیر قابل مصرف کردن اشیاء

د - خطر سقوط و استفاده از نردبان

۱۴۸- فایده سیستم فشرده در مخازن چیست؟

الف - حذف بسیاری از راههای عبوری در مخزن را امکان پذیر میکند

ب - تعداد طبقات را بیشتر کرده وسایل بیشتری جا میگیرد

ج - هارمونی اشیاء وچیدمان را بالا میبرد

د - فضای خالی مخازن را پر میکند

۱۴۹- یکوم چیست و زیر نظر کدام سازمان است؟

الف - اداره کل موزه ها - میراث فرهنگی

ب - شورای بین المللی موزه - یونسکو

ج - سازمان گردشگری کشور - سازمان ملل متحد

د - سازمان جهانی جهانگردی - یونسکو

۱۵۰- اساسنامه موزه چیست؟

الف - ظرفیت تحمل موزه رو نشون میده

ب - نحوه ی بازاریابی موزه رو مشخص می کند

ج - نوع موزه رو مشخص میکند

د - حوزه عملکرد و نقش موزه در جامعه را مشخص می کند

۱۵۱- کورونولوژی چیست؟

الف - به رعایت تقدم تاریخی اشیاء در موزه گفته میشود

ب - به انسانهای اولیه در موزه انسانی میگویند

ج - به زیبا شناختی گفته میشود

د - به موزه علوم طبیعی گفته میشود

۱۵۲- کدامیک از موارد زیر مهم ترین ساختار یک موزه را تشکیل می دهد؟

الف - کاربری موزه

ب - اساسنامه

ج - چیدمان آثار موزه

د - طریقه شکل گیری موزه

۱۵۳- کدام مورد روش های علمی برای ارائه و نمایش آثار موزه ای را بطور کامل بیان می کند؟

الف - روش های تاریخی، نحوه ارائه هنری، اکولوژیکی، روایی و روش پویا

ب - نحوه ارائه هنری، اکولوژیکی، روایی و روش پویا

ج - روش های تاریخی، نحوه ارائه هنری، اکولوژیکی، روایی

د - روش های تاریخی، نحوه ارائه هنری و روش پویا

۱۵۴- مهم ترین روش (های) گردآوری اشیای موزه ای کدام گزینه است؟

الف - استقراض و اهداء

ب - کاوش های علمی، خرید آثار، اهداء و سفارش ساخت

ج - کاوش علمی و خرید آثار

د - حمایت دولتی برای خرید اشیای موزه ای

۱۵۵- تجهیز کادر اداری متخصص چه تأثیری بر عملکرد موزه دارد؟

الف - ارتقای دقت عمل در عملکرد موزه و متعاقباً داشتن بخش های متعدد در اداره موزه

ب - ایجاد بخش بازاریابی

ج - بهبود بخشی اطلاعات ارائه شده به بازدید کنند

د - ایجاد ارتباط بین اشیاء، مجموعه ها و بازدید کنندگان

۱۵۶- کدامیک از گزینه های زیر مشکل بُعد مسافت را برای بازدیدکنندگان مرتفع می سازد؟

الف - وب سایت

ب - بانک اطلاعات

ج - موزه مجازی

د - کتابخانه دیجیتال

۱۵۷- علت اینکه ایرانیان به بنیان گذاری آموزشگاه های نو پرداختند چه بود؟

الف - بهبود نسبی وضعیت اقتصادی

ب - افزایش شهرنشینی

ج - نگرانی روشن فکران از چیرگی فرهنگ غرب و کاهش نفوذ زبان فارسی

د - بیرون آمدن کودکان از صف نیروی کار ارزان

۱۵۸- تفاوت اساسی موزه های مجازی با موزه های سنتی در چیست؟

الف - موزه های مجازی بر روی لوح فشرده هستند

ب - موزه های مجازی فاقد اشیاء حقیقی است

ج - موزه های مجازی شامل اطلاعات علمی، فرهنگی و تاریخی هستند
 د - موزه های سنتی شامل اطلاعات علمی و فرهنگی و تاریخی هستند
 ۱۵۹- روش روایی (adidactic) در مورد موزه های اجرا می شود.

الف - کودکان یا اکولوژیک

ب - کودکان یا نابینایان

ج - فضای باز یا نابینایان

د - کودکان یا فضای باز

۱۶۰- کدام یک از موزه ها، آثار خود را بر مبنای زیبا شناختی می چینند؟

الف - نحوه ارائه هنری

ب - روایی

ج - پویا

د - تاریخی

۱۶۱- موزه ها جایگاه چه نوع سندهای تاریخی هستند؟

الف - نوشتاری - دیداری

ب - دیداری - شنیداری

ج - شنیداری - نوشتاری

د - نوشتاری - شنیداری - دیداری

۱۶۲- رکن اول در حرکت های فرهنگی پایدار چیست؟

الف - اطلاع رسانی

ب - پژوهشکده های تاریخی

ج - موزه های ملی

د - تفرجگاه ها

۱۶۳- کدام یک جزء کاربری طراحی ساختار موزه ی ملی - تخصصی نمی باشد؟

الف - موزه

ب - پژوهشی

ج - اطلاع رسانی

د - باغ موزه

۱۶۴- کدامیک از موزه های زیر از جمله موزه های فضای باز نمی گیرد؟

الف - موزه شاه اسکار دوم

ب - موزه فریلش

ج - موزه آرمیتاژ

د - موزه ویلیامزبورگ

۱۵

۱۶۵- نخستین تماشاخانه های عمومی که در فضای بوستان ها شکل گرفتند چه نام دارند؟

الف - تالار تالیف

ب - تالار نمایش

ج - تالار قصه گوئی

د - تالار لالایی

۱۶۶- کدام یک جزء موزه های هنری نیست؟

الف - هنرهای کاربردی

ب - هنرهای تزئینی

ج - هنرهای تفریحی

د - هنرهای زیبا

۱۶۷- ز جمله خدمات رفاهی و عمومی موزه فرش نمی باشد.

الف - رستوران

ب - فضای باز

ج - چایخانه

د - فروشگاه صنایع دستی

۱۶۸- کدام نوع موزه ها به دلیل ارزش زیبا شناسی جمع آوری شده اند ؟

الف - موزه انسان شناسی

ب - موزه های تاریخی

ج - موزه های هنری

د - موزه های اماکن باستانی

۱۶۹- از اهداف وانگیزه های ایجاد موزه نمی باشد ؟

الف - کسب درآمد

ب - پژوهش

ج - نمایش

د - آموزش

۱۷۰- خانه کلاه دوزان در یزد محل کدام موزه می باشد ؟

الف - موزه سفال

ب - موزه سنجش

ج - موزه پلاس

د - موزه آب یزد

۱۷۱- منظور از موزه مادر چیست؟

الف - موزه فضای باز

ب - کاخ موزه

ج - موزه مردم شناسی

د - موزه تاریخی - باستانی

۱۷۲- شورای بین المللی موزه می باشد؟

الف - I.C.O.M -

ب - W.T.O -

ج - M.O.C.I -

د - O.P.C -

۱۷۳- از موزه های بزرگ جهان پاریس می باشد .

الف - آرمیتاژ

ب - لوور

ج - بریتانیا

د - متروپولیتن

۱۷۴- از - اجزای اصلی موزه نمی باشد ؟

الف - تالار قصه گوئی

ب - بازی سرای بیرون

ج - موزه سرپوشیده

د - باغ موزه

۱۷۵- فضای موزه به چه نحوی باید باشد ؟

الف - اسرار آمیز

ب - دیوار ضخیم و درشت

ج - برونگرا

د - مبهم و ناشناس

۱۷۶- در کدام موزه به نام خلیج فارس (سینودی پرسی) اشاره شده است ؟

الف - کلو سئوم

ب - کاخ سعد آباد

ج - کاخ موزه روم

د - اکروپولیس

۱۷۷- تخت جمشید در ردیف کدام موزه ها قرار می گیرد؟

الف - موزه فضای باز

ب - موزه تاریخ طبیعی

ج - موزه سیار

د - موزه مردم شناسی

۱۷۸- کدام گزینه تعریف صحیح موزه نمی باشد؟

الف - موسسه غیر دولتی است.

ب - موسسه دائمی می باشد .

ج - اهداف مادی دارد.

د - وابسته به یونسکو است.

۱۷۹- نقشه دیواری راهنمای موزه در کدام قسمت نصب می گردد ؟

الف - سالن ها

ب - در هر تالار

ج - در همه سالن ها

د - تالار ورودی

۱۸۰- موزه ی زیر آبی « کانکون » در کدام دریا ساخته شده است ؟

الف - دریای اختسک

ب - دریای آمونسن

ج - دریای سارگاسو

د - دریای کارائیب

۱۸۱- از اساسی ترین مسائل پشتیبانی در موزه ها می باشند ؟

الف - نگهداری

ب - فضای تفریحی

ج - فضای پارکینگ

د - انبار

۱۸۲- کدامیک از موزه ها براساس نیاز مخاطبان طراحی و ساخته نشده است ؟

الف - موزه کودکان

ب - موزه نابینایان

ج - موزه فضای باز

د - موزه سالمندان

۱۸۳- نقطه عطف تاریخ موزه و موزه داری ایران با تاسیس کدام موزه می باشد؟

الف - موزه ملی

ب - موزه تاریخ طبیعی

ج - موزه ایران باستان

د - موزه مردم شناسی

۱۸۴- هرم شیشه ای موزه ی لوور پاریس بیانگر کدام جنبه ی بازار یابی است؟

الف - ترویج

ب - مکان

ج - فرایند

د - جنبه های ظاهری

۱۸۵- نخستین موزه تاریخ شهرداری های ایران کدام می باشد ؟

الف - موزه بلدیه هگمتانه

ب - موزه شهرداری تبریز

ج - موزه شهرداری اصفهان

د - موزه شهرداری سمنان

۱۸۶- از موزه های مردم شناسی می باشد ؟

الف - حمام گنجعلی خان

ب - خانه توماس ادیسون

ج - استاد ابوالحسن صبا

د - خانه وزیری

۱۸۷- وظایف موزه داران نمی باشد .

الف - ثبت آثار

ب - مرمت و حفظ آثار

ج - ارائه و نمایش

د - ساخت و فروش

۱۸۸- از موزه های بزرگ جهان نیویورگ می باشد .

الف - آرمیتاژ

ب - لوور

ج - بریتانیا

د - متروپولیتن

۱۸۹- مناسب ترین شیوه برای طبقه بندی موزه ها کدام گزینه است ؟

الف - براساس نهاد متولی موزه

ب - براساس مخاطبان

ج - براساس مجموعه موزه

د - براساس حوزه جغرافی

۱۹۰ جزء موزه های طبقه بندی براساس حوزه جغرافیایی نیست؟

الف - منطقه ای

ب - شهری

ج - محلی

د - نظامی

۱۹۱ تمام کارهای که منجر به تاسیس و واگذاری موزه می گردد؟

الف - موزه داری

ب - نگهداری

ج - بهره برداری

د - موزه نگاری

۱۹۲ کدام نهاد موسس موزه ملی ایران است؟

الف - وزارت فرهنگ و ارشاد

ب - وزارت امور داخله

ج - وزارت معارف و صنایع مستظرفه

د - اداره تحقیقات و باستان شناسی

۱۹۳ موزه «علیرضا عباسی» از کدام نوع موزه ها می باشد؟

الف - تاریخی

ب - علمی

ج - علم و فناوری

د - هنری

۱۹۴ موزه «آبگینه» از کدام نوع موزه ها می باشد؟

الف - تاریخی

ب - علمی

ج - هنری

د - علم و فناوری

۱۹۵ از ویژگی های مهم مخزن می باشد؟

الف - دارای گاز خلع بودن

ب - تودرتو بودن

ج - داشتن سیستم امنیتی

د - دسترسی آسان به اشیاء

۱۹۶ - کدام یک از موارد زیر مهم ترین ساختار یک موزه را تشکیل می دهد؟

الف - کاربری موزه

ب - اساسنامه

ج - چیدمان آثار موزه

د - طریقه شکل گیری موزه

۱۹۷ - کدام نوع کف پوش را می توان در پی و زیر زمین در شرایط مرطوب استفاده نمود؟

الف - آجرقیری

ب - کاشی

ج - موزاییک

د - لاستیک

۱۹۸- اکنون موزه ها از شی محوری به سوی سوق داده شده اند .

الف - محصول محوری

ب - مخاطب محوری

ج - بازار محوری

د - بازدید محوری

۲۰۰- موزه هنر و صنایع به وسیله چه کسی تاسیس شد؟

الف - حاج حسین آفا ملک

ب - شادروان حسین طاهر زاده

ج - اعتماد السلطنه

د - مرتضی خان ممتاز الملک

۲۰۱- مجسمه ابول هول در این موزه نگهداری می شود ؟

الف - ملی مصر

ب - هنر مصر

ج - لوور فوانسه

د - ملک ایران

۲۰۲- سابقه تشکیل موزه به چه قرنی بر می گردد؟

الف - ۱۹ میلادی

ب - ۱۷ میلادی

ج - ۲۰ میلادی

د - ۱۸ میلادی

۲۰۳- اوج هنر موزه داری جهان در کدام موزه و کدام کشور می باشد ؟

الف - آرمیتاژ - روسیه

ب - لوور - پاریس

ج - اشموایل - بریتانیا

د - متروپولیتن - نیویورک

۲۰۴- کدام پاشاه قاجار نخستین موزه را در زمان خود ایجاد کرد ؟

الف - مظفر الدین شاه

ب - محمد علی شاه

ج - ناصر الدین شاه

د - محمد شاه

۲۰۵- موزه حاج حسین آقا ملک تهران زیر نظر کدام مجموعه اداره می شود ؟

الف - موزه ملی ایران

ب - موزه آستان قدس رضوی

ج - آستان حضرت معصومه

د - دانشگاه تهران

۲۰۶- استفاده از قفسه برای نمایش آثار در چه قرنی رسمیت یافت؟

الف - قرن ۱۶

ب - قرن ۱۷

ج - قرن ۱۳

د - قرن ۲۰

۲۰۷- موزه «پیکاسو» در پاریس از کدام نوع موزه ها می باشد؟

الف - هنری

ب - علمی

ج - تاریخی

د - علم و فناوری

۲۰۸- یکوم سازمانی است ؟

الف - وابسته به دولت

ب - غیر دولتی

ج - مستقل و غیر وابسته

د - غیر دولتی و وابسته به یونسکو

۲۰۹- کدام موزه ها بیشترین فعالیت و بازدیدکنند را دارد ؟

الف - موزه علمی

ب - موزه تاریخی

ج - موزه هنری

د - موزه حیات وحش

۲۱۰- شورای بین المللی موزه ها در کدام کشور تأسیس گردید؟

الف - ایتالیا

ب - پاریس

ج - آلمان

د - انگلستان

۲۱۱- آغاز به کار موزه بقاع متبرک «آستان مقدس رضوی» در چه سالی بود ؟

الف - ۱۳۱۴

ب - ۱۳۱۷

ج - ۱۳۷۰

د - ۱۳۸۴

۲۱۲- از موزه های بزرگ جهان لندن می باشد .

الف - آرمیتاژ

ب - لوور

ج - بریتانیا

د - متروپولیتن

۲۱۳- گاز موجود در موزه ها برای اطفاء حریق گاز است .

الف - متان

ب - بوتان

ج - نیتروژن

د - ایندريد کربنیک

۲۱۴-..... دارای یکی از بزرگترین کلکسیون های مومیایی مصر باستان می باشد .

الف -موزه هرمیتاژ

ب -موزه بریتیش

ج -موزه متروپولیتن

د -موزه لور فرانسه

۲۱۵-در چه قرن‌ی مجموعه های خصوصی به نام موزه ها در اختیار عموم مردم قرار گرفت؟

الف -قرون جدید

ب -قرن ۲۰ م هجری

ج -قرون وسطی

د -قرون معاصر

۲۱۶-موزه های تاریخ طبیعی و تاریخ علوم ابتدا در کدام یک از شهرها تاسیس شدند؟

الف -شیراز

ب -ساری

ج -اصفهان

د -تهران

۲۱۷-مناسب ترین شیوه برای طبقه بندی موزه ها کدام گزینه است؟

الف -بر اساس نهاد متولی موزه

ب -بر اساس مخاطبان

ج -بر اساس مجموعه موزه

د -بر اساس حوزه جغرافی

۲۱۸-نهادینه شدن موزه در ایران در چه دوره ای شروع شد؟

الف -مظفرالدین شاه قاجار

ب -رضاشاه پهلوی

ج -ناصرالدین شاه قاجار

د -محمد رضا پهلوی

۲۱۹-کدام نهاد موسس موزه ملی ایران است؟

الف -وزارت فرهنگ و ارشاد

ب -وزارت معارف و صنایع متظرفه

ج -وزارت امور داخله

د -اداره تحقیقات و باستان شناسی

۲۲۰-خانه توماس ادیسون از کدام نوع موزه هاست؟

الف -موزه هنری

ب -موزه علم و فناوری

ج -موزه تاریخی

د -موزه بین المللی

۲۲۱-اشیاء نفره ای بر اثر کدام عامل سیاه می شوند؟

الف -رطوبت

ب -آتش

ج -گوگرد

د - آهن

۲۲۲- تابلوهای رنگ و روغن در برابر کدام عامل آسیب پذیرند؟

الف - مواد نفتی

ب - هوازدگی

ج - نور

د - حرارت و رطوبت

۲۲۳- کدام نوع موزه ها بیشتر نقش آموزشی و پژوهشی دارند؟

الف - موزه تاریخی

ب - موزه تاریخ طبیعی

ج - موزه علم و فناوری

د - باغهای وحش

۲۲۴- مهم ترین منبع تامین آثار موزه ای کدام است؟

الف - استقراض

ب - گردآوری

ج - خرید

د - اهدا

۲۲۵- نحوه چیدمان تالارهای نمایش در موزه باید چگونه باشد؟

الف - مسیر یک طرفه در تالار

ب - ایجاد فضای باز در تالار

ج - استفاده از دیواره سبک

د - استفاده از پانلهای سبک

۲۲۶- نخستین بخشی که معرف موزه است کدام بخش است؟

الف - تالار اصلی موزه

ب - ویتترین ها

ج - اشیاء داخل ویتترین

د - تالار ورودی

۲۲۷- واژه Mouseion در زبان لاتین به چه معناست؟

الف - جایگاه خدای موسیقی ، تاریخ

ب - خدای زئوس یا ژوپیتر

ج - خدای مقدس هنر و ادبیات

د - خدای پیروز تاریخ و رقص

۲۲۸- مهمترین ویژگی دفتر کل اموال در موزه چیست؟

الف - فقدان مالکیت آثار و اشیاء

ب - ثبت مشخصات کامل شیء

ج - مشخص نمودن مالکیت اشیاء

د - شیء به ثبت رسیده پاک یا حذف نمی شود

۲۲۹- مرکز دبیرخانه ایکوم در کجا قرار دارد؟

الف - نیویورک

ب - پاریس

ج - لندن

د - شیکاگو

۲۳۰- موزه ها بر اساس موضوع به چند دسته تقسیم میشوند؟

الف - علوم ، هنر، تاریخی

ب - سفال ، نقاشی ، پارچه

ج - دانشگاهی ، عامیانه ، خاص

د - مدرن ، سنتی

۲۳۱- هدف از استقرار اشیا موزه چیست؟

الف - استرداد اشیا به ملت مربوطه

ب - پرکردن فضاهای خالی موزه

ج - رهاشدن از حفظ اشیا حساس

د - تبلیغات گردشگری در کشور هدف

۲۳۲- معمار موزه ایران باستان چه نام دارد؟

الف - استاد علی اکبر اصفهانی

ب - حاج عباسقلی معمارباشی

ج - حاج مصطفی دزفولی

د - حسین بنا اصفهانی

۲۳۳- شادروان حسین طاهرزاده موسس کدام موزه است؟

الف - موزه ملی

ب - موزه هنر و صنایع

ج - موزه مردم شناسی

د - موزه دانشکده افسری

۲۳۴- زندگی مسالمت آمیز انسان ، حیوانات و گیاهان را با چه عنوانی نامیده اند؟

الف - انقلاب صنعتی

ب - عصر تمدن

ج - عصر بربریت

د - انقلاب نوسنگی

۲۳۵- ریشه واژه یونانی موزه به چه معنی است؟

الف - مقر زندگی موز، الهه هنر و صنایع

ب - موز، الهه هنر و صنایع

ج - مقر زندگی موز، الهه رقص و موسیقی

د - موز، الهه رقص و موسیقی

۲۳۶- در پایان سده چهارم و آغاز سده سوم پیش از میلاد مسیح چه کسی و در کجا اقدام به تأسیس

موزه نمود؟

الف - بطلمیوس اول - اسکندریه

ب - اسکندر مقدونی - اسکندریه

ج - بطلمیوس اول - مصر

د - اسکندر مقدونی - مصر

۲۳۷- برنامه های جدید طراحی شده در مورد موزه پس از جنگ جهانی دوم چه نام گرفت؟

الف- اشاعه فرهنگی

ب- کاربردی نمودن موزه ها

ج- آموزشی نمودن موزه ها

د- تحولات بنیادی

۲۳۸-ایکوم (ICOM) چیست؟

الف- شورای بین المللی موزه ها

ب- سازمان جهانی جهانگردی

ج- بنیاد همکاری بین المللی موزه ها

د- دانش موزه شناسی

۲۳۹- شورای بین المللی موزه ها تحت سرپرستی چه سازمانی اداره می شود؟

الف- سازمان جهانی جهانگردی

ب- یونسکو

ج- ایکائو

د- یاتا

۲۴۰- ناصرالدین شاه اولین موزه را در چه مکانی ایجاد نمود؟

الف- ارگ بم

ب- نقش جهان اصفهان

ج- ارگ سلطنتی تهران

د- ارگ کریم خان شیراز

۲۴۱- مجموعه های تزئینی یافت شده در قبرستان های تمدن بین النهرین و فلات مرکزی ایران نشان دهنده

اعتقاد به

الف- خداوند

ب- قدرت

ج- مرگ

د- زندگی پس از مرگ

۲۴۲- بنا به روایت ایللیاد، چه گروهی از افراد در یونان باستان اقدام به گردآوری مجموعه های خصوصی نمودند؟

الف- اشراف و نجبا

ب- مردم عادی

ج- هنرمندان

د- کاهنان

۲۴۳- مقر اصلی شورای بین المللی موزه ها در کدام کشور قرار دارد؟

الف- انگلستان

ب- فرانسه

ج- سوئیس

د- آلمان

۲۴۴- ایکوم در چه سالی تأسیس شد؟

الف- ۱۹۴۶ میلادی

ب- ۱۹۹۰ میلادی

ج- ۱۹۶۴ میلادی

د- ۱۹۵۰ میلادی

۲۴۵- تعریف زیر مربوط به کدام سازمان است؟

موزه عبارت است از یک سازمان غیر انتفاعی دائمی که در خدمت جامعه و پیشرفت آن قرار دارد و به روی عموم باز می باشد.

الف- شورای بین المللی موزه ها

ب- اتحادیه موزه های پادشاهی انگلستان

ج- موزه ویکتوریا و آلبرت

د- موزه هنر متروپولیتن

۲۴۶- کلمه موزه در ارتباط با اساطیر کدام تمدن می باشد؟

الف- هندوستان

ب- یونان

ج- مصر

د- روم

۲۴۷- این گونه از موزه ها وسیع ترین گروه موزه ها را تشکیل می دهند.

الف- انسان شناسی

ب- تاریخی

ج- هنری

د- علمی

۲۴۸- این گونه از موزه ها به دورانی از تاریخ یک کشور و یا یک منطقه می پردازد.

الف- انسان شناسی

ب- باستان شناسی

ج- اماکن باستانی

د- خانه های تاریخی

۲۴۹- کدامیک از موارد زیر از زیر مجموعه های موزه تاریخی محسوب می شود؟

الف- خانه های تاریخی

ب- مجموعه آثار طبیعی

ج- مجموعه علوم کاربردی

د- اکولوژی

۲۵۰- کدام مورد سه گروه کلی قرارگیری موزه ها است؟

الف- هنر، مذهب، تاریخ

ب- تاریخ، هنر، فرهنگ

ج- تاریخ، هنر، علوم

د- تاریخ، فرهنگ، هنر

۲۵۱- مجموعه موزه های صرفاً به دلیل ارزش زیبایی شان جمع آوری و نمایش داده می شوند.

الف- تاریخی

ب- علمی

ج- فرهنگی

د- هنری

۲۵۲- عملکرد موزه های علوم و فنون کاملاً است.

الف- آموزشی

ب- نمایشی

ج- پژوهشی

د- علمی

۲۵۳- ارائه آثار بر مبنای شناخت زیبایی برای کدام موزه ها کاربرد دارد؟

الف- انسان شناسی

ب- هنری

ج- تاریخی

د- علمی

۲۵۴- در ارائه آثار موزه بر مبنای شناخت زیبایی بر چه نکته ای تاکید می شود؟

الف- نور، فضا، شیء

ب- سیستم ایمنی، نور، فضا

ج- نور، فضا، حجم

د- فرهنگ، فضا، حجم

۲۵۵- اینگونه نمایش آثار برای موزه های علوم طبیعی کاربرد دارد.

الف- ارائه بر مبنای شناخت زیبایی

ب- ارائه مستند آثار

ج- ارائه اکولوژیکی

د- ارائه مطالب تشریحی

۲۵۶- کدام موزه ها به موزه های مادر معروفند؟

الف- موزه مردم شناسی

ب- کاخ موزه ها

ج- موزه های علوم

د- موزه های تاریخی و باستان شناسی

۲۵۷- تخت جمشید جزو کدام یک از موزه ها می باشد؟

الف- موزه مردم شناسی

ب- موزه هنری

ج- موزه علوم

د- موزه فضای باز

۲۵۸- کدام موزه ها برای پیشبرد سریع اهداف فرهنگی در مناطق و شهرهای محروم شکل می گیرد؟

الف- موزه فضای باز

ب- موزه سیار

ج- موزه محلی

د- کاخ موزه

۲۵۹- پیشینه دانش موزه داری به معنای امروزی به قرن باز می گردد.

الف- ۱۸

ب- ۱۹

ج- ۱۷

د- ۲۰

۲۶۰- واژه «موزه اولوژی» به چه معناست؟

الف- معرفی موزه

ب- نگاشت موزه

ج- نگهداری موزه

د- شناخت موزه

۲۶۱- در موزه داری نوین، موزه های اثر محور آثار خود را می کنند.

الف- توصیف

ب- محافظت

ج- تفسیر

د- طبقه بندی

۲۶۲- در موزه داری نوین، موزه های مفهوم محور آثار خود را می کنند.

الف- توصیف

ب- طبقه بندی

ج- تفسیر

د- محافظت

۲۶۳- موزه هرمیتاژ و کاخ زمستانی در این کشور قرار دارد.

الف- روسیه

ب- کلمبیا

ج- آمریکا

د- ترکیه

۲۶۴- تابلوی معروف مونالیزا در این موزه نگهداری می شود.

الف- موزه بریتیش - انگلستان

ب- هرمیتاژ - روسیه

ج- لوور - فرانسه

د- کین تراکوتا - چین

۲۶۵- موزه متروپولیتن آرت در کدام کشور است؟

الف- آمریکا

ب- انگلستان

ج- فرانسه

د- روم

۲۶۶- مسجد ایاصوفیه در زمان چه کسی تبدیل به موزه شد؟

الف- سلطان سلیمان اول

ب- آتاتورک

ج- سلطان سلیم اول

د- سلطان سلیمان دوم

۲۶۷- مجموعه سعد آباد مشتمل بر چند کاخ می باشد؟

الف- کاخ

ب- کاخ

ج- کاخ

د- ۱۸ کاخ

۲۶۸- قدیمی ترین کاخ مجموعه سعد آباد کدام کاخ بود؟

الف- کاخ سبز

ب- کاخ سفید

ج- کوشک احمد شاهی

د- کاخ مادر شاه

۲۶۹- قدیمی ترین بنای مجموعه کاخ گلستان کدام بنا است؟

الف- ایوان تخت مرمر

ب- خلوت کریم خانی

ج- نگارخانه

د- تالار الماس

۲۷۰- کاخ سعد آباد در چه دوره ای بنا شد؟

الف- دوره صفویه

ب- دوره اول پهلوی

ج- دوره دوم پهلوی

د- قاجاریه

۲۷۱- کدام یک از کارکنان موزه نباید با بازدید کنندگان زیاد صحبت کنند؟

الف- مدیران موزه

ب- راهنمایان موزه

ج- نگهبانان موزه

د- مدیران کلکسیون ها

۲۷۲- استفاده کنندگان سبک از موزه معمولاً از کدام طبقه اجتماعی هستند؟

الف- ضعیف

ب- متوسط

ج- مرفه

د- دریافت کنندگان مستمری

۲۷۳- در ادبیات بازاریابی مشتریان داخلی موزه محسوب می شوند.

الف- کودکان

ب- متخصصان

ج- بازدید کنندگان

د- کارکنان

۲۷۴- دفترچه راهنمای موزه غالباً در چند صفحه طراحی می شوند؟

الف- ۱۰ تا ۱۵ صفحه

ب- ۲ تا ۳ صفحه

ج- ۲۰ تا ۲۵ صفحه

د- ۴ تا ۶ صفحه

۲۷۵- جهت مقابله با آتش سوزی رعایت کدام مورد اضطراری است؟

الف- استفاده از موادی که حداقل قابلیت اشتعال را داشته باشد.

ب- استفاده از دوربین مدار بسته

ج- بستن اشیاء با زنجیر

د- پوشاندن آثار با صفحات فلزی

۲۷۶- بهترین راه مقابله با سرقت برای اشیایی که داخل ویتترین قرار دارند چیست؟

الف- بستن اشیا با زنجیر

ب- استفاده از شیشه های نشکن

ج- استفاده از زنگ خطر

د- استفاده از دوربین مدار بسته

۲۷۷- کدام یک از سیستم‌ها جهت تهویه هوا از سایر سیستم‌ها مناسب‌تر است؟

الف- دریچه

ب- پنکه

ج- پاسیو

د- فن کوئل

۲۷۸- نور تالارهای نمایش به چند صورت است؟

الف- طبیعی و الکتریکی

ب- طبیعی و مصنوعی

ج- طبیعی و فلورسنت

د- طبیعی و مکانیکی

۲۷۹- کدام عامل شکل و طرح موزه را مشخص می‌کند؟

الف- عملکرد موزه

ب- ارزش موزه

ج- میزان اشیاء موزه

د- مکان موزه

۲۸۰- کلمهٔ موزه در یونان باستان به چه معنی بود؟

الف- هنر و صنایع

ب- الههٔ زیبایی

ج- صنایع مستظرفه

د- مکان‌های مقدس

۲۸۱- ایکوم (Icom)، علامت اختصاری کدام سازمان است؟

الف- سازمان جهانی جهانگردی

ب- شورای بین‌المللی موزه‌ها

ج- جامعه بین‌المللی اکوتوریسم

د- سازمان ملل

۲۸۵- اولین موزه در ایران توسط چه کسی ایجاد و چه نام داشت؟

الف- ناصرالدین‌شاه - موزهٔ همایونی

ب- فتحعلی‌شاه - موزهٔ همایونی

ج- مظفرالدین‌شاه - موزهٔ همایونی

د- احمد شاه - موزهٔ همایونی

۲۸۲- موزه‌های مصر باستان توسط چه کسی ایجاد شد؟

الف- اقلیدوس

ب- افلاطون

ج- بطلمیوس اول

د- ارسطو

۲۸۳- اولین موزهٔ ملی دنیا کدام گزینه زیر می‌باشد؟

الف- موزهٔ لوور

ب- موزهٔ آشمولین

ج- موزه واتیکان

د- موزه متروپولیتن

۲۸۴- موزه آشمولین در کدام کشور و کدام شهر ایجاد شد؟

الف- انگلستان - آکسفورد

ب- آمریکا - نیویورک

ج- فرانسه - پاریس

د- هلند - آمستردام

۲۸۵- شورای بین‌المللی موزه‌ها در کدام شهر و کدام کشور قرار دارد؟

الف- انگلستان - آکسفورد

ب- آمریکا - نیویورک

ج- فرانسه - پاریس

د- هلند - آمستردام

۲۸۶- موزه ملی ایران، ابتدا در چه محلی قرار داشت؟

الف- در موزه ایران

ب- در یکی از اتاق‌های مدرسه دارالفنون

ج- در موزه سینما

د- در موزه آبگینه

۲۸۷- کدام موزه با هدف آموزش اسلحه و تاریخ سلاح به وجود آمد؟

الف- موزه امام علی (ع)

ب- دانشکده افسری

ج- موزه بانک

د- موزه آبگینه

۲۸۸- موزه هنر و صنایع توسط چه کسی ایجاد شد؟

الف- حسین طاهرزاده بهزاد

ب- ابوالحسن صبا

ج- ناصرالدین شاه

د- مظفرالدین شاه

۲۸۹- اولین موزه بقاع متبرکه ایران کدام موزه زیر می‌باشد؟

الف- موزه شاهچراغ

ب- موزه آستان حضرت معصومه (ع)

ج- موزه آستان قدس رضوی

د- موزه ایران باستان

۲۹۰- دومین موزه بقاع متبرکه ایران کدام گزینۀ زیر می‌باشد؟

الف- موزه آستان قدس رضوی

ب- آستان حضرت معصومه

ج- موزه شاهچراغ

د- آستان حضرت عبدالعظیم

۲۹۱- مهم‌ترین دارایی موزه‌های بقاع متبرکه چیست؟

الف- نسخه‌های دستنویس قرآن مجید

ب- مبلمان و عاج‌های قیمتی

ج- تابلوهای نقاشی عتیقه

د- اسناد تاریخی

۲۹۲- اشیاء موزه‌های بقاع متبرکه از چه راهی تأمین می‌شوند؟

الف- استقراض

ب- از راه موقوفات و نذورات

ج- خرید

د- تحقیق میدانی

۲۹۳- موزه نظامی اکنون در چه محلی قرار دارد؟

الف- در مجموعه سعدآباد

ب- در کاخ نگارستان

ج- در کاخ گلستان

د- در کاخ مرمر

۲۹۴- موزه ایران باستان در کدام خیابان تهران قرار دارد؟

الف- خیابان انقلاب

ب- خیابان امام خمینی (ره)

ج- خیابان جمهوری اسلامی

د- خیابان فردوسی

۲۹۵- نخستین موزه علمی ایران، کدام گزینه زیر می‌باشد؟

الف- موزه همایونی

ب- موزه علوم طبیعی

ج- موزه ایران باستان

د- موزه آبگینه

۲۹۶- موزه ایران باستان در نتیجه کدام قانون تأسیس شد؟

الف- قانون حفاظت محیط زیست

ب- قانون جدید عتیقات

ج- قانون اساسی

د- قانون جامع موزه

۲۹۷- واژه اولوژی معادل کدام گزینه زیر می‌باشد؟

الف- موزه‌نگاری

ب- جمع‌آوری آثار

ج- موزه‌شناسی

د- نحوه تنظیم و نمایش آثار

۲۹۸- واژه اوگرافی معادل کدام گزینه زیر می‌باشد؟

الف- موزه شناسی

ب- موزه نگاری

ج- جمع‌آوری

د- نحوه تنظیم و نمایش آثار

۲۹۹- از نظر ساختار، موزه‌ها به کدام دسته‌های زیر تقسیم می‌شوند؟

الف- تاریخی - مذهبی

ب- هنری - مذهبی

ج- عمومی، اختصاصی

د- علوم - هنری

۳۰۰- مناسب ترین شیوه برای طبقه بندی موزه ها بر چه اساسی است؟

الف- براساس مجموعه هایشان

ب- براساس جنس

ج- براساس زمان

د- بر اساس مورد مصرف شان

۳۰۱- وسیع ترین گروه موزه ها، کدام گزینه زیر می باشد؟

الف- موزه های هنری

ب- موزه های طبیعی

ج- موزه های تاریخی

د- موزه های علوم و فنون

۳۰۲- به موزه هایی که در محل حفاری ها قرار دارند چه می گویند؟

الف- موزه های زنده

ب- موزه های اماکن باستانی

ج- موزه های هنری

د- موزه های باستان شناسی

۳۰۳- موزه های انسان شناسی در بیشتر کشورهای جهان به چه نامی معروفند؟

الف- تاریخ فرهنگی

ب- بنگاه

ج- موزه هنری

د- موزه ملی

۳۰۴- محدود فعالیت موزه های مردم شناسی، کدام گزینه زیر می باشد؟

الف- مطالعه آداب و رسوم منطقه

ب- مطالعه فرهنگ هایی است که به دوران پیش از ورود ماشین به منطقه برمی گردد

ج- مطالعه نژادهای مختلف در یک منطقه

د- مطالعه و شناخت اقوام مختلف

۳۰۵- مهم ترین موزه های هنری ایران کدام گزینه زیر می باشد؟

الف- موزه هنرهای معاصر - موزه آگینه

ب- موزه ایران - موزه فرش

ج- موزه آگینه و موزه نگارگری علی رضا عباسی

د- موزه هنرهای معاصر - موزه فرش

۳۰۶- فعال ترین و پر بازدید کننده ترین موزه های جهان کدام موزه زیر می باشد؟

الف- موزه های علمی

ب- موزه های طبیعی

ج- موزه های هنری

د- موزه های تاریخی

۳۰۷- موزه های علمی به چند شاخه زیر تقسیم می شوند؟

الف- علوم و فنون و هنری

ب- علوم طبیعی و علوم و فنون

ج- تاریخی - اماکن باستانی

د- مردم شناسی - علوم و فنون

۳۰۸- کدام موزه زیر درباره پژوهش و فرآیند توسعه اطلاعات کافی ارائه می دهند؟

الف- موزه علوم و فنون

ب- موزه هنری

ج- موزه طبیعی

د- موزه تاریخی

۳۰۹- عملکرد کدام موزه کاملا آموزشی است؟

الف- موزه تاریخی

ب- موزه طبیعی

ج- موزه علوم و فنون

د- موزه هنری

۳۱۰- موزه های علوم و فنون کدام علم را شامل نمی شود؟

الف- علم تاریخ

ب- علم ریاضیات

ج- علم جغرافیا

د- علم پزشکی

۳۱۱- کدام موزه ی قشم جزء کدام یک از موزه هاست؟

الف- موزه اماکن تاریخی

ب- موزه فضای باز

ج- موزه انسان شناسی

د- موزه باستان شناسی

۳۱۲- دراکو موزه قشم چه چیزهایی به نمایش درمی آید؟

الف- جنگل های هیرکانی

ب- جنگل های حرا

ج- جنگل های خزری

د- جنگل های ایرانی تورانی

۳۱۳- کدام گزینه زیر موزه زنده به حساب می آید؟

الف- باغ های وحش

ب- اماکن باستانی

ج- پارک های تفریحی

د- موزه های مردم شناسی

۳۱۴- اساسنامه ایکوم، موزه را چه نهادی معرفی می کند؟

الف- نهادهای خدماتی - فرهنگی

ب- نهادهای اجتماعی و فرهنگی

ج- نهادهای تاریخی

د- نهادهای هنری

۳۱۵- امروزه موزها در چه مکانی هایی ایجاد می شوند؟

الف- خارج از شهرها

ب- مرکز شهرهای بزرگ

ج- فضای سبز و پارکها

د- حاشیه شهرها

۳۱۶- نوع مواد ساختمانی موزه‌ها باید با چه چیزی مطابقت داشته باشد؟

الف- اشیاء داخل موزه

ب- اقلیم مرز و بوم

ج- عملکرد موزه

د- شکل موزه

۳۱۷- شکل و ترتیب ویتترین‌ها به چه چیزی بستگی دارد؟

الف- اشیاء داخل موزه

ب- قدمت اشیاء داخل موزه

ج- اندازه اشیاء داخل موزه

د- احتیاجات موزه

۳۱۸- در تالارهای نمایش نور به چند شکل وجود دارد؟

الف- طبیعی و الکترونیکی

ب- مهتابی و لامپ

ج- زرد و سفید

د- طبیعی

۳۱۹- کدام نوع از چراغ‌های زیر دارای اشعه ماوراء بنفش بوده و برای اشیاء داخل موزه مضر هستند؟

الف- چراغ‌های کم‌مصرف

ب- چراغ‌های مهتابی (فلورسنت)

ج- چراغ‌های متعدد سقفی

د- نور مهتابی و آفتابی

۳۲۰- بهترین مکان برای برگزاری برنامه‌های آموزشی درون موزه‌ای کدام قسمت ساختمان موزه می‌باشد؟

الف- محوطه باز موزه

ب- داخل تالارهای نمایش

ج- تالار ورودی

۳۲۱- اتوبوس موزه یا چمدان نام کدام نوع موزه می‌باشد؟

الف- موزه‌های سیار

ب- موزه‌های هنری

ج- موزه‌های فضای باز

د- موزه‌های تاریخی

۳۲۲- ساده‌ترین شکل آرایه خدمات آموزشی در موزه‌ها چیست؟

الف- آموزش دوره‌ای در داخل موزه

ب- تنظیم گشت‌های هدایت شده در داخل تالارهای موزه

ج- آموزش انفرادی توسط راهنما

د- آموزش جمعی توسط راهنما

۳۲۳- موزه مشروطه در کدام شهر ایران قرار دارد؟

الف- تبریز

ب- اصفهان

ج- شیراز

د- همدان

۳۲۴- موزه چینی خانه در کدام استان قرار دارد؟

الف- اردبیل

ب- خوزستان

ج- لرستان

د- اصفهان

۳۲۵- موزه هنرهای ملی در کدام میدان تهران واقع شده است؟

الف- میدان بهارستان

ب- میدان فلسطین

ج- میدان هفت تیر

د- میدان انقلاب

۳۲۶- نام دیگر موزه ایران کدام موزه زیر می باشد؟

الف- موزه آبگینه

ب- موزه پول

ج- موزه علیرضا عباسی

د- موزه پست و تلگراف

۳۲۷- ساختمان موزه آبگینه متعلق به چه کسی بوده است؟

الف- قوام السلطنه وزیر احمدشاه

ب- قوام السلطنه وزیر ناصرالدین شاه

ج- قوام السلطنه وزیر مظفرالدین شاه

د- قوام السلطنه وزیر محمد شاه

۳۲۸- موزه صبا شامل چه چیزهایی می باشد؟

الف- آلات موسیقی و وسایل شخصی مرحوم صبا

ب- سفال و آبگینه

ج- حفاری های منطقه

د- عاج و تابلوهای نقاشی

۳۲۹- آثار استاد کمال الملک در کدام موزه زیر قرار دارد؟

الف- موزه ملی ملک

ب- موزه رضا عباسی

ج- موزه آبگینه

د- موزه رجعت و عبرت

۳۳۰- موزه پارس در کدام شهر ایران قرار دارد؟

الف- شیراز

ب- اهواز

ج- اصفهان

د- تبریز

۳۳۱- موزه تحت جمشید، شاهچراغ و نارنجستان متعلق به کدام شهر ایران می باشد؟

الف- زنجان

ب- شیراز

ج- همدان

د- تبریز

۳۳۲- کاخ موزه نظامی عفیف آباد در کدام شهر ایران واقع شده است؟

الف- تبریز

ب- یاسوج

ج- کاشان

د- شیراز

۳۳۳- موزه حمام گنجعلی خان در کدام استان ایران واقع گردیده است؟

الف- استان گیلان

ب- استان کرمان

ج- استان مازندران

د- استان قم

۳۳۴- اثر طبیعی خشکه داران متعلق به کدام شهر ایران می باشد؟

الف- قزوین

ب- مازندران

ج- زنجان

د- رشت

۳۳۵- بزرگترین موزه جهان چه نام دارد و در کدام کشور واقع شده است؟

الف- متروپلیتن - نیویورک

ب- آرمیتاژ - سن پترزبورگ

ج- لوور - فرانسه

د- ایران باستان - ایران

۳۳۶- گالری یوفیزی در کدام کشور قرار دارد؟

الف- فرانسه

ب- ایتالیا

ج- آلمان

د- هلند

۳۳۷- در کدام موزه آثار خانواده مدیسی به نمایش درمی آید؟

الف- گالری یوفیزی

ب- موزه لوور

ج- موزه ملی رم

د- موزه هنر مدرن

۳۳۸- موزه هنر کیمبل در کدام کشور و کدام شهر قرار دارد؟

الف- فرانسه - پاریس

ب- انگلیس - لندن

ج- آمریکا - شهر تگزاس

د- روسیه - مسکو

۳۳۹- موزه هنر کیمبل توسط چه کسی ساخته شد؟

الف- لویی کاهن

ب- رنوار

ج - کلود مونه

د - بیتو آنجلیکو

۳۴۰- در کدام موزه جهان مجسمه افراد تاریخ‌ساز و مشهور جهان ساخته شده و به نمایش درمی‌آید؟

الف - اورسی

ب - مادام توسو

ج - واتیکان

د - آرمیتاژ

۳۴۱- منشور حقوق بشر کوروش در کدام موزه دنیا نگهداری می‌شود؟

الف - موزه بریتانیا

ب - موزه اورسی

ج - موزه لوور

د - موزه متروپلیتن

۳۴۲- کدام یک از موزه‌های زیر مربوط به مسیحیت و مذهب کاتولیک می‌باشد؟

الف - موزه دل بارجلو

ب - موزه واتیکان

ج - موزه اورسی

د - موزه لوور

۳۴۳- کدام گزینه زیر معنی ابتکار عمل می‌باشد؟

الف - رسیدن به وضع مطلوب

ب - بهترین استفاده از بدترین شرایط

ج - ایجاد شرایط خوب

د - استفاده درست از زبان

۳۴۴- در صنعت گردشگری، نقطه آغاز و شروع تمامی طرح‌های توسعه کدام عامل زیر می‌باشد؟

الف - ضرورت توسعه منابع انسانی کارا

ب - منابع اقتصادی کارآمد

ج - زیرساخت‌های گردشگری

د - ضرورت تدوین آیین نامه های توسعه گردشگری

۳۴۵- فرایند تصویرسازی یا تجسم آینده، تنظیم اهداف، طراحی راهبردها و تاکتیک‌های اجرایی و نظارتی

تحت چه عنوانی شناخته می‌شود؟

الف - برنامه‌ریزی بازاریابی

ب - مطالعه بازار

ج - برنامه‌ریزی اقتصادی

د - برنامه‌ریزی کوتاه‌مدت

۳۴۶- ترفیع به چه منظوری صورت می‌گیرد؟

الف - برای بالا بردن کیفیت خدمات صورت می‌گیرد

ب - برای بالا بردن سود حاصل از خدمات صورت می‌گیرد

ج - به منظور ایجاد احساس و ادراک مثبت در مشتریان هدف صورت می‌گیرد

د - برای بالا بردن میزان فروش صورت می‌گیرد

۳۴۷- بیانیه مأموریت به چه صورت عنوان می‌شود؟

الف - یک پاراگراف

ب - یک صفحه

ج - بیشتر از دو پاراگراف

د - اغلب تک جمله‌ای و یا دو جمله‌ای و همیشه کمتر از دو پاراگراف می‌باشد
 ۳۴۸- بیانیه مأموریت به دنبال جواب کدام یک از سوالات زیر می‌باشد؟

الف - بازارهای هدف کجا هستند

ب - رقبای ما چه کسانی هستند

ج - ما در چه کسب و کاری هستیم

د - برای اندازه گیری میزان توانایی رقبا

۳۴۹- در کدام بازاریابی، توزیع محصول تا آخرین فروشنده ادامه می‌یابد؟

الف - بازاریابی ویروسی

ب - بازاریابی مفهومی

ج - بازاریابی تک به تک

د - بازاریابی مویرگی

۳۵۰- مهم‌ترین وظایف موزه‌ها و گالری‌ها کدام گزینه زیر می‌باشد؟

الف - جمع‌آوری، ثبت، حفاظت، تحقیق، توضیح و نمایش برخی مدارک مهم است

ب - جمع‌آوری و نمایش آثار

ج - جمع‌آوری، ثبت و آموزش

د - جمع‌آوری، ثبت و حفاظت فیزیکی

۳۵۱- کدام فضا برای بازدید عموم آثار تاریخی به نمایش گذاشته می‌شود؟

الف - تالار نمایش

ب - گالری

ج - تالار ورودی

د - اندورنی عمارت

۳۵۲- از نقاط قوت یک مخزن استاندارد برای موزه دار حفاظت‌گر چیست؟

الف - امکان دسترسی سریع و آسان به اشیاء

ب - امکان حمل و نقل سریع اشیاء

ج - امکان استفاده بیشتر مخزن برای قرار دادن اشیاء

د - امکان بازدید سریع اشیاء

۳۵۳- عموماً یک مخزن در کجای ساختمان موزه ایجاد می‌شود؟

الف - در پشت بام ساختمان

ب - در حیاط ساختمان

ج - در زیرزمین ساختمان

د - در بین طبقات ساختمان

۳۵۴- کنترل شرایط محیطی داخلی مخزن موزه، شامل کدام یک از بازدیدهای زیر می‌باشد؟

الف - بازدیدهای روزانه، هفتگی، سه ماهه یا شش ماهه

ب - بازدیدهای روزانه، ماهانه

ج - بازدیدهای ماهانه و سالانه

د - بازدیدهای روزانه، ماهانه، سالانه

۳۵۵-اطلاعات اشیاء موزه‌ای به چند شکل زیر می‌باشد؟

الف - شفاهی، دیجیتالی

ب - شفاهی، نوشتاری، دیجیتالی

ج - نوشتاری، نمایشی

د - نمایشی، شفاهی

۳۵۶-اشیای ریز، در مخزن موزه‌ها، چگونه نگهداری می‌شوند؟

الف - به‌طور مجزا در یک قفسه

ب - به‌طور دسته‌بندی شده و هماهنگ

ج - به‌طور مجموعه‌ای در جعبه‌هایی با اندازه‌های مناسب

د - بصورت دسته های ده تایی

۳۵۷-برای حمل چه نوع اشیایی از وسایل جابجایی مکانیکی یا بالابر و یا جرثقیل استفاده می‌شود؟

الف - اشیاء ریز به تعداد زیاد

ب - اشیاء فلزی

ج - اشیاء بزرگ و سنگین

د - اشیاء سفالی

۳۵۸-اشیاء بزرگ و سنگین معمولاً چگونه در موزه‌ها نگهداری می‌شوند؟

الف - روی سکوه‌ای ایجاد شده در موزه‌ها

ب - روی طبقات پالت که به‌فاصله کم از کف قرار گرفته است

ج - روی سطوح شیب‌دار

د - در داخل بسته ها و بر روی هم

۳۵۹-اولین گام جهت حفاظت و نگهداری از اشیاء در مخزن کدام گزینه می‌باشد؟

الف - ایجاد تهویه مناسب برای یک مخزن

ب - ایجاد فضای مناسب برای مخزن

ج - انتخاب موزه‌دار حفاظتگر

د - انتخاب معماری مناسب برای مخزن

۳۶۰-کدامیک از بازدیدهای مخازن موزه‌ای به منظور جلوگیری از انباشت غبار و آشغال بازرسی می‌شوند؟

الف - بازدید روزانه

ب - بازدید هفتگی

ج - بازدید سه ماهه

د - بازدید شش ماهه

۳۶۱-کلمه **musein** به چه معناست؟

الف - جایگاه زندگی

ب - الهه هنر

ج - الهه صنایع

د - فرشته ها

۳۶۲-ایکوم به چه معناست؟

الف - جایگاه زندگی

ب - الهه هنر

ج - الهه صنایع

د- شورای بین المللی موزه ها

۳۶۳- اولین موزه در ایران به دستور چه کسی و در کجا ساخته شد؟

الف- ناصرالدین شاه قاجار- سعدآباد

ب- ناصرالدین شاه قاجار - کاخ گلستان

ج- محمد شاه قاجار- کاخ گلستان

د- محمد شاه - سعدآباد

۳۶۴- اولین موزه ایران چه نام گرفت؟

الف- موزه سعد آباد

ب- کاخ گلستان

ج- موزه همایونی

د- موزه ملی

۳۶۵- بیشترین جلوه تاریخ موزه داری ایران در کدام موزه دیده میشود؟

الف- موزه ملی

ب- موزه همایونی

ج- موزه ایران باستان

د- موزه افسری

۳۶۶- موزه ملی برای اولین بار در کجا تاسیس شد؟

الف- در یکی از اتاقهای مدرسه دارالفنون

ب- در شمال کاخ گلستان

ج- در هنرستان صنایع قدیم

د- در ساختمان مسعودیه

۳۶۷- موزه هنر و صنایع توسط چه کسی تاسیس شد؟

الف- استاد فرشچیان

ب- حسن طاهرزاده بهزاد

ج- عباس قلی معمارباشی

د- آندره گدار

۳۶۸- اولین موزه بقاع متبرکه در کجا ساخته شد؟

الف- قم

ب- شیراز

ج- مشهد

د- یزد

۳۶۹- دومین موزه بقاع متبرکه در کجا ساخته شد؟

الف- قم

ب- شیراز

ج- مشهد

د- یزد

۳۷۰- چه آثاری در موزه بقاع متبرکه نگهداری می شود؟

الف- نسخه های دست نویس قرآن مجید

ب- کتابهای تاریخی

ج- تابلوهای نقاشی

د- اسناد تاریخی

۳۷۱- آثاری که در موزه بقاع متبرکه نگهداری میشود از کجا بدست آمده؟

الف- اکتشافات باستانی

ب- موقوفات و نذورات

ج- خرید

د- استقراض

۳۷۲- اولین موزه جهان توسط چه کسی و در کجا ساخته شد؟

الف- بطلمیوس - قاهره

ب- بطلمیوس - اسکندریه

ج- ارسطو - قاهره

د- ارسطو - اسکندریه

۳۷۳- نام دیگر موزه ایران باستان چیست؟

الف- موزه ملی

ب- موزه مادر

ج- کاخ موزه

د- هیچکدام

۳۷۴- در قرون وسطی به چه مکانهایی موزه گفته میشد؟

الف- مکانی برای عبادت و پرستشگاه های مقدس بود

ب- مکانی برای نگهداری اشیاء خصوصی بود

ج- مکانی برای نگهداری مجموعه اشیاء کمیاب و جالب ادوار گذشته بود

د- هیچکدام

۳۷۵- اولین موزه هایی با چه هدفی در دنیا شکل گرفت؟

الف- مکانی برای عبادت و پرستشگاه های مقدس بود

ب- مکانی برای نگهداری اشیاء خصوصی بود

ج- مکانی برای نگهداری مجموعه اشیاء کمیاب و جالب ادوار گذشته بود

د- هیچکدام

۳۷۶- اولین مجموعه شخصی دنیا در کجا و به چه نامی بود؟

الف- در آکسفورد- اقلیدوس

ب- در آمستردام- آشمولین

ج- در آمستردام- اقلیدوس

د- در آکسفورد- آشمولین

۳۷۷- اوج هنر موزه داری جهان را در کدام موزه می توان دید؟

الف- موزه آرمیتاژ

ب- موزه لوور

ج- موزه برلین

د- موزه ملی

۳۷۸- مقر شورای بین المللی موزه ها در کجا قرار دارد؟

الف- انگلیس

ب- فرانسه

ج- کانادا

د- ایران

۳۷۹- شورای بین المللی موزه ها از چند عضو تشکیل شده است؟

الف- بیش از ۱۹۰۰۰ عضو

ب- بیش از ۵۰۰۰۰ عضو

ج- کمتر از ۱۰۰ عضو

د- بیشتر از ۱۰۰۰ عضو

۳۸۰- شورای بین المللی موزه ها از چند کمیته تشکیل شده است؟

الف- ۱۱۵ کمیته

ب- ۱۱۰ کمیته

ج- ۱۱۶ کمیته

د- ۱۵۰ کمیته

۳۸۱- موزه دانشکده افسری پس از تغییر نام به چه نامی معروف شد؟

الف- موزه نظامی

ب- موزه ایران

ج- موزه همایونی

د- موزه بقاع متبرکه

۳۸۲- هسته اصلی موزه دانشکده افسری را چه چیزهایی تشکیل میدهد؟

الف- سلاح های ناصرالدین شاه

ب- اسلحه های فتحعلی شاه

ج- سلاح های محمدرضا شاه

د- سلاح های محمد شاه

۳۸۳- موزه مردم شناسی در ابتدا چه نام داشت؟

الف- موزه ملی

ب- موزه همایونی

ج- موزه انسان شناسی

د- موزه بقاع متبرکه

۳۸۴- مهندس معمار موزه ایران باستان چه کسی بود؟

الف- آندره گدار فرانسوی

ب- حسن طاهر زاده بهزاد

ج- عباس قلی معمار

د- گاسپراف

۳۸۵- کارهای ساختمانی موزه ایران باستان را چه کسی انجام داد؟

الف- گاسپراف

ب- آندره گدار فرانسوی

ج- عباس قلی معمارباشی

د- حسن طاهر زاده بهزاد

۳۸۶- پیشینه راهیابی موزه به ایران مربوط به سلطنت کدام پادشاه است؟

الف- فتح علی شاه

ب- شاه عباس صفوی

ج- ناصرالدین شاه قاجار

د- نادر شاه افشار

۳۸۷- بر اساس تعریف ایکوم از موزه کدام مورد جز اهداف موزه نیست؟

الف- گرد آوری آثار

ب- حفظ و بهره وری معنوی

ج- تحقیق در آثار

د- اهداف مادی

۳۸۸- در چه دوره ای مجموعه های خصوصی با نام موزه در اختیار عموم مردم جامعه قرار گرفت؟

الف- رنسانس و انقلاب صنعتی

ب- پس از جنگ جهانی دوم

ج- قرون وسطی

د- سده چهارم قبل از میلاد مسیح

۳۸۹- اقدامات چه کسی بعنوان نقطه عطف مطالعات و طبقه بندی مجموعه ها شناخته شده است؟

الف- اسکند مقدونی

ب- بطليموس اول

ج- گاسپراف نایکل

د- گینو

۳۹۰- نخستین موزه ملی بر مبنای یک مجموعه خصوصی در انگلستان چه نام داشت؟

الف- متروپولیتن

ب- آرت

ج- آشمولین

د- ویکتوریا اند آلبرت

۳۹۱- اولوژی معادل کدام گزینه است؟

الف- موزه نگاری

ب- موزه شناسی

ج- جمع آوری آثار

د- تنظیم و نمایش

۳۹۲- موزه نگاری معادل کدام گزینه است؟

الف- موزه شناسی

ب- اولوژی

ج- قسمت تئوری موزه ها

د- قسمت عملی موزه ها

۳۹۳- موزه ها بر اساس موضوع به چند دسته تقسیم می شوند؟

الف- تاریخی، هنری

ب- تاریخی، هنری، علوم

ج- تاریخی

د- تاریخی، هنری، علوم، جغرافیا

۳۹۴- بزرگترین گروه موزه ها در کدام گروه قرار دارند؟

الف- هنری

ب- علوم

ج- تاریخی

د- جغرافیا

۳۹۵- کدام موزه ها در برگیرنده همه مجموعه ها به غیر از تاریخی می باشد؟

الف- موزه جغرافیا

ب- موزه تاریخ

ج- موزه علوم و فنون

د- موزه فضای باز

۳۹۶- مناسبترین شیوه طبقه بندی موزه ها بر چه اساس است؟

الف- مجموعه هایشان

ب- زمان

ج- جنس

د- چیدمان

۳۹۷- عملکرد کدام موزه کاملا آموزشی است؟

الف- موزه تاریخ

ب- موزه علوم و فنون

ج- موزه طبیعی

د- موزه فضای باز

۳۹۸- اکوموزه قشم جزء کدام یک از موزه هاست؟

الف- موزه اماکن تاریخی

ب- موزه انسان شناسی

ج- موزه فضای باز

د- موزه باستان شناسی

۳۹۹- در موزه فضای باز قشم چه چیزهایی به نمایش در می آید؟

الف- جنگل حرا

ب- جنگل هیرکانی

ج- جنگل خزری

د- حیوانات خزری

۴۰۰- کدام گزینه موزه زنده محسوب میشود؟

الف- باغ های وحش

ب- پارکهای تفریحی

ج- اماکن باستانی

د- موزه علوم

۴۰۱- براساس اساسنامه ایکوم موزه چه نهادی است؟

الف- نهاد خدماتی، فرهنگی

ب- نهاد تاریخی

ج- نهاد اجتماعی و فرهنگی

د- نهاد هنری

۴۰۲- این گونه از موزه ها به دورانی از تاریخ یک کشور و یا یک منطقه می پردازد

الف- انسان شناسی

ب- باستان شناسی

ج- اماکن باستانی

د- خانه های تاریخی

۴۰۳- کدام مورد توصیف موزه های اماکن باستانی است؟

الف- تمام ویا زیادی از آثار ان مستقیما از کاوشهای باستانشناختی بدست آمده اند

ب- درمحل حفاریهای باستان شناسی یا در بناهای باستانی تشکیل میشود

ج- به دورانی از تاریخ یک کشور یا منطقه میپردازد

د- به دلیل ارزش زیبایی شان در معرض نمایش قرار میگیرند

۴۰۴- این موزه ها فعال ترین و دارای بیشترین بازدید کننده در جهان صنعتی هستند؟

الف- باستان شناسی

ب- هنری

ج- علمی

د- تاریخی

۴۰۵- کدام یک موارد ذیل از زیر مجموعه های تاریخی محسوب میشود؟

الف- خانه های تاریخی

ب- مجموعه آثار طبیعی

ج- مجموعه علوم کاربردی

د- اکولوژی

۴۰۶- به موزه هایی که در محل حفاری ها قرار دارند چه میگویند؟

الف- موزه زنده

ب- موزه اماکن باستانی

ج- موزه هنری

د- موزه باستان شناسی

۴۰۷- امروزه موزه ها در چه مکان هایی ایجاد می شوند؟

الف- خارج از شهرها

ب- مرکز شهرهای بزرگ

ج- فضای سبز و پارکها

د- حاشیه ی شهرها

۴۰۸- نوع مواد ساختمانی موزه ها باید با چه چیزی مطابقت داشته باشد؟

الف- اشیا داخل موزه

ب- اقلیم مرز و بوم

ج- عملکرد موزه

د- هیچ کدام

۴۰۹- شکل و ترتیب ویتربین ها به چه چیزی بستگی دارد؟

الف- اشیا داخل موزه

ب- قدمت اشیا داخل موزه

ج- اندازه اشیا داخل موزه

د- احتیاجات موزه

۴۱۰- در تالارها نمایش نور به چند شکل وجود دارد؟

الف- طبیعی و الکترونیکی

ب- مهتابی و لامپ

ج- زرد و سفید

د- قرمز و بنفش

۴۱۱- کدام نوع از چراغ های زیر دارای اشعه ماورا بنفش بوده و برای اشیا داخل موزه مضر هستند؟

الف- چراغهای کم مصرف

ب- چراغهای مهتابی (فلورسنت)

ج- چراغهای متعدد سقفی

د- هیچ کدام

۴۱۲- هدف از آموزش در موزه ها چیست؟

الف- آگاه نمودن مردم

ب- رعایت اصول اخلاقی

ج- توسعه اندیشه و ادراک

د- هیچ کدام

۴۱۳- بهترین مکان برای برگزاری برنامه های درون موزه ای کدام قسمت ساختمان موزه می باشد؟

الف- محوطه باز موزه ها

ب- داخل تالارهای نمایش

ج- تالار ورودی

د- سالن کتابخانه

۴۱۴- اتوبوس موزه یا چمدان نام کدام نوع موزه می باشد؟

الف- موزه های سیار

ب- موزه های هنری

ج- موزه های فضای باز

د- موزه های تاریخی

۴۱۵- ساده ترین شکل ارائه خدمات آموزشی در موزه ها چیست؟

الف- آموزش دوره ای در داخل موزه

ب- تنظیم گشت های هدایت شده در داخل تالارهای موزه

ج- آموزش انفرادی توسط راهنما

د- سخنرانی در کتابخانه

۴۱۶- موزه ها درآمد خود را از کجا بدست می آورند؟

الف- فروش بلیط

ب- دریافت هدایای نقدی

ج- خزانه دولت

د- درآمدی ندارند

۴۱۷- خصلت اصلی موزه ها چیست؟

الف- فرهنگی

ب- مالی

ج- انتقادی

د- هیچ کدام

۴۱۸- در ساخت تالارهای موزه ها باید چه مساله ای مورد توجه باشد؟

الف- انعطاف پذیر بودن

ب- بزرگ بودن

ج- ارتفاع سقف

د- نداشتن پنجره

۴۱۹- سیستم تهویه موزه ها به چه صورت باید باشد؟

الف- فن کوئل

ب- کولر آبی

ج- اسپیلت

د- هواکش

۴۲۰- در انتخاب کفپوش تالارها به چه نکاتی باید توجه کرد؟

الف- زیبایی و استقامت

ب- رنگ روشن و زیبایی و مقاومت

ج- دوام، استقامت و بی صدایی، عدم تولید گرد و غبار، سهولت در نظافت

د- دوام و زیبایی و عدم تولید گرد و غبار

۴۲۱- معیار انتخاب مجموعه های امنی چه چیزهایی باید باشد؟

الف- سودمندی و ظرافت اشیاء

ب- اصالت و ظرافتو دقت

ج- سادگی و ظرافت و دقت

د- سودمندی و اصالت و درستی اشیاء و وضوح و شفافیت

۴۲۲- تنوع برنامه های آموزشی موزه ها به چند عامل بستگی دارد؟

الف- نوع و ماهیت و جایگاه اجتماعی موزه ها

ب- به نوع افراد بازدید کننده

ج- نوع فعالیت موزه

د- ماهیت اشیاء درون موزه

۴۲۳- موزه ها برای تهیه برنامه آموزشی مناسب جمع آنها را به چند دسته تقسیم میکنند؟

الف- دانش آموزان مقاطع ابتدایی

ب- بازدیدکنندگان و گردشگران فرهنگی

ج- دانش آموزان و بازدید کنندگان ، گردشگران ، کارشناسان

د- دانشجویان دانشگاهها

۴۲۴- مخاطبین اصلی موزه کودکان کدام دسته زیر هستند؟

الف- دانش آموزان دبستان

ب- دانش آموزان پیش دبستان

ج- گروههای پیش دبستان و راهنمایی

د- دانش آموزان پیش دبستان، دبستان و راهنمایی

۴۲۵- در موزه های کودکان نحوه آرایه و نمایش به چه صورت باید باشد؟

الف- با قوه تخیل قوی همراه باشد

ب- همراه با شعر های کودکانه باشد

ج- همراه با انیمیشن های کودکانه باشد

د- به صورت کاملاً واقعی آرایه شود

۴۲۶- موزه مشروطه در کدام شهر ایران قرار دارد ؟

الف- تبریز

ب- اصفهان

ج- شیراز

د- همدان

۴۲۷- موزه استاد شهریار در کدام شهر ایران قرار دارد؟

الف- تهران

ب- تبریز

ج- قزوین

د- رشت

۴۲۸- موزه مشکین شهر شامل چه چیزهایی می باشد؟

الف- مجموعه ی مربوط به حفاریهای منطقه

ب- مردم شناسی

ج- اشیا شناسی

د- هیچکدام

۴۲۹- موزه چینی خانه در کدام استان قرار دارد؟

الف- اردبیل

ب- خوزستان

ج- لرستان

د- اصفهان

۴۳۰- موزه چهلستون در کجاست؟

الف- اصفهان

ب- مازندران

ج- گیلان

د- ایلام

۴۳۱- موزه کلیسای وانک در کدام شهر قرار داد؟

الف- شیراز

ب- ایلام

ج- اصفهان

د- همدان

۴۳۲- موزه هنرهای ملی در کدام میدان تهران قرار دارد؟

الف- بهارستان

ب- فلسطین

ج- هفت تیر

د- انقلاب

۴۳۳- نام دیگر موزه ایران کدام موزه زیر می باشد؟

الف- آبگینه

ب- پول

ج- رضا عباسی

د- پست و تلگراف

۴۳۴- ساختمان موزه آبگینه متعلق به چه کسی بوده است؟

الف- قوام الدوله وزیر احمدشاه

ب- قوام الدوله وزیر ناصرالدین شاه

ج- قوام الدوله وزیر مظفرالدین شاه

د- قوام الدوله وزیر محمدشاه

۴۳۵- موزه صبا شامل چه چیزهایی می باشد؟

الف- آلات موسیقی و وسایل شخصی مرحوم صبا

ب- سفال و آبگینه

ج- حفاری های منطقه

د- هیچ کدام

۴۳۶- آثار استاد کمال الملک در کدام موزه زیر قرار دارد؟

الف- ملی الملک

ب- رضا عباسی

ج- آبگینه

د- رجعت و عبرت

۴۳۷- موزه ریاست جمهوری در کجاست؟

الف- خ بهار

ب- خ فلسطین جنوبی

ج- خ شیراز

د- خ انقلاب

۴۳۷- قدیمی ترین گنجینه ایران چه نام دارد؟

الف- کاخ نیاوران

ب- کاخ مرمر

ج- کاخ گلستان

د- آتشکده ی ری

۴۳۸- موزه رختشویخانه در کدام استان قرار دارد؟

الف- زنجان

ب- مازندران

ج- گیلان

د- لرستان

۴۳۹- موزه حمام حضرتی در کدام استان قرار دارد؟

الف- همدان

ب- سمنان

ج- تهران

د- لرستان

۴۴۰- موزه پارس در کدام شهر ایران قرار دارد؟

الف- شیراز

ب- اهواز

ج- اصفهان

د- تبریز

۴۴۱- موزه تخت جمشید ، شاهچراغ و نارنجستان متعلق به کدام شهر استان می باشد؟

الف- زنجان

ب- فارس

ج- همدان

د- آذربایجان شرقی

۴۴۲- کاخ موزه نظامی عقیف آباد در کدام شهر ایران واقع شده است ؟

الف- تبریز

ب- یاسوج

ج- کاشان

د- شیراز

۴۴۳- موزه حمام گنجعلی خان در کدام استان ایران واقع گردیده است ؟

الف- گیلان

ب- کرمان

ج- مازندران

د- قم

۴۴۴- موزه تکیه معاون الملک در کدام استان قرار دارد ؟

الف- ایلام

ب- کرمانشاه

ج- اصفهان

د- فارس

۴۴۵- موزه و قلعه فلک الافلاک در کدام استان ایران قرار دارد ؟

الف- لرستان

ب- گیلان

ج- کرمانشاه

د- مازندران

۴۴۶- موزه آرامگاه و گنجینه ی بوعلی در کدام استان زیر واقع شده است ؟

الف- الیزد

ب- تهران

ج- همدان

د- گیلان

۴۴۷- بزرگترین موزه جهان چه نام دارد و در کدام کشور واقع شده است ؟

الف- متروپلین ، نیویورک

ب- آرمیتاژ ، سن پترزبورگ

ج- لوور ، فرانسه

د- هیچ کدام

۴۴۷- در کدام موزه آثار خانواده مدی سی به نمایش در می آید ؟

الف- گالری یوفیزی

ب- موزه لوور

ج- موزه ملی روم

د- موزه هنر مدرن

۴۴۸- موزه هنر کیمبل در کدام کشور و کدام شهر قرار دارد؟

الف- فرانسه ، پاریس

ب- انگلیس ، لندن

ج- آمریکا ، تگزاس

د- هیچکدام

۴۴۹- موزه هنر کیمبل توسط چه کسی ساخته شده است ؟

الف- لویی کاهن

ب- رنوار

ج- کلود مونه

د- بیتو آنجلیکو

۴۵۰- در کدام موزه جهان مجسمه افراد تاریخ ساز و مشهور جهان ساخته شده و به نمایش در می آید ؟

الف- اورسی

ب- مادام توسو

ج- واتیکان

د- هیچ کدام

۴۵۱- منشور حقوق بشر کوروش در کدام موزه ی دنیا نگه داری می شود ؟

الف- موزه بریتانیا

ب- موزه اورسی

ج- موزه لوور

د- موزه متروپلیتن

۴۵۲- کدام یک از موزه های زیر مربوط به مسیحیت و مذهب کاتولیک می باشد ؟

الف- موزه دل بارجلو

ب- موزه واتیکان

ج- موزه اورسی

د- موزه لوور

۴۵۳- کاخ موزه باغچه جوق در کجا قرار دارد ؟

الف- ۱۶۰ کیلومتری زنجان

ب- لرستان

ج- خوزستان

د- ۱۶۰ کیلومتری ماکو به سمت بازرگان

۴۵۴- اثر طبیعی خشکه داران متعلق به کدام شهر ایران می باشد ؟

الف- قزوین

ب- تنکابن

ج- زنجان

د- رشت

۴۵۵- چه عاملی باعث میشود که همواره به دنبال کسب اطلاعات بیشتر باشیم ؟

الف- کنجکاوی

ب- علاقه

ج- اشتیاق

د- هیچ کدام

۴۵۶- اگر برنامه دید و بازدید ها به خوبی پیش نروند چه عاملی باعث جبران آن می شود ؟

الف- انعطاف پذیری

ب- خوش خلقی

ج- اعتماد به نفس

د- تعهد

۴۵۷- به گفته کارشناسان امروزه مدیریت موزه ها به چه صورت انجام می شود؟

الف- حقیقی

ب- هیئت امنایی

ج- حقوقی

د- سلسله مراتبی

۴۵۸- ماهیت صنعت گردشگری را چه نوع فعالیتی تشکیل میدهد؟

الف- خدماتی

ب- اقتصادی

ج- اجتماعی

د- فرهنگی

۴۵۹- در صنعت گردشگری نقطه آغاز و شروع تمامی طرح های توسعه کدام عامل زیر می باشد؟

الف- ضرورت توسعه منابع انسانی کارا

ب- منابع اقتصادی کارآمد

ج- زیرساخت های گردشگری

د- هیچ کدام

۴۶۰- مهارت برقراری ارتباط راهنما شامل کدام موارد زیر است؟

الف- فن بیان، نوع نگاه کردن

ب- حرکات طبیعی سر و دست، فن بیان، نوع نگاه کردن، صدایی رسا

ج- سازماندهی سخنرانی

د- توانمندی در صحبت

۴۶۱- مطالعات بازار باعث بوجود آمدن چه عاملی می شود؟

الف- می تواند اطلاعاتی را در زمینه قیمتها فراهم کند

ب- می تواند اطلاعاتی را در مورد وضعیت بازار رقبا فراهم کند

ج- می تواند مسیر فعالیت را در این زمینه روشن تر کند

د- نمی تواند مسیر فعالیت را در این زمینه روشن تر کند

۴۶۲- داشتن اطلاعات در مورد وضعیت بازار رقبا چه نفعی برای صاحبان دارد؟

الف- باعث افزایش فعالیت می شود

ب- باعث افزایش قدرت رقبا و افزایش سود بنگاه می شود

ج- باعث تغییر مسیر فعالیت رقابتی می شود

د- موارد فوق نمیتواند صحیح باشد.

۴۶۳- فرایند تصویرسازی یا تجسم آینده ، تنظیم اهداف ، طراحی راهبردها و تاکتیک های اجرایی و نظارتی تحت

چه عنوانی شناخته می شود؟ موزه باغچه جوق

الف- برنامه ریزی بازاریابی

ب- مطالعه بازار

ج- برنامه ریزی اقتصادی

د- برنامه ریزی کوتاه مدت

۴۶۴- برنامه ریزی راهبردی بازاریابی به مدیریت گردشگری چه کمکی می کند؟

الف- کمک میکند که به جای تصمیمات واکنشی و انفعالی ، تصمیمات پویا و مبتنی بر تغییرات محیط پرامون (بازار) باشد

ب- کمک میکند به اینکه تصمیم گیری درست و واکنشی باشد

ج- بازارهای هدف گردشگری شناسایی شوند

د- بازارهای تورهای گردشگری شناسایی شوند

۴۶۵- آمیخته های بازاریابی ، کدام گزینه زیر می باشد ؟

الف- محصول، نحوه توزیع ، ترفیع

ب- محصول، قیمت ، نحوه توزیع ، ترفیع

ج- محصول، خدمات ، قیمت

د- خدمات ، نحوه توزیع

۴۶۶- ترفیع به چه منظوری صورت میگیرد ؟

الف- برای بالا بردن کیفیت خدمات صورت می گیرد

ب- برای بالا بردن سود حاصل از خدمات صورت می گیرد

ج- به منظور ایجاد احساس و ادراک مثبت در مشتریان هدف صورت می گیرد

د- برای بالا بردن سود حاصل از آموزش صورت می گیرد

۴۶۷- بیانیه ماموریت در بخش موزه ها چه هدفی را دنبال می کند ؟

الف- هدف آن این است که چگونه از رقبایش متمایز شود

ب- هدف آن این است که بازدیدکننده ها تخصصی تر شوند

ج- هدف آن این است که آموزش در موزه ها بیشتر شود

د- هدف آن این است که مهارت آموزی در موزه ها بیشتر شود

۴۶۸- بیانیه ماموریت به چه صورت عنوان می شود ؟

الف- یک پاراگراف

ب- یک صفحه

ج- بیشتر از دو پاراگراف

۱- د- اغلب تک جمله ای و یا دو جمله ای و همیشه کمتر از دو پاراگراف می باشد

۴۶۹- بیانیه ماموریت به دنبال جواب کدام یک از سوالات زیر می باشد ؟

الف- بازارهای هدف کجا هستند

ب- رقبای ما چه کسانی هستند

ج- ما در چه کسب و کاری هستیم

د- ما در چه موقعیتی از هدف معین قرار داریم؟

۴۷۰- مهم ترین وظایف موزه ها و گالری ها کدام گزینه زیر می باشد ؟

الف- جمع آوری ، ثبت ، حفاظت ، تحقیق ، توضیح و نمایش برخی مدارک مهم است

ب- جمع آوری و نمایش آثار

ج- جمع آوری و ثبت و آموزش

د- جمع آوری و ثبت و حفاظت فیزیکی

۴۷۱- کدام عامل آمیخته بازاریابی زیر عامل کلیدی در موفقیت یا شکست محصول دارد؟

الف- توزیع

ب- ترفیع

ج- قیمت

د- خدمات

۴۷۲- بیانیه ماموریت در بخش موزه ها چه هدفی را دنبال میکند؟

الف- هدف آن این است که آموزش در موزه ها بیشتر شود

ب- هدف آن این است که بازدیدکننده ها تخصصی تر شوند

ج- هدف آن این است که چگونه از رقبایش متمایز شود

د- موارد فوق نمیتواند صحیح باشد.

۴۷۳- برای ساخت موزه ها کدام یک از ساختمانهای زیر مناسب است ؟

الف- قصرهای غیرقابل استفاده و متروک و کاخ ها و صومعه ها

ب- ساختمانهای مسکونی و اداری

ج- برج های بلند و مرتفع

د- قصرهای غیرقابل استفاده

۴۷۴- کدام فضا برای بازدید عموم آثار تاریخی به نمایش گذاشته می شود ؟

الف- تالار نمایش

ب- گالری

ج- تالار ورودی

د- اندرونی عمارت

۴۷۵- خطرات موزه داری که مخازن موزه ای را تهدید می کنند کدام گزینه زیر می باشد ؟

الف- سرقت و خرابکاری

ب- آتش سوزی

ج- زلزله

د- سیل

۴۷۶- از نقاط قوت یک مخزن استاندارد برای موزه دار حفاظت گر چیست ؟

الف- امکان دسترسی سریع و آسان به اشیا

ب- امکان حمل و نقل سریع اشیا

ج- امکان بیشتر در مخزن قرار دادن اشیا

د- موارد فوق نمیتواند صحیح باشد.

۴۷۷- عموماً یک مخزن در کجای ساختمان ایجاد می شود ؟

الف- در پشت بام ساختمان

ب- در حیاط ساختمان

ج- در زیرزمین ساختمان

د- در پارکینگ ساختمان

۴۷۸- کنترل شرایط محیطی داخلی مخزن موزه شامل کدام یک از بازدیدهای زیر می باشد ؟

الف- بازدیدهای روزانه ، هفتگی ، سه ماهه یا شش ماهه

ب- بازدیدهای روزانه ، ماهانه

ج- بازدیدهای ماهانه و سالانه

د- بازدیدهای روزانه ، ماهانه و سالانه

۴۷۹- اطلاعات اشیا موزه ای به چند شکل زیر می باشد ؟

الف- شفاهی و دیجیتالی

ب- شفاهی و نوشتاری و دیجیتالی

ج- نوشتاری و نمایشی

د- نمایشی و شفاهی

۴۸۰- اشیای ریز در مخزن موزه ها ، چگونه نگهداری می شوند ؟

الف- به طور مجزا در یک قفسه

ب- به طور دسته بندی شده و هماهنگ

ج- به طور مجموعه ای در جعبه هایی با اندازه های مناسب

د- به طور دسته بندی شده

۴۸۱- کتابهای قدیمی ، نسخه های خطی و تابلوهای نقاشی جز کدامیک از اشیا می باشند؟

الف- اشیا عتیقه

ب- اشیا بزرگ

ج- اشیا کوچک

د- اشیا بزرگ

۴۸۲- برای حمل چه نوع اشیایی از وسایل جابجایی مکانیکی یا بالابر و یا جرثقیل استفاده می شود؟

الف- اشیا ریز به تعداد زیاد

ب- اشیا فلزی

ج- اشیا بزرگ و سنگین

د- اشیاء سفالی

۴۸۳- کدام یک از عوامل زیر بر روی پهنای ردیف موثر است؟

الف- نوع قفسه بندی

ب- نوع حفاظت فیزیکی

ج- شیوه جابجایی و نوع تجهیزات

د- شیوه قفسه بندی و حفاظت به طور دسته بندی شده به طور دسته بندی شده

۴۸۴- اشیاء داخل موزه ها به چند دسته تقسیم می شوند؟

الف- فقط تحت مطالعه

ب- تحت مطالعه و بررسی، اشیاء نمایشی

ج- فقط اشیا نمایشی

د- مدارک، اشیاء، اسناد محرمانه

۴۸۵- در گالری ها هر گروه از تصاویر باید چگونه قرار گیرد؟

الف- در یک اتاق جداگانه

ب- در سالن کنار هم

ج- در ویتترین ها به صورت افقی

د- در ویتترین ها به صورت عمودی

۴۸۶- فضای مطلوب برای تماشا کردن به چه میزان است؟

الف- بین ۴۰ تا ۶۰ درجه

ب- بین ۳۰ تا ۵۰ درجه

ج- بین ۳۰ تا ۶۰ درجه

د- بین ۲۰ تا ۷۰ درجه

۴۸۷- وضعیت مطلوب برای قرار گرفتن درب ورودی تالارها به چه صورت است؟

الف- یک درب اصلی و یک درب فرعی

ب- یک درب اصلی کوچک

ج- یک درب اصلی و دو درب فرعی

د- یک درب ورودی اصلی و وسیع

۴۸۸- اشیاء کوچک در موزه ها به چه صورت نگهداری میشود؟

الف- در جعبه ها با اندازه ی بزرگ

ب- بر روی طبقه ها یا پالت ها

ج- در کابینت و کمد های طراحی شده

د- برای نگهداری نیاز به تجهیزات ویژه ای ندارد