



سازمان آموزش فنی و حرفه‌ای کشور



جمهوری اسلامی ایران  
وزارت تعاون، کار و رفاه اجتماعی

معاونت پژوهش، برنامه‌ریزی و سنجش مهارت  
دفتر سنجش مهارت و صلاحیت حرفه‌ای

## آزمون دانشی (آنلاین - کتبی کاغذی)

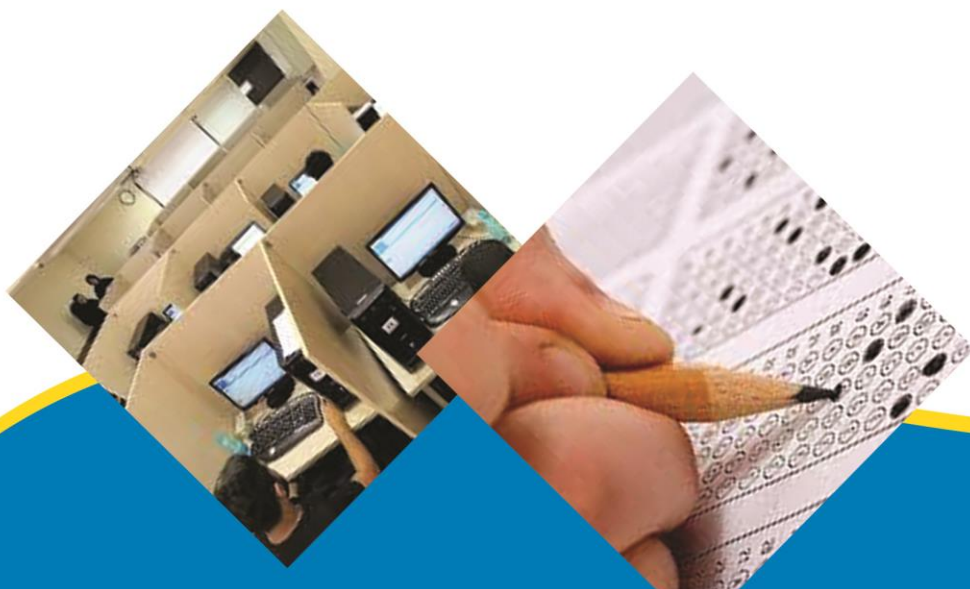
### خدمات

### گروه : گردشگری

نام استاندارد: راهنمای گردشگری سلامت

کد استاندارد: ۵۱۱۳۲۰۵۵۰۰۱۰۰۰۱

۰-۹۱/۳۷/۱/۱



۱- کدام یک از کشورهای زیر جزء پرتعدادترین مقاصد توریسم درمانی جهان است؟

الف- فیلیپین

ب- هند

ج- سنگاپور

د- ترکیه

۲- کدام یک از کشورهای زیر برای گردشگران درمانی خود ویزای **M** و ویزای **MX** را برای همسر و همراهان

آنها صادر می کند؟

الف- هند

ب- مالزی

ج- ترکیه

د- ایران

۳- کدام یک از کشورهای زیر در زمینه جراحی ستون فقرات و سرطان بیشتر از سایر کشورها برای توریست

درمانی کار کرده است؟

الف- هند

ب- فیلیپین

ج- مکزیک

د- کره جنوبی

۴- کدام یک از کشورهای زیر اعتبارنامه کمیسیون مشترک بین المللی آمریکا ( **JCI** ) را زودتر دریافت کرده

است؟

الف- ایران

ب- امارات متحده عربی

ج- سنگاپور

د- هند

۵- جداسازی دوقلوهای به هم چسبیده در کدام کشور تبدیل به یک قطب شده است؟

الف- مکزیک

ب- برزیل

ج- تایلند

د- سنگاپور

۶- کدام کشور زیر باسابقه ترین کشور در حوزه گردشگری است و مقام اول آسیا و ششم جهان را از نظر کیفیت

خدمات گردشگری دارا است؟

الف- سنگاپور

ب- هند

ج- مالزی

د- تایلند

۷- کدام کشور توجه به قشر سالمند و ناتوان را در صدر توجه به گردشگری سلامت خود قرار داده است؟

الف- ترکیه

ب- هند

ج- تایلند

د- مالزی

۸- کدام یک از کشورهای زیر دو پکیج "مردسالم" و "زن سالم" را برای گردشگری سلامت خود قرار می دهد؟

الف- ترکیه

ب- هند

ج- تایلند

د- مالزی

۹- مرکز دندان پزشکی جهان کجاست؟

الف- مالزی

ب- مجارستان

ج- تایلند

د- ترکیه

۱۰- کدام کشور چکاپ کامل پزشکی را در کمترین زمان ممکن و با هزینه ی ارزان انجام می دهد؟

الف- کاستاریکا

ب- برزیل

ج- مکزیک

د- هند

۱۱- کدام گزینه جزء دو ماده قطعنامه "تدابیر پیشنهادی برای ایمنی توریسم" نیست؟

الف- تضمین ایمنی

ب- تدابیر پیشنهادی

ج- تأمین خدمات کمک رسانی برای توریست ها

د- کشورها باید تدابیر لازم را اتخاذ کنند.

۱۲- از جمله عوامل رشد و توسعه گردشگری سلامت کدام است؟

الف- نداشتن قدرت انتخاب

ب- هزینه پایین درمان

ج- زمان انتظار بالا

د- نبود رقابت

۱۳- کدام گزینه جزء اختیارات شرکت های گردشگری نیست؟

الف- همکاری با دفاتر مسافرتی و جهانگردی

ب- ایجاد دفاتر در کشور هدف

ج- همکاری با تمامی مراکز درمانی

د- فعالیت در زمینه گردشگری درمانی

۱۴- کدام گزینه جزء ویژگی یک راهنما نمی باشد؟

الف- تحصیلات و هوشمندی

ب- دانستن زبان محلی

ج- توانایی جذب شرکت ها

د- کارآزمودگی و سن

۱۵- گردشگری با تبادل ..... و ..... تسریع در شکل گیری .... را موجب شده است.

الف- پول؛ قدرت؛ سازمان

ب- ارزش؛ فرهنگ؛ دهکده جهانی

ج- ارزش؛ مذهب؛ مساجد

د- فرهنگ؛ ارزش؛ سازمان ها

۱۶- خدمات گردشگری سلامت به چه معنا است؟

الف - ارائه ی خدمات پزشکی به گردشگر

ب - فعالیت هایی که جنبه ی درمانی دارد

ج - تسهیل و ارائه ی خدمات سلامت به گردشگران داخلی و خارجی

د - تمام موارد

۱۷- اصلی ترین فعالیت شرکت خدمات گردشگری سلامت در کدام گزینه بیان شده است؟

الف - اخذ ویزا

ب - ایجاد تسهیلات و هماهنگی

ج - اخذ بیمه

د - پرداخت هزینه

۱۸- کدامیک از موارد زیر شرح اختیارات شرکت خدمات گردشگری سلامت را بیان می کند؟

الف - صدور روادید

ب - تبلیغات در بیمارستان ها و مراکز درمانی

ج - همکاری با مراکز درمانی

د - توجه به قوانین کشورها

۱۹- شرایط لازم برای دفاتر خدمات گردشگری سلامت در کدام گزینه به درستی بیان شده است؟

الف - مجوز از میراث فرهنگی

ب - مجوز از وزارت بهداشت

ج - موارد یک و دو

د - مجوز از نیروی انتظامی

۲۰- متقاضی تاسیس دفاتر خدمات گردشگری سلامت نیاز به مدرک .. ندارد.

الف - مجوز از میراث فرهنگی

ب - مجوز از وزارت بهداشت

ج - مجوز مکان فعالیت

د - داشتن اساسنامه

۲۱- مسول فنی دفتر خدمات گردشگری سلامت باید دارای دو سوء پیشینه ی .. و .. باشد.

الف - کیفری/هویت

ب - هویت/کیفری

ج - هویت/پزشکی

د - کیفری/جنایی

۲۲- جز وظایف اصلی مسول فنی دفاتر خدمات گردشگری سلامت کدام یک از گزینه های زیر نیست؟

الف - نظارت و کنترل قانونی بیمار

ب - ارائه ی مشاوره درمانی به بیماران

ج - توجه به مدت اعتبار گذر نامه

د - پیگیری شکایت نامه بیماران

۲۳- مجوز دفتر خدمات گردشگری سلامت برای چه مدت صادر می شود؟

الف - یک سال

ب - دو سال

ج - سه سال

د - پنج سال

۲۴- در صورتیکه قصد تعطیلی دفتر خدمات گردشگری سلامت را داشته باشیم باید از چه مدت قبل درخواست کتبی بدهیم؟

الف - دو ماه

**ب - سه ماه**

ج - چهار ماه

د - شش ماه

۲۵- برای دفاتر خدمات مسافرتی و گردشگری؛ امکان صدور چند مجوز در حوزه ی گردشگری سلامت وجود دارد؟

**الف - یک**

ب - دو

ج - سه

د - چهار

۲۶- شرکت خدمات مسافرتی چگونه شرکتی است؟

**الف - شخصیتی حقوقی است**

ب - شخصیتی مجازی است

ج - شخصیتی است واقعی

د - شخصیتی است حقیقی

۲۷- حوزه ی ارائه ی خدمات گردشگری سلامت در کدام یک از گزینه های زیر به درستی ارائه شده است؟

الف - محدود به گردشگران داخلی

ب - محدود به گردشگران بالقوه

**ج - محدود به گردشگران داخلی و خارجی**

د - محدود به گردشگران مجازی

۲۸- شرکت خدمات گردشگری سلامت از چه طریق در سایر کشورها اقدام به جذب بیماران می کند؟

الف - تبلیغ

ب - روزنامه

ج - اعلان عمومی

**د - تاسیس دفتر**

۲۹- به منظور بازاریابی توانمندیهای ایران در زمینه گردشگری سلامت ، شرکت خدمات گردشگری اقدام به به کدام یک از موارد زیر می کند؟

الف - اطلاع رسانی

**ب - اطلاع رسانی و بازاریابی**

ج - بازاریابی

د - تبلیغات

۳۰- در دفتر خدمات گردشگری سلامت، چه کسی مسئولیت پیگیری شکایات مسافران را بر عهده دارد؟

الف - راهنما

ب - مدیران

ج - سرپرستان

د - مسئولین فنی

۳۱- از جمله وظایف مسئول فنی خدمات گردشگری سلامت اخذ کدام یک از موارد زیر هنگام صدور ویزا است؟

الف - وجه نقد

ب - رضایت نامه

ج - مدارک

د - امضا

۳۲- فعالیتی که در جهت ارائه و تسهیل خدمات گردشگران ؛ ارائه می شود را چه مینامند؟

الف - بازار یابی

ب - خدمات گردشگری

ج - تسهیلات

د - راهنمایی

۳۳- خدمات اصلی گردشگری سلامت در ایران به چه گروهی از مسافران ارائه می شود؟

الف - افراد داخلی

ب - گردشگران داخلی

ج - گردشگران خارجی

د - گردشگران ورودی و خروجی

۳۴- علت همکاری سازمان یا شرکت خدمات گردشگری سلامت با دفاتر خدمات مسافرتی کدام است؟

الف - هماهنگی

ب - جذب گردشگر

ج - ارائه ی پکیج خدمات

د - رزرو محل اقامت

۳۵- هدف از راه اندازی سایت در حوزه ی گردشگری سلامت است؟

الف - آموزش

ب - بازار یابی

ج - بازاریابی و اطلاع رسانی

د - اطلاع رسانی

۳۶- به زعم بوعلی سینا؛ چند دسته آب گرم در ایران وجود داشت؟

الف - سه دسته / آب های گرم / آسایشگاه ها / چشمه ها

ب - دو دسته / آب های گرم و معدنی

ج - سه دسته / آب گرم / آب سرد / آب های خروشان

د - دو دسته / آب های گرم و چشمه های طبیعی

۳۷- کدام شهر در ایران؛ خبر از استفاده ی آب های معدنی در زمان های دور را می دهد؟

الف - تخت جمشید

ب - بیشاپور

ج - معبد آناهیتا

د - طاق بستان

۳۸- گردشگران کدام یک از کشورها؛ از گذشته های دور برای بهره مندی از خدمات درمانی به ایران

مسافرت می کردند؟

الف - عربستان

ب - ارمنستان

ج - آذربایجان

د - کشورهای حوزه ی خلیج فارس

۳۹- علت تمایل به رونق گردشگری سلامت در ایران در چیست؟

الف - استقبال گردشگران

ب - ساست های توسعه

ج - هزینه ی کم کادر مجرب پزشکی

د - تمایل به رقابت

۴۰- افزایش امید به زندگی و کدام عامل از جمله دلایل مرتبط با رشد گردشگری سلامت محسوب

می شوند؟

الف - افزایش درآمد / مسن شدن

ب - افزایش ضریب تکاثری

ج - افزایش سن / فصلی بودن

د - افزایش سن / رشد تضمینی گردشگری

۴۱- از جمله عوامل رشد گردشگری تضمینی در کدام گزینه آمده است؟

الف - افزایش سن / جنس

ب - جمعیت / افزایش سن

ج - افزایش سن / افزایش امید به زندگی

د - افزایش در آمد / افزایش سن

۴۲- کدام گروه سنی نشان دهنده ی پیر شدن جمعیت تا سال ۲۰۵۰ است؟

الف- ۱۸-۵۹ -

ب- ۱۵-۵۹ -

ج - بیشتر از ۵۹

د - بیشتر از ۶۰

۴۳- بیشترین سهم افزایش جمعیت جهان در آینده به کدام قاره تعلق خواهد داشت؟

الف - اروپا

ب - آمریکا

ج - آسیا

د - آفریقا

۴۴- از جمله شاخص های مهم سنجیدن میزان پیری جمعیت که آن را به دونیمه ی مساوی تقسیم

می کند در کدام گزینه آمده است؟

الف - میانگین سنی

ب - میانه سنی

ج - نمای سنی

د - دقت سنی

۴۵- امید به زندگی چه چیزی را می سنجد؟

الف - امید به آینده

ب - امید به موفقیت

ج - متوسط طول عمر

د - متوسط درآمد

۴۶- محصول محوری گردشگری سلامت در کدام گزینه بیان شده است؟

الف - گردشگران

ب - درآمد

ج - پزشکان

د - سلامت

۴۷- ماهیت گردشگری سلامت با چه چیزی در تناقض است؟

الف - فصلی بودن

ب - ضریب تکاثری

ج - امید به زندگی

د - کنترل

۴۸- مصونیت گردشگری سلامت از بحران های جهان ؛ مربوط به کدام یک از اولویت های گسترش این

صنعت است؟

الف - ضریب تکاثری

ب - فصلی بودن

ج - قابلیت پیش بینی

د - رشد تضمینی

۴۹- وجود همراه در کنار گردشگران سلامت؛ باعث چه چیزی خواهد شد؟

الف - رشد گردشگری

ب - افزایش درآمد

ج - فصلی نبودن تقاضا

د - افزایش ضریب تکاثری

۵۰- اشتغال زایی که از طریق گردشگری سلامت ایجاد می شود؛ در کدام یک از حوزه های زیر تاثیر

گذار است؟

الف - خدمات تفریحی

ب - اقامت

ج - رستوران ها

د - مراکز درمانی

۵۱- کدام یک از جمله دلایل افزایش درآمد جامعه ی میزبان در گردشگری سلامت است؟

الف - اشتغال زایی

ب - فصلی نبودن

ج - اقامت بیشتر

د - رشد تضمینی

۵۲- تاریخ آغاز گردشگری سلامت از نظر حال در کدام گزینه به درستی بیان شده است؟

الف - قرون وسطی

ب - جنگ جهانی اول

ج - جنگ دوم جهانی

د - روم و یونان باستان



۵۳- توسعه ی اقامتگاه در کنار دریا در چه کشوری و با چه منظوری صورت می گرفت؟

الف -انگلیس -تفریح

ب -اتریش- توسعه گردشگری سلامت

ج -ایرلند -تفریح و اقامت

د -انگلیس- مفید برای سلامت

۵۴-توجه به چشمه های آب معدنی از چه قرنی شدت گرفت؟

الف-۱۹ -

ب- ۱۸ -

ج- ۱۷ -

د- ۲۰ -

۵۵-از جمله قدیمی ترین چشمه های آب گرم در آمریکا کدام گزینه است؟

الف -ویرجینیا

ب -فیلاڈلفیا

ج -ساراتوگا

د -نیویورک

۵۶-در چه قرنی به موازات شروع سل؛ استفاده از آب و هوای طبیعی برای سلامت رونق گرفت؟

الف-۲۰

ب-۱۹

ج-۱۶

د-۲۱

۵۷-کدام گزینه ازعوامل رشد بازار گردشگری سلامت نیست؟

الف -تغییر در ارزش کنندگان

ب -تغییر سبک زندگی

ج -بهبود سطح زندگی

د -مسن شدن جمعیت

۵۸-تمایل به انجام جراحی زیبایی ، در کدام دسته از عوامل مربوط به رشد بازار گردشگری سلامت

قرار می گیرد؟

الف -تغییر ارزش

ب -تغییر جمعیت سنی

ج -سیستم بهداشت و درمان

د -تغییر سبک زندگی

۵۹-کدام کشور در ارائه ی اقدامات به افراد مسن افزون بر تمیرنات ورزشی از رژیم غذایی هم استفاده

می کند؟

الف -مالزی

ب -فیلیپین

ج -هند

د -هند

۶۰-ایران در چه زمینه ای خدمات به گردشگران حوزه ی اروپایی و آمریکایی را ارائه می کند؟

الف -ناباروری

ب - آب درمانی

ج - پزشکی هسته ای

د - دندانپزشکی

۶۱- از مقاصد عمده ی گردشگری سلامت در ایران کدام است؟

الف - تهران

ب - لرستان

ج - یاسوج

د - بوشهر

۶۲- مجموعه ی چشمه های آب های معدنی در ایران ... که ... به لحاظ موقعیت و درجه حرارت در وضعیت مطلوبی قرار دارند.

الف-۶۳-۸۰۰

ب-۳۷۰-۸۰۰

ج-۸۰۰-۳۷۰

د-۶۳-۳۷۰

۶۳- تمرکز گردشگری تندرستی در اران روی استان زیر است.

الف -مازندران

ب -فارس

ج -اردبیل

د -تهران

۶۴- کدام کشور در حوزه ی جراحی زیبایی در سطح جهان پیشرو است؟

الف -تایلند

ب -ایران

ج -آفریقای جنوبی

د -هند

۶۵- مزایای اصلی رقابتی گردشگری سلامت در کشور ر اردن عبارتند از:

الف -جغرافیا

ب -هزینه کم

ج -خدمات اقامتی

د -حمل و نقل

۶۶- گردشگری ... در کشور ... د حوزه ی دریای مرده تمرکز دارد.

الف ۱۰- فرهنگي - عربستان

ب- زیارتی -عربستان

ج- سلامت- اردن

د- تندرستی -اردن

۶۷- از جمله کشورهای قدیمی، در حوزه ی گردشگری سلامت، ... است که از سال ... وارد این عرصه شده است.

الف- هند ۱۹۷۰

ب- هند ۱۹۸۰

ج- تایلند ۱۹۷۰

د- تایلند ۱۹۸۰

۶۸- مفهوم اسپا؛ نخستین بار در .. و در سال ... مفهوم جدی به خود گرفت.

الف- مالزی ۱۹۹۳

ب- هند ۱۹۹۳

ج- تایلند ۱۹۹۳

د- مالزی ۱۹۷۰

۶۹- ترکیه در حوزه ی گردشگری سلامت از سه دسته استفاده کرده؛ آن ها کدام یک از موارد زیر هستند؟

الف- آب گرم/ افراد مسن/ افراد از کار افتاده

ب- جوانان/ خانواده/ آب گرم

ج- آب گرم/ چشمه ها/ تندرستی

د- جوانان/ افراد مسن/ از کار افتاده ها

۷۰- کشور ... از نظر منابع طبیعی جایگاه ... را دارد.

الف- مالزی - اول

ب- هند- دوم

ج- ترکیه - ۷ ام

د- هند - ۷ ام

۷۱- نقطه ضعف سنگاپور در توسعه ی گردشگری سلامت کدام است؟

الف- مسافت دور

ب- عدم وجود کادر مجرب

ج- ناتوانی مدیریت

د- گران بودن

۷۲- شیوه ی پیشرفت فیلیپین در حوزه ی گردشگری سلامت در کدام گزینه به درستی بیان شده است؟

الف- تامین پرستار برای دیگر کشورها

ب- پیشرو در هزینه

ج- پیشرو در خدمات

د- پیشرو در صنعت پزشکی

۷۳- پروژه های پیچیده ی پزشکی؛ در کدام یک از کشورهای زیر به خوبی قابل اجرا خواهد بود؟

الف- هند

ب- مالزی

ج- ترکیه

د- فیلیپین

۷۴- از جمله اقدامات اساسی سازمان پش از هر کاری چیست؟

الف- تحقیقات

ب- محاسبه درآمد

ج- محاسبه ضرر

د- شناسایی مشتریان

۷۵- برای مشخص کردن اولویت های بازار هدف سازمان باید به کدام یک از موارد زیر توجه داشت؟

الف- اقدام به بررسی بازار کند

ب- از نظر مشتریان با خبر شود

ج- از سودآوری اطمینان یابد

د- خود را جای مشتریان بگذارد

۷۶- اولویت های گردشگران پزشکی در تمام گزینه ها به جز گزینه ی ... به درستی بیان شده اند.

الف- راحتی

ب- امنیت و آسودگی خاطر

ج- هزینه زیاد

د- بها

۷۷- کدامیک از موارد زیر ، جز اولویت های راحتی از نظر گردشگران پزشکی خواهد بود؟

الف- قیمت کم

ب- تخصص پزشکان

ج- سرعت در انجام جراحی

د- جذاب بودن مقصد

۷۸- کدامیک از موارد زیر جز اولویت های امنیت و آسودگی خاطر نیست؟

الف- کیفیت ناسب

ب- توانایی پزشکان

ج- تخصص

د- هزینه کم

۷۹- تحقیقات بازار پس از ... آغاز می شود.

الف- آگاهی از نیاز ها

ب- اولویت ها

ج- مراتب اهمیت سازمان

د- نظر گردشگران

۸۰- آنچه در آغاز تحقیقات بازار اهمیت دارد چیست؟

الف- نظر مشتریان واقعی

ب- نظر مشتریان کنونی

ج- نظر مشتریان سابق

د- نظر مشتریان بالقوه

۸۱- برای انجام تحقیقات بازار یابی می توان به ... مراجعه کرد.

الف- سازمان ها

ب- بازارها

ج- کتابخانه ها

د- مقاصد گردشگری

۸۲- کدام مناطق در میان ایرانیان به دلیل خاصیت درمانی، اهمیت زیادی دارند؟

الف- جنگل ها

ب- کوه ها

ج- دشت ها

د- آب های گرم

۸۳- کدام یک از جمله دلایل بخش خصوصی برای استفاده از گردشگری سلامت نیست؟

الف- خدمات درمانی

ب- کیفیت مناسب

ج- پایین بودن هزینه

د- پیشرفت های علمی کشور

۸۴- پیری جمعیت، در کدام دسته از عوامل ایجاد کننده ی گردشگری سلامت محسوب می شود؟

الف- امید به زندگی

ب- رشد تضمینی

ج- ضریب تکاثری

د- فصلی بودن

۸۵- کدام قاره سهم بزرگی را در پیری جهان ؛ خواهد داشت؟

الف- آفریقا

ب- آمریکا

ج- آسیا

د- اورپا

۸۶- متوسط طول عمر افراد را چه می گویند؟

الف- شاخص حیات

ب- شاخص امید به زندگی

ج- شاخص پیری

د- شاخص میانگین سنی

۸۷- فصلی نبودن تقاضا در کدام حوزه پررنگ است؟

الف- گردشگری پزشکی

ب- گردشگری علمی

ج- گردشگری تندرستی

د- گردشگری فرهنگی

۸۸- مصونیت گردشگری در کدام حوزه از جمله عوامل ایجاد کننده گردشگری سلامت خواهد بود؟

الف- فصلی نبودن

ب- قابل پیش بینی بودن

ج- اشتغال زایی

د- ماندگاری

۸۹- اقشار مرفه سفر طولانی تر از گردشگران معمولی دارند، در نتیجه... ایجاد می شود.

الف- افزایش درآمد محلی

ب- افزایش هزینه

ج- افزایش درآمد هتل ها

د- افزایش تخریب بومی

د- بهره وری

۹۰- کدام یک از مزایایی زیر برای گردشگری پزشکی مالزی بیان نشده است؟

الف- مکان های مذهبی

ب- سیاست های مدون

ج- تخصص گرایی

د- هزینه های کم

۹۱- دو عامل مهم رونق گردشگری پزشکی در فیلیپین کدام یک از موارد زیر خواهد بود؟

الف- اقتصاد / برنامه

ب- هزینه / زمان

ج- فرصت ها / توان بالقوه

د- کیفیت / کمیت

۹۲- پیشرفته ترین مرکز پزشکی در آسیا در کدام گزینه بیان شده است؟

الف- فیلیپین

ب- مالزی

ج- سنگاپور

د- ترکیه

۹۳- هند؛ مالزی؛ تایلند در صدد بهبود چه فاکتوری در سطح کشور سنگاپور در حوزه ی گردشگری سلامت

خواهند بود؟

الف- کمیت بیمارستان ها

ب- برنامه ریزی

ج- بازار یابی

د- کیفیت بیمارستان ها

۹۴- رتبه ی ۷ ام کشور ترکیه در کدام حیطة ؛ کسب شده است؟

الف- گردشگری سلامت

ب- زیر ساخت ها

ج- هتل های آب گرم

د- اسپاها

۹۵- هدف از توسعه ی گردشگری پزشکی در کشور .... ، ایجاد استراتژی های عمده در این صنعت است.

الف- ترکیه

ب- مالزی

ج- هند

د- تایلند

۹۶- محور توسعه ی گردشگری تندرستی در اردن در کدام گزینه بیان شده است؟

الف- کسب درآمد

ب- تبادل دانش

ج- مرکز تفریحی و اقامتی

د- توسعه ی دانش

۹۷- هزینه های پزشکی در این کشور حدود... کم تر از ... است.

الف- ۴۰٪ - آمریکا

ب- ۴۰٪ - اروپا

ج- ۳۰٪ - آمریکا

د- ۳۰٪ - اروپا

۹۸- کدام کشور به دلیل دارا بودن بسته های سفر مناسب در حوزه ی گردشگری پزشکی زبانزد است؟

الف- اردن

ب- آفریقا

ج- آمریکا

د- نپال

۹۹- کدام یک از جمله نعمت های بزرگ در حوزه ی گردشگری سلامت ایران محسوب می شود؟

الف- پزشکان حرفه ای

ب- موقعیت اقلیمی

## ج- آب های گرم

د- دریاچه ها

۱۰۰- بحث در مورد تاثیر صنعت گردشگری بر بالا رفتن میزان تولید ناخالص داخلی در کوام یک از موارد زیر به

خوبی بیان می شود؟

الف- درآمد

ب- کنترل

ج- فصلی نبودن

## د- ضریب تکاثری

۱۰۱- در کدام حوزه از صنعت گردشگری ؛ فصلی بودن تاثیر کم تری دارد؟

الف- گردشگر تفریحی

ب- گردشگری پزشکی

## ج- گردشگری سلامت

د- گردشگری تندرستی

۱۰۲- کدام ویژگی صنعت گردشگری مورد توجه صاحبان سرمایه بوده است؟

## الف- مصونیت از بحران ها

ب- درآمد زایی

ج- اشتغال زایی

د- مولد بودن

۱۰۳- محصول گردشگری سلامت دارای کدام یک از ویژگی های زیر خواهد بود؟

الف- لوکس بودن

## ب- ضروری بودن

ج- چند بعدی بودن

د- تک بعدی بودن

۱۰۴- تمایل گردشگران سلامت به تلفیق سفر خود با انواع دیگر سفر ها را در کوام گزینه به خوبی شاهد خواهیم

بود؟

## الف- درآمد زایی

ب- فصلی نبودن

ج- ماندگاری طولانی

د- قابلیت کنترل

۱۰۵- استفاده از ... از دیر باز در کسب آرامش و تجدید قوای جسمی و فکری موثر بوده است.

الف- سفر

ب- گردش های دسته جمعی

## ج- آب های گرم

د- دریاها

۱۰۶- بازدید از چشمه های آب معدنی و گرم در کدام دوره رواج داشته است؟

## الف- قرون وسطی

ب- قرن ۲۰

ج- قرن ۲۱

د- عصر برنز

۱۰۷- بهبود وضعیت روحی؛ روانی، فیزیکی گردشگران در کدام حوزه ؛ دلیل بر توسعه ی این صنعت است؟

الف- سبک زندگی

ب- ارزشها

ج- بهداشت

د- روان و درمان

۱۰۸- کدام کشور در حوزه ی ارائه ی خدمات به افراد مسن ؛ مبتکر روش های نوین بوده است؟

الف- مالزی

ب- فیلیپین

ج- تایلند

د- ترکیه

۱۰۹- کدام یک از موارد زیر از جمله دلایل ترغیب افراد به استفاده از خدمات پزشکی در کشورهای خارجی خواهد بود؟

الف- تمایل به بهبود سریع

ب- تمایل به آشنایی با فرهنگ

ج- نبود بیمه

د- انتقال ارزش ها

۱۱۰- در چه صورت تمام زحمات یک سازمان بی ثمر خواهد بود؟

الف- اینتخاب اشتباه بازار

ب- استخدام زیاد

ج- عدم آموزش کارکنان

د- بهره وری پایین

۱۱۱- پاسخ به پرسش " مشتریان چه می خواهند " در شناسایی کدام عامل موثر خواهد بود؟

الف- بازار هدف

ب- نیازهای مشتریان

ج- ایجاد تقاضا

د- عرضه به موقع

۱۱۲- برای تعیین اولویت های بازار هدف ؛ سازمان باید به کدام یک از موارد زیر توجه کند؟

الف- هدف را تعیین کند

ب- مشتریان را بشناسد

ج- خود را جای مشتریان بگذارد

د- پرسشنامه ارائه دهد

۱۱۳- سرعت در برنامه ریزی برای انجام عمل جراحی ؛ در کدام حوزه از اولویت های گردشگری پزشکی خواهد بود؟

الف- امنیت

ب- راحتی

ج- امکان انتخاب

د- بها

۱۱۴- در کدام یک از مراحل زیر، سازمان باید اطلاعات زیادی از مشتریان بالقوه ی خود کسب کند؟

الف- اولویت یابی

ب- تعیین هدف

ج- بازار شناسی



د- تحقیقات بازار

۱۱۵- به منظور جمع آوری اطلاعات از مشتریان بالقوه می توان از کدام یک از بخش های زیر استفاده کرد؟

الف- شرکت تحقیقات بازار یابی

ب- پایگاه داده

ج- اینترنت

د- تحقیق میدانی

۱۱۶- علت اهمیت گردشگری در سال های اخیر چیست؟

الف- اشتغال زایی

ب- توسعه

ج- تنظیم وازنه بازرگانی

د- درآمد زایی

۱۱۷- زیر ساخت های مهم در توسعه ی صنعت گردشگری در کدام گزینه آمده است؟

الف - فرهنگی - اقتصادی

ب- سیاسی- اجتماعی

ج- حمل و نقل و دانشگاهی

د- موارد اول و دوم صحیح اند

۱۱۸- گردشگری با تبادل..... و..... تسریع در شکل گیری .... را موجب شده است.

الف- پول؛ قدرت؛ سازمان

ب- ارزش، فرهنگ؛ دهکده جهانی

ج- ارزش؛ مذهب؛ مساجد

د- فرهنگ، ارزش؛ سازمان ها

۱۱۹- در کدام گردشگری هدف سپری کردن اوقات فراغت و کسب آرامش و لذت است؟

الف- سلامت

ب- زیارت

ج- تفریحی

د- روستایی

۱۲۰- در کدام نوع از گردشگری، از امکانات شهری در طول سفر استفاده نمی شود؟

الف - تفریحی

ب - روستایی

ج -انبوه

د -جایگزین

۱۲۱- کدام گزینه همان گردشگری معمولی است ولی در سطحی بزرگت اجرا می شود؟

الف -جایگزین

ب -تفریحی

ج -فرهنگی

د -انبوه

۱۲۲- در دهه ی ۱۹۷۰ و ۱۹۸۰ ، کدام نوع از گردشگری با هدف استفاده از شیوه های نوین گردشگری،

ایجاد شد؟

الف -گردشگری فرهنگی

ب -تورهای گردشگری

## ج- گردشگری جایگزین

د- فرهنگ گردشگری

۱۲۳- بر اساس آمار UNWTO چه درصدی از سفرهای بین المللی با هدف فرهنگی انجام می شوند؟

الف- ۵۲٪

ب- ۳۷٪

ج- ۲۰٪

د- ۵٪

۱۲۴- تعریف پاپلی از گردشگری هنری کدام است؟

الف- سفر با عده ای از هنرمندان

ب- سفر به کشورهایی که هنرمندان زیادی دارد

ج- شناخت و آگاهی از هنر جوامع

د- آموزش هنر به گردشگران

۱۲۵- کدام گزینه را گردشگری میراث می نامند؟

الف- فرهنگی

ب- هنری

ج- تاریخ

د- علمی

۱۲۶- کدام نوع از گردشگری مشارکت در پژوهش های علمی را برای گردشگران فراهم آورده است و در عین

حین؛ آن ها را از مناطق خشکی هم دور می کند؟

الف- گردشگری دریایی

ب- گردشگری فرهنگی

ج- اکوتوریسم

د- گردشگری پزشکی

۱۲۷- تعریف اکوتوریسم در کدام گزینه به درستی ارائه شده است؟

الف- مشاهده ی طبیعت بکر

ب- رفتن به جنگل ها و بیابان ها و دیدن ناظر

ج- رفتن به مناطق طبیعی با اهداف مطالعاتی

د- بهره گیری از طبیعت و منابع آ» برای لذت صرف

۱۲۸- مهم ترین رابطه ی سلامت و گردشگری در کدام گزینه آمده است؟

الف- گردشگر

ب- سلامت گردشگر

ج- لذت گردشگر

د- درمان

۱۲۹- نخستین چارچوب مفهومی در خصوص تعامل سلامت و گردشگری توسط چه کسی و با بررسی چه چیزی

ارائه شد؟

الف- هال - سلامت و درمان

ب- هال - بیماری و سلامت

ج- بوشل - سلامت و تناسب و اندام

د- بوشل - سلامت و بیماری

۱۳۰- در بحث سلامت و گردشگری توجه به کدام موضوع همواره مورد غفلت واقع شده است؟

الف- گردشگران

ب- بیمه ها

ج- هزینه ی درمان

د- گردشگری سلامت

۱۳۱- در کدام گزینه، انگیزه های رونق گردشگری سلامت بیان نشده اند؟

الف- افزایش درآمد ناشی از آن

ب- مسن تر شدن جمعیت

ج- اقتضات سیستم بهداشت و درمان

د- تغییر سبک زندگی

۱۳۲- تعریف گردشگری سلامت در کدام گزینه جامع است؟

الف- رفتن به قصد درمان به جایی

ب- توجه به بحث تندرستی در حین سفر

ج- تدارک تسهیلات سلامت با استفاده از منابع طبیعی کشوری خاص

د- بهبود سلامتی فرد در طول سفر

۱۳۳- این تعریف از کیست؟ " سفر از محل دائمی زندگی؛ به مقصدی دیگر به منظور حفظ یا بهبود وضع

سلامتی "

الف- هداهشه

ب- بلاگر

ج- جالاد

د- هال

۱۳۴- مهم ترین گونه های گردشگری سلامت توسط چه کسانی ارائه شده است؟

الف- هال- بلاگر- جالاد

ب- جالاد- هال- هداهشه

ج- مولرکافمن- جال- هداهشه

د- کافن- هال- هداهشه

۱۳۵- تقسیم بندی جالاد از گردشگری سلامت در کدام گزینه آمده است؟

الف- پیش گیرانه؛ درمانی و تندرستی

ب- پزشکی؛ پیشگیرانه؛ درمانی

ج- پیش گیرانه؛ تندرستی؛ بهداشتی

د- پزشکی؛ درمانی و بهداشتی

۱۳۶- به نظر مولر و کافمن؛ گردشگری بازدارنده برای چه کسانی قابل اجرا است؟

الف- افراد سالم

ب- افراد بیمار

ج- هر دو

د- درمانگران

۱۳۷- کدام دسته از خدمات در گردشگری سلامت؛ هم برای افراد بیمار و هم برای افراد سالم قابل اجرا است؟

الف- تندرستی

ب- گردشگری

ج- درمانی

د- دهکه سلامت

۱۳۸- مسافرت به برخی از مناطق با هدف درمان و معالجه تعریف کدام یک از انواع گردشگری است؟

الف- گردشگری سلامت

ب- گردشگری درمانی

ج- گردشگری پزشکی

د- گردشگری تندرستی

۱۳۹- سه مولفه ی مهم سلامتی د رکدام گزینه به درستی بیان شده اند؟

الف- هدف/ مدت سفر/ زمان سفر

ب- مکان سفر/ هدف سفر/ زمان سفر

ج- آسودگی ذهنی جسمی و اجتماعی

د- آسودگی ذهنی جسمی و عاطفی

۱۴۰- کدام یک از موارد زیر توسعه ی گردشگری را در سطح محلی و بین المللی موجب می شود؟

الف- زیر ساخت ها

ب- توان مالی

ج- شرایط اجتماعی و اقتصادی

د- سیاست گذاری

۱۴۱- به چه دلیلی توسعه ی گردشگری در قرن ۲۱ به یک ضرورت بدل گشته است؟

الف- نیاز مالی

ب- توسعه ی زیر ساخت ها

ج- توسعه ی فرهنگی

د- نیاز به شناسایی

۱۴۲- از جمله عوامل مهم در برنامه ریزی و توسعه ی صنعت گردشگری نیست؟

الف- ملزومات گردشگری

ب- شرایط لازم برای بسط و توسعه ی هر شکل از گردشگری

ج- شناخت گونه های مختلف گردشگری

د- سیاست گذاری

۱۴۳- کدام دسته از گردشگران بر حسب سطح درآمدی خود ، اقدام به انتخاب محل اقامت می کنند؟

الف- گردشگر تفریحی

ب- گردشگر فرهنگی

ج- گردشگر روستایی

د- گردشگر اقتصادی

۱۴۴- اجرای برنامه های گردشگری در حوزه ی بزرگتر ؛ منجر به ایجاد کدام نوع از گردشگری شده است؟

الف- گردشگری آلترناتیو

ب- گردشگری انبوه

ج- گردشگری توده

د- گردشگری جایگزین

۱۴۵- معادل گردشگری جایگزین در کدام گزینه آمده است؟

الف- Mass tourism

ب- Whole tourism

ج- Alternative tourism

د- Historical tourism

۱۴۶- رفتن به سفر با هدف بازدید از مراسم های مختلف در سطح محلی و بین المللی در کدام دسته از گردشگری

جای خواهد گرفت؟

الف- گردشگری فرهنگی

ب- گردشگری تاریخی

ج- گردشگری میراث

د- گردشگری علمی

۱۴۷- جمله ی " گردشگری هنری است در پی شناخت هنرهای دیگر " در تعریف کدام یک از انواع گردشگری

آمده است؟

الف- گردشگری فرهنگی

ب- گردشگری هنری

ج- گردشگری رویداد

د- گردشگری میراث

۱۴۸- توسعه ی کدام یک از موارد زیر توجه گردشگران تاریخی را به خود جلب خواهد کرد؟

الف- هتل ها

ب- صنایع دستی

ج- موزه ها

د- جاده ها

۱۴۹- مشهور ترین زوایه ای که در رابطه با گردشگری سلامت مورد بررسی قرار گرفته است در کدام گزینه بیان

شده است؟

الف- بیماری

ب- مناطق سلامتی

ج- بیماران

د- پزشکان

۱۵۰- از طریق بومیان مناطق خاص و نشر فرهنگ و آداب و رسوم خاص آن مناطق ؛ کدام یک از انواع گردشگری

را می توان توسعه داد؟

الف- گردشگری محلی

ب- گردشگری تاریخی

ج- اکوتوریسم

د- اکولوژی

۱۵۱- چارچوب مفهومی بوشل ؛ به کدام مورد زیر توجه نداشته است؟

الف- تعامل سلامت و گردشگری

ب- ارتقا سلامت

ج- روند درمان

د- جلوگیری از بیماری

۱۵۲- کدام گزینه در زمره ی عواملی که سبب رونق گردشگری شده اند؛ نمی باشد؟

الف- سبک زندگی

ب- انگیزه ها

ج- سیستم بهداشت و درمان

د- مسن شدن جمعیت

۱۵۳- تدارک تسهیلات سلامت با استفاده از منابع طبیعی کشور را چه می نامند؟

الف - گردشگری سلامت

ب - گردشگری پزشکی

ج - گردشگری تندرستی

د - گردشگری تفریحی

۱۵۴- راهنمای گردشگری کیست؟

الف - هدایتگر گروهی از افراد

ب - هر فردی که توانایی رهبری در گروه را دارد و بتواند مطالب خود را به خوبی ارائه دهد

ج - کسی که از سطح تحصیلات خوبی برخوردار بوده و بتواند با گردشگران تماس بگیرد.

د - کسی که شرایط آئین نامه ها را دارد و گردشگران داخلی و خارجی در بازدید های مختلف ؛ راهنمایی می کند.

۱۵۵- انواع راهنمایان گردشگری در کدام گزینه به درستی بیان شده اند؟

الف - تخصصی گروهی فردی

ب - داخلی خارجی

ج - بین المللی داخلی تخصصی

د - عمومی تخصصی

۱۵۶- کدام یک از انواع راهنمایان ، صرفا با مسافران ورودی و خروجی کار میکند؛ و باید از آداب و

رسوم و قوانین کشور خود و همچنین کشور مقصد آگاه باشد؟

الف - داخلی

ب - تخصصی

ج - خارجی

د - بین المللی

۱۵۷- راهنمایی افرادی که با هدف خاصی نظیر؛ طبیعت گردی وارد کشور یا منطقه ی خاصی می شوند

؛ بر عهده ی چه کسی است؟

الف - بومیان محلی

ب - گردشگران دیگر

ج - راهنمایان محلی

د - راهنمایان تخصصی

۱۵۸- کدام یک از موارد زیر جز شرایط لازم برای اخذ مجوز راهنمایی گردشگری محسوب نمی شود؟

الف - حداقل تحصیلات دیپلم

ب - نداشتن سوء پیشینه

ج - شرکت در دوره ها

د - سلامت جسمی

۱۵۹- شرکت در دوره های راهنمایی گردشگری برای کدام یک از متقاضیان ضرورت ندارد؟

الف - راهنمایان محلی

ب - مدیر فنی

ج - دانشجویان و فارغ التحصیلان گردشگری و رشته های مرتبط

د - راهنمایان فرهنگی

۱۶۰- کدامیک از وظایف مشترک بین راهنمای گردشگری سلامت و سایر راهنمایان محسوب می شود؟

الف - سلامت جسمی ؛ آگاهی از قوانین بیمه

ب - متعهد بودن به بیماران و جستجوی محل اقامت

ج - آگاهی از زبان بومیان محله

د - تهیه برنامه ریزی دقیق برای هر مسافر

۱۶۱- کدامیک ؛ از جمله ویژگی های راهنمایان گردشگری سلامت نیست؟

الف - آشنایی با طبیعت منطقه

ب - شناخت از منابع طبیعی

ج - عدم آشنایی با کمک های اولیه

د - آشنایی با قوانین بیمه

۱۶۲- از راهنمایان گردشگری سلامت چه انتظاری می رود؟

الف - با مسافران صمیمی باشند

ب - از منابع طبیعی هر منطقه آگاه باشند

ج - نکات موثر و مفید در مورد منابع طبیعی و درمانی را بدانند

د - به زبان انگلیسی تسلط داشته باشند.

۱۶۳- داشتن اعتماد به نفس و توانایی رهبری از جمله کدام ویژگی های راهنما محسوب می شود؟

الف - فنی

ب - تخصصی

ج - فردی

د - عمومی

۱۶۴- عدم انعطاف پذیری راهنمای گردشگری سلامت منجر به کدام یک از موارد زیر خواهد شد ؟

الف - با مسافران راحت نباشد

ب - عدم مدیریت شرایط پیچیده

ج - عدم لذت مسافران

د - سفر ناتمام

۱۶۵- کدامیک از ویژگی های راهنما به میزان سابقه ی او در کار مربوط است؟

الف - ویژگی فردی

ب - آینده نگری

ج - انعطاف

د - عدم خستگی

۱۶۶- راهنمایان گردشگری داخلی ؛ چه کسانی هستند؟

الف - افرادی که صرفا با گردشگران خارجی کار میکنند.

ب - راهنمایانی که به خارج از کشور سفر می کنند تا گردشگران را راهنمایی کنند.

ج - از طریق راهنمایی گردشگران داخلی در کشور می توانند کار کنند.

د - با گردشگران ورزشی؛ اکوتوریسم و ... به نقاط مختلف سفر می کنند.

۱۶۷- شرایط لازم برای اخذ مجوز راهنمایی گردشگری د کدام گزینه به درستی بیان شده است؟

الف - تحصیلات مرتبط

ب - توانایی بدنی

ج - دانستن زبان خارجی

د - عدم اعتیاد

۱۶۸- آشنایی با قواعد و مقررات بیمارستان ها از جمله کدام یک از ویژگی های راهنمایی گردشگری

است؟

الف - تخصصی

ب - فردی

ج - معلومات و دانش

د - معلومات فنی

۱۶۹- با کدام یک از این ویژگی ها می توان راهنمای خوب را از بد متمایز کرد؟

الف - آینده نگری

ب - انعطاف

ج - خستگی ناپذیری

د - تسلط به اوضاع

۱۷۰- کدام یک از ویژگی های زیر بین تمام گروه های راهنمایان مشترک است؟

الف - دانش تخصصی

ب - تسلط به زبانی خاص

ج - توانایی جذب مسافر

د - همدردی با مسافران

۱۷۱- معنی لغت راهنمایی گردشگری سلامت کدام است؟

الف - tour guide -

ب - Tour leader

ج - Tour pack

د - Health tourism guide

۱۷۲- داشتن اطلاعات به روز از تمام شاخه های دانش گردشگری ؛ جاذبه ها؛ و منابع طبیعی برای چه کسانی

مفید خواهد بود؟

الف - گردشگران

ب - مدیران آژانس های مسافرتی

ج - راهنمایان

د - راهنمایان گردشگری سلامت

۱۷۳- کدام یک از انواع راهنمایان علاوه بر تسلط به مباحث میراث فرهنگی باید به تخصص های لازم هم مجهز

باشند؟

الف - راهنمایان ایران گردی

ب - راهنمایان جهانگردی

ج - راهنمایان خاص

د - راهنمایان تخصصی

۱۷۴- آگاهی از زبان های خارجی از ویژگی های کدام نوع از راهنمایان محسوب می شود؟

الف - راهنمایان بین المللی

ب - راهنمایان ورودی

ج - راهنمایان خروجی

د - راهنمایان جهانی

۱۷۵- شرایط سنی در اخذ مجوز راهنمای گردشگری ؛ کدام است؟

الف - ۲۲



ب- ۲۲ &gt;

ج- ۲۲ &lt;

د- ۲۳

۱۷۶- راهنمایان گردشگری سلامت علاوه بر کدام یک از ویژگی های زیر باید به اصول دیگر هم مسلط باشند؟

الف- راهنمایان

ب- راهنمایان تفریحی

ج- علمی و تخصصی

د- قانونی

۱۷۷- پیش بینی امور دشوار در سفر ؛ کدام دسته از ویژگی های راهنمای را نشان می دهد؟

الف- انعطاف

ب- آگاهی

ج- آینده نگری

د- دور اندیشی

۱۷۸- سازگاری با شرایط پیچیده؛ در کدام دسته از ویژگی های راهنما جای می گیرد؟

الف- انعطاف

ب- تطابق

ج- پذیرش

د- نگرش

۱۷۹- راهنما با دارا بودن کدام ویژگی ؛ تمام تلاش خود را در خدمت به مسافران خواهد کرد؟

الف- توانایی

ب- آینده نگری

ج- تخصص

د- اعتماد به نفس

۱۸۰- کدام ویژگی به راهنما کمک می کند تا توانایی یافتن راه حل های مختلف را داشته باشد؟

الف- زیرکی

ب- دانش

ج- تخصص

د- سلامت جسمی

۱۸۱- از جمله وظایف مهم راهنمای گردشگری سلامت کدام است؟

الف- آگاهی از بیماری های عفونی

ب- تدارک تجهیزات بیماران

ج- آشنایی با مناطق تفریحی

د- آشنایی با قوانین بیمارستان ها

۱۸۲- راهنمایی که در انجام امور، با گردشگران مشارکت دارد؛ کدام خصلت را دارا می باشد؟

الف- تعاون

ب- همکاری

ج- انسان دوستی

د- مودت

۱۸۳- کدام یک از فعالیت های زیر نشان دهنده ی حمایت و دقت مضاعف از جانب راهنما است؟

الف- تلاش مستمر

ب- پیگیری

ج- خدمات ویژه

د- داشتن برنامه مجزا برای هر مسافر

۱۸۴- از این ویژگی؛ راهنما در برقراری رابطه با کارکنان دیگر بخش های خدمات یاستفاده می کند.

الف- شوخ طبعی

ب- ارتباط با کارمندان

ج- همکاری

د- کمک های اولیه

۱۸۵- ضروری است راهنما از کدامش بهره مند باشد تا در مواقع ضروری بتواند مسافران را نجات دهد؟

الف- آگاهی

ب- آموزش

ج- کمک های اولیه

د- نقشه خوانی

۱۸۶- آگاهی به دسترسی های محلی؛ از جمله کدام ویژگی هایی است که راهنما باید به آن مسلط باشد؟

الف- نقشه خوانی

ب- ارتباطات

ج- رانندگی

د- آموزش

۱۸۷- کدام ویژگی در راهنما در جذب گردشگران تاثیر گذار خواهد بود؟

الف- شوخ طبعی

ب- پوشش

ج- توانایی ارائه ی اطلاعات

د- آینده نگری

۱۸۸- چه کسی مهم ترین مرجع پاسخگویی به مسافران است؟

الف- کتاب

ب- مقاله

ج- راهنما

د- دوستان

۱۸۹- راهنما باید در حین شوخی با مسافران به کدام مورد توجه داشته باشد؟

الف- احترام

ب- ادب

ج- مسافران

د- گزینه یک و دو

۱۹۰- ارتباط به چه معنا است؟

الف- پیوند بین خود و دیگری

ب- صحبت کردن

ج- انتقال معنا و مفهوم از شخصی به دیگری

د- فرایند کد گذاری و کد گشایی

۱۹۱- رمز گشایی پیام در ارتباطات بر عهده ی چه کسی است؟

الف- گیرنده

ب- فرستنده

ج- کانال ارتباطی

د- گروه ارتباطی

۱۹۲- اولین زمینه ی شکل گیری ارتباطات بین افراد کجاست؟

الف- خانواده

ب- دوستان

ج- مدرسه

د- کلاسهای آموزشی

۱۹۳- از جمله عوامل تعیین کننده در انتخاب ابزار ارتباطی چیست؟

الف- سلیقه

ب- میزان دسترسی

ج- گیرنده

د- نوع پیام

۱۹۴- عوامل موثر در برقراری ارتباط د ر کدام گزینه آمده است

الف- دیدگاه فردی

ب- مسافت بین فرستنده و گیرنده

ج- ویژگی های شخصیتی

د- بازخورد

۱۹۵- انتخاب زمان و مکان مناسب برای برقراری ارتباط به کدام عامل مربوط است؟

الف- روش برقراری ارتباط

ب- ویژگی فردی

ج- محتوای پیام

د- شرایط و موقعیت برقراری ارتباط

۱۹۶- وقتی فردی با خودش نجوا می کند کدام نوع از ارتباطات ایجاد شده است؟

الف- بین فردی

ب- درون فردی

ج- غیر کلامی

د- گروهی

۱۹۷- استفاده از زبان بدن در برقراری ارتباط به معنی آن است که فرد از کدام یک از موارد زیر آگاه است؟

الف- ارتباط کلامی

ب- ارتباط غیر کلامی

ج- ارتباطات

د- اصول ارتباطات

۱۹۸- تاکید بر منافع دو جانبه در برقراری ارتباط منجر به ایجاد چگونه نگرشی در میان کارکنان است؟

الف- وحدت گرا

ب- کثرت گرا

ج- منفعت طلب

د- بهره وری بالا

۱۹۹- ایجاد تعهد در میان افراد هنگام برقراری ارتباط به کدام یک از موارد زیر اشاره دارد؟

الف- می توان کارها را انجام داد

ب- تعهد نسبت به انجام وظایف

ج- تقسیم وظایف

د- دوستی نسبت به هم

۲۰۰- از جمله اصول سازمانی که در برقراری ارتباط سازمانی با کارکنان مورد توجه است، در کدام گزینه بیان شده است؟

الف- تفویض اختیار

ب- تغییر ساختار

ج- پاداش به کارکنان

د- عدم توجه به زیر دستان

۲۰۱- کدام مورد زیر از جمله اصول برقراری ارتباط با سازمان های بین المللی نیست؟

الف- داشتن صداقت

ب- دانستن زبان خارجی

ج- گاهی به اصول نگارش

د- احترام به اصول کشور

۲۰۲- از جمله اصول پذیرفته شده در روابط بین المللی گردشگری سلامت کدام است؟

الف- صدور ویزا برای گردشگران

ب- داشتن کادر مجرب از پزشکان

ج- راهنمایان آموزش دیده

د- همه موارد

۲۰۳- از جمله شاخه های در آمد زای گردشگری کدام است؟

الف- گردشگری فرهنگی

ب- گردشگری سلامت

ج- گردشگری میراث

د- گردشگری تاریخی

۲۰۴- اگر ارتباط را کوششی آگاهانه از جانب فرستنده برای انتقال طرز فکرها بدانیم؛ کدام عامل در این زمینه نقش اساسی خواهد داشت؟

الف- لحن

ب- پیام

ج- هماهنگی

د- گفتار

۲۰۵- کدام تعریف از ارتباط صحیح است؟

الف- هر گونه انتقال پیام

ب- فقط صحبت کردن

ج- بیان عقاید

د- استفاده از زبان بدن

۲۰۶- به چه طریقی در ارتباط می توانیم مخاطب را از خصوصیات رفتار یخودمان آگاه کنیم؟

الف- بیان

ب- نگاه

ج- انتقال معانی

د- لحن و ژست

۲۰۷- ارتباط در کدام گزینه به درستی بیان شده است؟

الف- فرایند شکل گیری معانی

ب- دوستیابی و آشنایی

ج- جریانی برای تبادل پیام ها

د- انتقال نگرش ها

۲۰۸- همه ی افراد به واسطه ی برقراری ارتباط در صدد دستیابی به چه چیز هایی هستند؟

الف- آرامش

ب- پیام

ج- مفاهیم

د- مفاهیم مشترک

۲۰۹- معنی ارتباط در لغت نامه ی وبستر چیست؟

الف- Communication

ب- ایجاد مفاهیم مشترک

ج- برقراری رابطه

د- پیام رد و بدل شده

۲۱۰- نخستین فته کیست؟

الف- ارسطو

ب- سقراط

ج- افلاطون

د- بقراط

۲۱۱- معادل واژه ی ریقنطیا در زمان یونانی چیست؟

الف- رابطه

ب- پیام

ج- علم سخن

د- ارتباط

۲۱۲- کدام یک از روش های زیر نشان دهنده ی ارتباط مکتوب نیست؟

الف- تماس تلفنی

ب- پیامک

ج- ایمیل

د- نامه نگاری

۲۱۳- ارتباط سازمانی به چه معنا است؟

الف- ارتباط با روسا

ب- ارتباط با کارکنان

ج- ارتباط با سازمان های مختلف

د- ارتباط بین رده های مختلف در سازمان ها

۲۱۴- از جمله موانع ارتباطی نیست؟

الف- زبان بدن

ب- آشفتگی فیزیکی

ج- تفاوت فرهنگی

د- معناشناسی

۲۱۵- خطاهای مربوط به رمز گذاری در ارتباط، در کدام دسته جای می گیرد؟

الف- آشفتگی

ب- معناسازی

ج- عدم باز خورد

د- مقام و تاثیر آن

۲۱۶- مشکلات مربوط به تفاوت فرهنگی؛ در کدام دسته از موارد زیر به حداکثر می رسد؟

الف- آداب و رسوم

ب- اخلاق

ج- زبان

د- عرف

۲۱۷- با باز خورد پیام فرستنده؛ فرصتی برای کدام یک از موارد زیر فراهم خواهد شد؟

الف- رفع سوء تفاهمات

ب- بیان مطالب

ج- مرور مطالب

د- بیان هدف

۲۱۸- کدام مورد زیر؛ از اختلالات مربوط روابط روسا و کارکنان است؟

الف- معنا شناسی

ب- تاثیر مقام

ج- تفاوت فرهنگی

د- عدم باز خورد

۲۱۹- رعایت حقوق و منافع جامعه ی میزبان در کدام دسته جای می گیرد؟

الف- حقوق مسافر

ب- آداب رفتاری جامعه

ج- آداب رفتاری گردشگران

د- جامعه ی میزبان

۲۲۰- کدام گزینه از جمله قواعد اخلاقی محسوب نمی شود؟

الف- فرهنگ دوستی

ب- وقت شناسی

ج- رعایت حقوق

د- رفتار محترمانه

۲۲۱- بی توجهی به آثار و ابنیه ی تاریخی صرفاً متوجه چه کسی نیست؟

الف- میراث فرهنگی

ب- گردشگران داخلی

ج- گردشگران خارجی

د- محلیان

۲۲۲- برای جلوگیری از تخریب آثار باستانی؛ نظیر دیوار نویسی و از بین بردن طبیعت؛ بهترین توصیه کدام

است؟

الف- استفاده از نگهبانان

ب- تلاش برای ضبط تصاویر

ج- فرهنگ اخلاق گردشگری

د- جریمه ی نقدی

۲۲۳- تعریف اخلاق گردشگری کدام است؟

الف- اخلاق خوب راهنما

ب- اخلاق جهانگردان

ج- ترک محل بدان گونه که گویی کسی نیامده

د- اخلاق خوب محلیان

۲۲۴- علاوه بر قوانین ؛ رعایت عرف مقصد هم برای گردشگران ضروری است؛ این در چه حیطه ای مطرح شده است؟

الف- آداب سفر گردشگران

ب- آداب معاشرت

ج- رعایت قوانین

د- رعایت احترام

۲۲۵- هدف گردشگری مسئولیت پذیر کدام است؟

الف- لذت بردن

ب- کسب درآمد

ج- کسب شناخت

د- حفظ محیط زیست و کسب و لذت

۲۲۶- سابقه ی تشریفات در زندگی روز مره به چه زمانی باز می گردد؟

الف- دهه ی ۵۰

ب- دهه ی ۷۰

ج- دهه ی ۶۰

د- هزاران سال قبل

۲۲۷- اینکه ما چگونه افراد را بهم معرفی کنیم ؛ نشان از آگاهی ما به کدام یک از موارد زیر است؟

الف- گردشگری

ب- احترام

ج- اصول رفتاری

د- آداب و معاشرت

۲۲۸- اگر ارتباط را کوششی آگاهانه از جانب فرستنده بدانیم ؛ در این صورت کدام یک از موارد زیر مطرح خواهد بود؟

الف- کد گذاری

ب- کد گشایی

ج- انتقال پیام

د- هماهنگی

۲۲۹- هرگونه انتقال معنی بین فرستنده و گیرنده چه نامیده می شود؟

الف- درک

ب- یادگیری

ج- آموزش

د- ارتباط

۲۳۰- کدام گزینه از جمله نشانه هایی که از خود به دیگران، در روند ارتباط منتقل می کنیم؛ نیست؟

الف- لحن

ب- تکرار

ج- زبان بدن

د- ژست های بدن

۲۳۱- در تعریف ارتباط، کاربرد پیام هابرای فرستنده و گیرنده چگونه است؟

الف- معنا دار

ب- مشابه

ج- معنای یکسان

د- همانند

۲۳۲- کدام یک از جمله های زیر معادل های ارتباط نیست؟

الف- آگاهی

ب- بخشیدن

ج- انتقال

د- فرستادن

۲۳۳- کتاب مطالعه ی معانی بیان از کیست؟

الف- ریطوریکا

ب- ارسطو

ج- افلاطون

د- ملاصدرا

۲۳۴- در خانواده کدام عامل بر شکل گیری ارتباط میان اعضا تاثیر دارد؟

الف- روابط بین اعضا

ب- نگرش خانواده

ج- تحصیلات

د- تعداد فرزندان

۲۳۵- آنچه در هر ارتباط بین افراد منتقل می شود دارای کدام یک از موارد زیر خواهد بود؟

الف- بار ارزشی

ب- مفهوم

ج- تعبیر

د- معنی

۲۳۶- مهم ترین مبانی روانشناختی در برقراری ارتباط در کدام گزینه به درستی بیان شده است؟

الف- روش

ب- شرایط و موقعیت

ج- عوامل شخصی

د- محتوا

۲۳۷- اصلی ترین عامل موثر در برقراری ارتباط با دیگران است.

الف- شرایط

ب- موقعیت

ج- ابزارها

د- روش های ارتباط

۲۳۸- استفاده از تکنیک های صحیح در بیان مطالب ؛ جز کدام یک از عوامل موثر در برقراری ارتباط است؟

الف- روش برقراری ارتباط



ب- موقعیت برقراری ارتباط

ج- محتوای پیام ها

د- عوامل شخصی

۲۳۹- فاکتورهای سن؛ هوش و ... را در کدام دسته از عوامل برقراری ارتباط قرار می دهند؟

الف- محتوا

ب- نقش

ج- شخصیت

د- موقعیت

۲۴۰- نقش ها و طرح های تاریخی روی سنگ ها و لوح ها؛ چه نوع ارتباطی را نمایش می دهند؟

الف- تاریخی

ب- تصویری

ج- هنری

د- بین نسلی

۲۴۱- کدام ارتباط به توانایی استفاده از معانی و کلمات محدود شده است؟

الف- مکتوب

ب- کلامی

ج- شفاهی

د- گروهی

۲۴۲- در کدام یک از انواع ارتباط تعداد افراد گیرنده ی پیام محدود است؟

الف- فردی

ب- گروهی

ج- جمعی

د- کلامی

۲۴۳- در این نوع از ارتباطات استفاده از نگاه؛ حرکت دست و کردن در انتقال معانی موثر است.

الف- غیر کلامی

ب- جمعی

ج- گروهی

د- تلفیقی

۲۴۴- به منظور بهبود ارتباطات؛ در اکثر ارتباط های میان فردی کدام یک از گزینه های زیر عمومیت خواهد

داشت؟

الف- نگرش ها

ب- آشنایی

ج- افراد

د- منابع اختلال

۲۴۵- کدام مانع در هر صورت ؛ در تمامی انواع ارتباط اختلال ایجاد می کند؟

الف- عدم بازخورد

ب- فرهنگی

ج- فیزیکی

د- معنایی

۲۴۶- خطاهای رمز گردانی ؛ در کدام دسته از موانع زیر ایجاد می شوند؟

الف- فرهنگی

ب- معنایی

ج- فیزیکی

د- باز خوردی

۲۴۷- تفاوت در زبان را به کدام یک از اختلالات ارتباطی مربوط است؟

الف- عدم باز خورد

ب- معنا شناسی

ج- فیزیکی

د- فرهنگی

۲۴۸- به چه دلیل ارتباط دو طرفه با اختلال مواجه نیست؟

الف- باز خورد

ب- عدم باز خورد

ج- فرهنگی

د- معنایی

۲۴۹- کدام اختلال؛ با ایجاد مانع بین مدیران و زیر دستان؛ روند صحیح ارتباط را مختل می کند؟

الف- رتبه ای

ب- مقامی

ج- فیزیکی

د- معنایی

۲۵۰- کدام نوع از اختلالات ارتباط؛ مانع از ایجاد ایده های ناب و خلاق می شود؟

الف- مقام

ب- فرهنگی

ج- باز خورد

د- عدم باز خورد

۲۵۱- کدام یک از گزینه های زیر، بر کسب رضایت اعضای تور تاثیر گذار است؟

الف- رعایت حقوق

ب- احترام

ج- رفتار مسافران

د- توجه به هم

۲۵۲- با توجه به اهمیت افزایش رضایت همه ی مسافران از سفر؛ انتظار می رود که مسافران کدام یک از موارد زیر

را رعایت کنند؟

الف- آزادی بیان

ب- حقوق فردی

ج- کدهای اخلاقی

د- آسایش

۲۵۳- سفر در چه صورت، تاثیر زیادی بر عرف حاکم در جامعه ی میزبان خواهد داشت؟

الف- گروهی و دوستانه

ب- اقتصادی و مالی

ج- اجتماعی و گروهی

د- معقول و منطقی

۲۵۴- به دلیل اهمیت عرف و قانون از گردشگران انتظار می رود که کدام یک از موارد زیر را در رابطه با این دو

عامل رعایت کنند؟

الف- از آن آگاه باشند

ب- به آن احترام بگذارند

ج- نسبت به آن بی توجه باشند

د- موارد ۱ و ۲ صحیح است

۲۵۵- کدام گردشگری به ما نحوه ی بازدید از اماکن مختلف را می آموزد؟

الف- گردشگری علمی

ب- گردشگری فرهنگی

ج- گردشگری مسئولیت پذیر

د- گردشگری تفریحی

۲۵۶- کدام اصل نگرش وحدت گرا را در میان کارکنان قوت می بخشد؟

الف- قدردانی

ب- برابری

ج- صداقت

د- منافع دوجانبه

۲۵۷- کدام یک از جمله علل ایجاد تعهد در میان افراد است؟

الف- انگیزه ی درونی

ب- شرح وظایف

ج- در اختیار گرفتن قلب و ذهن

د- پاداش

۲۵۸- کدام دسته از گردشگران نیازی به هتل و حتی رستوران بیرون از منزل ندارند؟

الف - گردشگران روستایی

ب - گردشگران شهری

ج - گردشگرانی که به قصد دیدار اقوام و دوستان مسافرت کرده اند

د - گردشگرانی که به قصد زیارت مسافرت کرده اند

۲۵۹- براساس تعریف بین المللی، توریست کسی است که مدت اقامت او از .....ساعت کمتر و از .....ماه بیشتر

نباشد.

الف - ۱۲-۲۴

ب - ۶-۲۴

ج - ۱۲-۴۸

د - ۶-۴۸

۲۶۰- تور در زبان فرانسوی به معنای .....نیست.

الف - حرکت دورانی

ب - عمل پیمودن

ج - طی کردن

## د - سفر کوتاه

۲۶۱- معادل فارسی توریسم و معادل عربی توریسم به ترتیب از راست به چپ.....

الف - سیاحت-سفر

ب - سفر-سیاحت

## ج - گردشگری-سیاحت

د - سیاحت-گردشگری

۲۶۲-واژه توریسم از چه قرنی در اروپا معمول شد؟

الف - ۱۸

ب - ۱۹

ج - ۲۰

د - ۲۱

۲۶۳-کدام دسته از تعاریف زیر در آمارگیری مجمع ملل توریست شناخته نمی شود؟

الف - کسانی که برای تفریح و دلایل شخصی با مقاصد پزشکی و درمانی سفر می کنند.

ب - کسانی که به منظور بازاریابی و امور بازرگانی مسافرت می کنند.

ج - افرادی که با کشتی مسافرت می کنند و در بندری در مسیر راه کمتر از ۲۴ ساعت اقامت می نمایند.

د - کسانی که برای شرکت در کنفرانس ها ، نمایشگاه ها و از این قبیل به کشورهای دیگر سفر می کنند.

۲۶۴-وانس اسمیت انواع گردشگری را براساس .....توصیف می کند.

## الف - انگیزه

ب - موقعیت مکانی

ج - موقعیت زمانی

د - موضوع

۲۶۵-کدام یک جزء انواع گردشگری براساس موقعیت مکانی قرار نمی گیرد؟

## الف - گردشگری زیست محیطی

ب - گردشگری محلی

ج - گردشگری درون مرزی

د - گردشگری برون مرزی

۲۶۶-به گردشگری که در مناطق فقیر شهری که بیشتر ،مهاجران یا اقلیت ها در آن ساکن اند چه می

گویند؟

الف - گردشگری مجازی

ب - گردشگری تبهکاری

ج - گردشگری آثار جنگ

د - گردشگری گتو ها

۲۶۷-کدام گزینه جزء گردشگری ACE قرار می گیرد؟

الف - گردشگری ماجراجویانه

ب - گردشگری شهری

ج - گردشگری مجازی

د - گردشگری روستایی

۲۶۸- کدام گزینه صحیح می باشد؟

الف - گردشگری زیارت اهل قبور به منظور زیارت امام رضا (ع) می باشد.

ب - گردشگری آثار جنگ در ایران بیشتر در مناطق شمال غربی ایران است.

ج - در گردشگری آثار جنگ ، ایرانیان از میداین جنگ و گورستان های جمعی بازدید می کنند.

د - گردشگری آثار جنگ در ایران بیشتر در مناطق شرقی ایران است.

۲۶۹- کدام یک از گردشگری های زیر جزء گردشگری نوین است؟

الف - مذهبی

ب - فرهنگی- میراث

ج - باستانشناسی

د - تفریحی

۲۷۰- برای کدام دسته از گردشگران امکاناتی همچون هتل و تسهیلات اقامتی اهمیت زیادی داشته و از طرفی

علاقه ای به بازارهای محل ندارند؟

الف - گردشگران روستایی

ب - گردشگران تجاری

ج - گردشگران شهری

د - گردشگران طبیعت گردی

۲۷۱- کدام دسته از گردشگران هیچ تمایلی به استفاده از خدمات شهری ندارد؟

الف - گردشگران روستایی

ب - گردشگران تجاری

ج - گردشگران شهری

د - گردشگران اجتماعی

۲۷۲- گردشگری آثار جنگ در ایران بیشتر در کدام مناطق ایران آثار مخرب خود را بر جای گذاشته؟

الف - مناطق غربی ایران

ب - مناطق شرقی ایران

ج - مناطق شمالی ایران

د - مناطق جنوبی ایران

۲۷۳- تعریف مسافرت افراد از محل سکونت خود به مکانهایی که جاذبه ی فرهنگی دارند جزء کدام گردشگری

است؟

الف - گردشگری باستانی

## ب - گردشگری فرهنگی

ج - گردشگری تاریخی

د - گردشگری میراث

۲۷۴- کدام گزینه از ویژگی گردشگران فرهنگی نمی باشد؟

الف - سطح بالای تحصیلات

## ب - میانگین سنی متوسط

ج - شاغل بودن

د - میانگین سنی بالا

۲۷۵- کدام دسته از گردشگران مایل به آشنایی با فرهنگ مناطق مختلف و خواهان کاوش در چشم اندازهای

فرهنگی جوامع انسانی هستند؟

## الف - گردشگران فرهنگی

ب - گردشگران تاریخی

ج - گردشگران باستانی

د - گردشگران قومی

۲۷۶- به کدام یک از گردشگری های زیر گردشگری میراث نیز گفته می شود؟

الف - گردشگری باستانی

ب - گردشگری تاریخی

## ج - گردشگری فرهنگی

د - گردشگری هنری

۲۷۷- گردشگری ساحلی جزء کدام یک از گردشگری ها می باشد؟

الف - گردشگری تاریخی

## ب - گردشگری تفریحی

ج - گردشگری مجازی

د - گردشگری هنری

۲۷۸- کشتی تایتانیک و کشتی کویین جزء کدام یک از گردشگری ها می باشد؟

الف - گردشگری ساحلی

ب - گردشگری ماجرایونانه

ج - گردشگری تاریخی

## د - گردشگری دریایی

۲۷۹- کدام گزینه در رابطه با علل برگزار نشدن مسابقات مهم ورزشی در ایران درست نمی باشد؟

الف - عدم وجود تاسیسات ورزشی استاندارد به اندازه کافی

ب - هزینه های بالای مسابقات ورزشی در ایران

## ج - تصور نا امن بودن ایران برای برگزاری مسابقات مهم

د - عدم وجود خدمات مطلوب (نظیر خدمات حمل و نقل و اقامتگاه و....

۲۸۰- انگیزه کدام یک از گردشگری های زیر هیجان می باشد؟

الف - گردشگری ماجراجویانه

ب - گردشگری تفریحی

ج - گردشگری روستایی

د - گردشگری زیست محیطی

۲۸۱- دشت لوت و دشت کویر جزء کدام یک از گردشگری ها می باشد؟

الف - گردشگری تفریحی

ب - گردشگری کویر

ج - گردشگری روستایی

د - گردشگری زیست محیطی

۲۸۲- چهارشنبه سوری و تعزیه خوانی جزء کدام نوع از گردشگری ها می باشد؟

الف - گردشگری تاریخی

ب - گردشگری باستانی

ج - گردشگری قومی

د - گردشگری فرهنگی

۲۸۳- بازدید از مکان های جذاب - خریدن سوغات و عکس گرفتن جزء کدام نوع از گردشگری هاست؟

الف - گردشگری تفریحی

ب - گردشگری تاریخی

ج - گردشگری هنری

د - گردشگری فرهنگی

۲۸۴- در ایران کدام نوع از گردشگری ها بیشترین تعداد بازدید کننده را به خود اختصاص می دهند؟

الف - گردشگری طبیعت گردی

ب - گردشگری مذهبی

ج - گردشگری تفریحی

د - گردشگری تاریخی

۲۸۵- کدام منطقه در ایران برای درمان بیماری های پوستی مناسب است؟

الف - دریاچه ارومیه

ب - دریاچه زریوار

ج - دریاچه جازموریان

د - دریاچه پریشان

۲۸۶- نام دیگر گردشگری تاریخی چیست؟

الف - قومی

ب - روستایی

ج - میراث

د - اجتماعی

۲۸۷- در گردشگری تفریحی کدام گردشگری بیشتر مورد توجه است؟

الف - بیابانی

ب - طبیعتگردی

ج - بازدید از اماکن

د - ساحلی

۲۸۸- به گردشگری که با هدف بهداشت و سلامت فرد یا گردشگر انجام شود چه گردشگری می گویند؟

الف - دریایی

ب - ساحلی

ج - سلامت

د - تفریحی

۲۸۹- انوشه انصاری اولین گردشگر زن تاریخ در زمینه گردشگری ..... می باشد.

الف - فضایی

ب - مجازی

ج - الکترونیکی

د - دریایی

۲۹۰- مسافرت به دهکده های سلامت بدون دخالت پزشک و استفاده بیشتر از نور خورشید جزء کدام

گردشگری می باشد؟

الف - تفریحی

ب - ساحلی

ج - دریایی

د - تندرستی

۲۹۱- استفاده از آب های معدنی، نمک، لجن های طبیعی، مناطق آفتاب گیر تحت نظارت و مداخله پزشک را

گردشگری.....

الف - درمانی

ب - ساحلی

ج - دریایی

د - تفریحی

۲۹۲- مسافرت به منظور درمان بیماری و انجام جراحی زیر نظر پزشکان در مراکز درمانی را

گردشگری..... گویند.

الف - تندرستی



ب - پزشکی

ج - ساحلی

د - جراحی

۲۹۳- گردشگری که در آن از تمام منابع طبیعی استفاده می شود و فرد ناراحتی یا بیماری خاصی ندارد را چه می گویند؟

الف - درمانی

ب - سلامت

ج - تندرستی

د - پزشکی

۲۹۴- گردش در پارک های ملی جزء کدام گردشگری است؟

الف - گردشگری زیست محیطی

ب - گردشگری تفریحی

ج - گردشگری پزشکی

د - گردشگری سلامت

۲۹۵- گردشگری برای کلیه افراد، به ویژه افرادی که محدودیت هایی دارند یا از ناتوانایی های جسمی رنج می برند چیست؟

الف - گردشگری سلامت

ب - گردشگری فراگیر

ج - گردشگری درمانی

د - گردشگری دائمی

۲۹۶- جزیره گوا در هندوستان از مهم ترین مقاصد این نوع گردشگری است؟

الف - گردشگری سخت

ب - گردشگری افیونی

ج - گردشگری دائمی

د - گردشگری سیاه

۲۹۷- خبرنگاران خود مصداق کاملی از این گروه گردشگران هستند؟

الف - گردشگری شکار

ب - گردشگری تشویقی

ج - گردشگری وقایع خاص

د - گردشگری اجتماعی

۲۹۸- استفاده از گردشگری سلامت ابتدا در چه کشورهایی به وجود آمد؟

الف - یونان

ب - انگلستان

ج - مجارستان

د - یونان و روم

۲۹۹- در اروپا چشمه های آب معدنی و کلینیک های آب درمانی در چه قری مورد توجه قرار گرفت؟

الف - ۱۸

ب - ۱۰

ج - ۱۲

د - ۲۱

۳۰۰- قدیمی ترین منطقه چشمه های آب گرم آمریکا چه نام دارد؟

الف - نیویورک

ب - ساراتوگاست

ج - فیلادلفیا

د - تورنتو

۳۰۱- در چه سالی برای اولین بار توریسم درمانی در گردشگری ایران از سوی وزارت بهداشت مورد توجه قرار

گرفت؟

الف - ۱۳۸۴

ب - ۱۳۸۵

ج - ۱۳۸۲

د - ۱۳۸۰

۳۰۲- کدام یک جزء مزیت های ایران برای جذب گردشگر سلامت نمی باشد؟

الف - وجود طبیعت زیبا و چهار فصل بودن ایران

ب - وجود ایرانیان در خارج از کشور که می توانند با توجه به هزینه های پایین درمان برای درمان به کشور ایران سفر کنند.

ج - هزینه های حمل و نقل پایین برای سفر به ایران

د - رقابت با کشورهای هم چون ترکیه و مالزی

۳۰۳- شعار جهانی توریسم سلامت: امکانات و خدمات در حد کشورهای..... و قیمت و هزینه ها در حد

کشورهای..... است.

الف - اروپایی-امریکایی

ب - امریکایی-انگلیسی

ج - اروپایی-جهان اول

د - جهان اول-جهان سوم

۳۰۴- کدام مورد جزء انواع توریسم سلامت نمی باشد؟

الف - توریسم تندرستی

ب - توریسم درمانی

ج - توریسم ساحلی

د - توریسم پزشکی

۳۰۵- کدام یک از کشورهای زیر برای انجام جراحی های بزرگ بیشترین طرفداران را دارند؟

الف - امریکا

ب - اروپا

ج - هند و مالزی

د - چین

۳۰۶- کدام یک جزء گردشگری پزشکی نمی باشد؟

الف - جراحی زیبایی

ب - زایمان

ج - درمان ناباروری

د - آب درمانی

۳۰۷- مدیکال توریسم یا توریسم درمانی چیست؟

الف - مسافرت برای کسب لذت و آرامش

ب - گردشگری به منظور حفظ، بهبود و حصول مجدد سلامت جسمی و ذهنی

ج - گردشگری که، کمتر از ۲۴ ساعت و بیشتر از یکسال طول بکشد.

د - گردشگری که، بیشتر از ۲۴ ساعت و بیشتر از یکسال طول بکشد.

۳۰۸- کدام یک جزء درمان های موجود در اسپاها نمی باشد؟ (درمان های صورت گرفته در مراکز توریسم

سلامت )

الف - شنا

ب - اسب سواری

ج - ماساژ

د - طب سوزنی

۳۰۹- کدام یک جزء گردشگری سلامت نمی باشد؟ (درمان های صورت گرفته در مراکز توریسم سلامت)

الف - گرمابه گیاهی

ب - کار تینگ

ج - چشمه های آب معدنی

د - فشار آب

۳۱۰- کدام یک از کشورهای زیر عضو سازمان اکو **Eco** نمی باشد؟

الف - ایران

ب - عراق

ج - پاکستان

د - ترکیه

۳۱۱- زبان رسمی سازمان EEO چیست و مقر آن در کجا قرار گرفته است؟

الف - فارسی - تهران

ب - انگلیسی - تهران

ج - ترکی - ترکیه

د - انگلیسی - ترکیه

۳۱۲- .....به عنوان روز اکو نام گذاری شده است؟

الف - ۷ آذر ۱۳۷۱

ب - ۷ آذر ۱۳۱۷

ج - ۱۷ آذر ۱۳۷۱

د - ۱۷ آذر ۱۳۱۷

۳۱۳- کدام یک جزء اهداف اکو نمی باشد؟

الف - توسعه اقتصادی پایدار کشورهای عضو

ب - حذف تدریجی موانع تجاری و پیشبرد تجارت بین منطقه ای

ج - آزاد سازی اقتصادی و عمومی سازی

د - همکاری های بین المللی

۳۱۴- کدام کشور به عنوان قطب گردشگری تاریخی اکو شناخته شده است؟

الف - ایران

ب - آذربایجان

ج - تاجیکستان

د - ترکیه

۳۱۵- ایران از دو منظر بهترین مقصد برای گردشگران سلامت اکو است. این ویژگی چیست؟

الف - ویژگی طبیعی

ب - ویژگی طبیعی و نزدیکی آداب و رسوم و فرهنگ با همسایگانش

ج - ویژگی تاریخی

د - آداب و رسوم و تاریخ منطقه

۳۱۶- مهم ترین رقبای ایران در گردشگری سلامت کدام اند؟

الف - اردن

ب - عمان

ج - دبی و اردن

د - مسقط

۳۱۷- از مهم ترین دلایلی که موجب می شود افراد با هدف درمان مسافرت نکنند.....

الف - هزینه های پایین مراقبت های پزشکی

ب - ایمنی و کوتاه تر بودن زمان انتظار

## ج - کیفیت نامناسب خدمات درمانی

د - جستجو برای یافتن پزشک متخصص وبا تجربه

۳۱۸- کدام کشور زیر در زمینه ی عمل های زیبایی مورد توجه سایر کشورهاست؟

## الف - ترکیه

ب - پاکستان

ج - افغانستان

د - گرجستان

۳۱۹- کدام کشور شعار "جراحی زیبایی صورت، همراه با دیدن حیات وحش" را برای جلب توریست های

درمانی قرار داده است؟

الف - ترکیه

ب - دبی

## ج - افریقای جنوبی

د - لهستان

۳۲۰- اولین عمل جراحی پیوند قلب در کدام کشور انجام پذیرفت؟

الف - سنگاپور

ب - اروپا

## ج - افریقای جنوبی

د - بلژیک

۳۲۱- مراکز درمانی چگونه خود را برای پذیرش گردشگران سلامت، آماده می کنند؟

الف - برند سازی

## ب - رعایت استانداردهای بین المللی

ج - بی توجهی به بازار هدف،

د - اطلاع رسانی کوتاه

۳۲۲- کدام یک جزء مزیت های رقابتی نمی باشد؟

الف - مهارت های پزشکی

ب - راحتی درمان

## ج - گرمای هوا

د - هزینه درمان

۳۲۳- از بهترین روش های اطلاع رسانی و جذب مخاطب در حوزه سلامت و توریسم سلامت چیست؟

الف - پوستر

ب - بروشور

## ج - فضای مجازی و معرفی آنلاین خدمات

د - روزنامه های کثیر الانتشار

۳۲۴- کدام مورد جزء تسهیلاتی که غالب مراکز برجسته در زمینه توریسم سلامت ارائه می دهند نمی باشد؟

الف - خدمات مشاوره ای مستقیم به صورت تلفنی یا آنلاین

ب - خدمات هتلینگ مناسب

ج - فقط پرداخت های نقدی در مراکز درمانی

د - خدمات پیگیری پس از درمان

۳۲۵- آسیب شناسی صنعت گردشگری سلامت در ایران کدام است؟

الف - فقدان تولید مشخص

ب - زیرساخت مناسب

ج - پوشش بیمه مسئولیت

د - بیمه گردشگری سلامت

۳۲۶- بیشترین مشتریان گردشگری واز جمله گردشگری سلامت در ایران کدام کشور است؟

الف - افغانستان

ب - عرب ها

ج - لهستان

د - پاکستان

۳۲۷- کدام مورد جزء خصوصیات فعالیت های گردشگری سلامت در استان مازندران نمی باشد؟

الف - بیمارستان های تخصصی

ب - دسترسی های اینترنتی

ج - امکان وقت گرفتن

د - کمبود پزشکان متخصص

۳۲۸- کدام گزینه جزء چالش های گردشگری ایران نیست؟

الف - برنامه ریزی برای گردشگران

ب - ورود گردشگران

ج - تبلیغات برای گردشگران

د - زیر ساخت های گردشگری

۳۲۹- علت راهی شدن افغان ها به سمت هند برای درمان به جای ایران چیست؟

الف - مشکل در دریافت ویزای سلامت

ب - دادن پاسپورت به راحتی

ج - آداب و رسوم هند

د - گرانی گردشگری هند

۳۳۰- ایران از نظر جاذبه های گردشگری طبیعی در رتبه بندی جهانی، رتبه ی چند را دارا می باشد؟

الف - ۹

ب - ۵

ج- ۱۵

د- ۲۰

۳۳۱- دهکده های سلامت در کدام یک از کشورهای زیر شکل گرفته است؟

الف - ترکیه

ب - هند

ج - اروپا

د - هند و امریکا

۳۳۲- دهکده توریستی سنتی و ارگانیک ماهان در کجا قرار گرفته است؟

الف - زفره-اصفهان

ب - کاشان-اصفهان

ج - سمیرم-اصفهان

د - خور و بیابانک-اصفهان

۳۳۳- دهکده توریستی شاندرمن در کدام استان قرار گرفته است؟

الف - مازندران

ب - گیلان

ج - خراسان رضوی

د - هرمزگان

۳۳۴- دهکده گردشگری و تفریحی رایان در کدام روستای تاریخی قرار گرفته است؟

الف - روستای کشه وطرق رود

ب - روستای ماسوله

ج - روستای فومن

د - روستای ابیانه

۳۳۵- دهکده چوبین در کدام استان ایران قرار گرفته است؟

الف - اصفهان

ب - گیلان

ج - گلستان

د - خراسان رضوی

۳۳۶- کدام مورد در زمینه توریسم درمانی و جذب گردشگران سلامت ، از عوامل مهم گردشگری سلامت به

شمار نمی آید؟

الف - تکنولوژی های روز و استاندارد های جهانی

ب - هوای گرم

ج - جاذبه ها

د - بیمارستانهای درمانی

۳۳۷- کدام یک از صنایع زیر کم هزینه و پر درآمد تر هستند؟

الف - صنعت نفت

ب - صنعت توریسم درمانی

ج - صنعت توریسم

د - صنعت طلا

۳۳۸- کدام استان ایران برای درمان ناباروری و جراحی قلب مناسب تر است؟

الف - یزد

ب - اصفهان

ج - خراسان جنوبی

د - تهران

۳۳۹- اولین مرکز درمان ناباروری در ایران و خاورمیانه در کدام استان ایران قرار گرفته است؟

الف - یزد

ب - اصفهان

ج - گیلان

د - تهران

۳۴۰- استان مازندران به چه دلیلی مورد توجه گردشگران سلامت قرار می گیرد؟

الف - درمان ناباروری

ب - چشمه های آب گرم و سرد

ج - نمک درمانی

د - لجن درمانی

۳۴۱- ظرفیت های درمانی استان قزوین..... .

الف - در زمینه ی چشم

ب - در زمینه زیبایی

ج - در زمینه سرطان

د - در زمینه باروری

۳۴۲- از مهم ترین موانع پیش روی توریسم درمانی قزوین چیست؟

الف - هزینه بالای درمان

ب - در نوبت قرار گرفتن گردشگران سلامت

ج - نبودن نیروهای متخصص

د - نبود فرودگاه در شهر قزوین

۳۴۳- سومین صنعت بزرگ جهان چیست؟

الف - گردشگری

ب - نفت



ج - طلا

د - خودروسازی

۳۴۴- برای درمان کم آبی بدن ، پزشکان از چه روش های استفاده می کنند؟

الف - استفاده از نوشابه ها

ب - آب شیرین حاصل از ذوب برف ها

ج - تزریق سرم فندی-نمکی

د - چشمه های آب معدنی

۳۴۵- موارد منع مصرف آب های معدنی برای چه بیمارانی است؟

الف - بیماران سرطانی

ب - بیماران پوستی

ج - بیماران تنفسی

د - بیماران گوارشی

۳۴۶- منظور از تالاسوتراپی چیست؟

الف - درمان با آب دریا و جلبک ها

ب - درمان با آب دریا و ماسه ها

ج - درمان با آب دریا

د - درمان با آب دریا و جلبک ها، ماسه ها و گل ها

۳۴۷- آب گرم گنو در کجا قرار گرفته است؟

الف - زنجان

ب - گیلان

ج - خوزستان

د - هرمزگان

۳۴۸- ویژگی آب گرم فلکده کدام یک نمی باشد؟

الف - قابلیت شرب دارد

ب - بوی بدی دارد

ج - فاقد گوگرد است

د - برای درد های مفصلی مناسب است

۳۴۹- کدام یک از آب گرم های معدنی زیر از مهم ترین جاذبه های طبیعی و قطب گردشگری و آب درمانی

شرق کشور است؟

الف - فلکده

ب - آبگرم فردوس

ج - شفا

د - محلات

۳۵۰- ریگ درمانی از درمانهای سنتی کدام استان است؟

الف - مازندران

ب - گیلان

ج - کرمان

د - اصفهان

۳۵۱- کدام یک از آبهای زیر خواصی مشابه دریاچه ارومیه دارد؟

الف - بحرالमित

ب - زرینوار

ج - خزر

د - پریشان

۳۵۲- کدام گزینه صحیح نمی باشد؟

الف - آب دریاچه ارومیه هرگز در زمستان یخ نمی بندد.

ب - آب ولجن دریاچه ارومیه خاصیت درمانی و ضد عفونی کننده دارد.

ج - بیمارستان صلیب سرخ در ارومیه گشایش یافت.

د - اغلب بیماری های کلاژن پوستی مفصلی با لجن و نمک دریاچه ارومیه قابل درمان است.

۳۵۳- قطب نمک درمانی ایران کجاست؟

الف - ارومیه

ب - گرمسار

ج - آران و بیدگل

د - کرمان

۳۵۴- غار نفت دره کجا قرار گرفته است؟

الف - تهران

ب - کرمان

ج - قشم

د - گرمسار

۳۵۵- کدام یک از کشورهای زیر جزء پرطرفدارترین مقاصد توریست درمانی جوان است؟

الف - فیلیپین

ب - هند

ج - سنگاپور

د - ترکیه

۳۵۶- هندوستان در کدام زمینه پزشکی بیشتر کار می کند؟

الف - جراحی قلب و پیوند استخوان ران

ب - چشم پزشکی

ج - نازایی

د - زایمان

۳۵۷- کدام یک از کشورهای زیر برای گردشگران درمانی خود ویزای **M** و ویزای **MK** را برای همسر و همراهان آنها صادر می کند؟

الف - هند

ب - مالزی

ج - ترکیه

د - ایران

۳۵۸- کدام یک از کشورهای زیر در زمینه جراحی ستون فقرات و سرطان بیشتر از سایر کشورها برای توریست درمانی کار کرده است؟

الف - هند

ب - فیلیپین

ج - مکزیک

د - کره جنوبی

۳۵۹- کدام یک از کشورهای زیر اعتبارنامه کمیسیون مشترک بین المللی آمریکا ( **Jd** ) را دریافت کرده است؟

الف - ایران

ب - دبی

ج - سنگاپور

د - هند

۳۶۰- جداسازی دوقلو های به هم چسبیده در کدام کشور تبدیل به یک قطب شده است؟

الف - مکزیک

ب - برزیل

ج - تایلند

د - سنگاپور

۳۶۱- جراحی سیستم عصبی قلب و زنان وزایمان در کدام کشور صورت می گیرد؟

الف - سنگاپور

ب - هند

ج - مالزی

د - ترکیه

۳۶۲- در کدام کشور توجه به قشر سالمند و ناتوان را در صدر توجه به گردشگری سلامت خود قرار داده است؟

الف - ترکیه

ب - هند

ج - تایلند

د - مالزی

۳۶۳- کدام یک از کشور های زیر دو پکیج "مردسالم" و "زن سالم" را برای گردشگری سلامت خود قرار می دهد؟

الف - ترکیه

ب - هند

ج - تایلند

د - مالزی

۳۶۴- قطب اصلی جراحی زیبایی در جهان کجاست؟

الف - مالزی

ب - مجارستان

ج - برزیل

د - کاستاریکا

۳۶۵- کدام کشور چکاپ کامل پزشکی را در کمترین زمان ممکن و با هزینه ی ارزان انجام می دهد؟

الف - کاستاریکا

ب - برزیل

ج - مکزیک

د - هند

۳۶۶- کدام گزینه جزء ماده قطعنامه "تدابیر پیشنهادی برای ایمنی توریسم" نیست؟

الف - تضمین ایمنی

ب - تدابیر پیشنهادی

ج - تامین خدمات کمک رسانی برای توریست ها

د - کشورها باید تدابیر لازم را اتخاذ کنند.

۳۶۷- عوامل رشد و توسعه گردشگری چیست؟

الف - نداشتن قدرت انتخاب

ب - هزینه پایین درمان

ج - زمان انتظار بالا

د - نبود رقابت

۳۶۸- کدام گزینه جزء اختیارات شرکت های گردشگری نیست؟

الف - همکاری با دفاتر مسافرتی وجهانگردی

ب - ایجاد دفاتر در کشورهای هدف

ج - همکاری با تمامی مراکز درمانی

د - فعالیت در زمینه گردشگری درمانی

۳۶۹- کدام گزینه جزء ویژگی یک راهنما نمی باشد؟

الف - تحصیلات و هوشمندی

ب - دانستن زبان محلی

ج - توانایی جذب شرکتهای

د - کار آزمودگی و سن

۳۷۰- قدیمی ترین نوع گردشگری در جهان کدام است؟

الف - گردشگری مذهبی

ب - گردشگری تاریخی

ج - گردشگری فرهنگی

د - گردشگری طبیعت گردی

۳۷۱- اولین شخصی که از کشورهای غربی به ایران سفر کرد چه کسی بود؟

الف - مارکوپولو

ب - بنیامین تودلای

ج - فلورانس نایتینگل

د - راولینسون

۳۷۲- مهم ترین نوع گردشگری در ایران کدام است؟

الف - توریسم تاریخی - طبیعت گردی

ب - توریسم اجتماعی - فرهنگی

ج - توریسم ورزشی - بازرگانی

د - توریسم مذهبی - تاریخی

۳۷۳- روز جهانی گردشگری کدام است؟

الف ۵- نوامبر

ب ۱۲- دسامبر

ج ۲۷- سپتامبر

د ۳۰- اکتبر

۳۷۴- ورود گردشگران غیر مقیم به یک کشور را چه می نامند؟

الف - گردشگر ورودی

ب - گردشگر خروجی

ج - گردشگر محلی

د - گردشگر داخلی

۳۷۵- کدام یک از ارکان اصلی گردشگری نمی باشد؟

الف - آژانس

ب - حمل و نقل

ج - مراکز درمانی

د - اقامت

۳۷۶- در این نوع توریسم عمدتاً هدف های مردم شناسی، دیدار دوستان آشنایان و خویشاوندان مطرح است ؟

الف - توریسم اجتماعی

ب - توریسم فرهنگی

ج - توریسم آموزشی

د - توریسم سیاسی

۳۷۷- شرکت در جشن های ملی و مذهبی جزء کدام نوع توریسم است؟

الف - توریسم اجتماعی

ب - توریسم فرهنگی

ج - توریسم آموزشی

د - توریسم سیاسی

۳۷۸- این نوع از گردشگری نسبت به سایر شاخه های گردشگری از پیشینه کمتری برخوردار است ؟

الف - گردشگری مجازی

ب - گردشگری نوستالژی

ج - گردشگری ورزشی

د - گردشگری روستایی

۳۷۹- کلیه گردشگران برای ورود به ایران باید اجازه ورود بگیرند که به آن ..... می گویند.

الف - پاسپورت

ب - ویزا

ج - گذرنامه

د - توریسم بین الملل

۳۸۰- برای افرادی مانند کارکنان قطارها مهمان داران هواپیما و خدمه کشتی که قصد توقف در آن کشور را نداشته و فقط از آن کشور عبور می کند چه نوع ویزایی لازم است ؟

الف - ویزای کاری

ب - ویزای سیاحتی

ج - ویزای ترانزیت

د - ویزای ورود

۳۸۱- ..... به منزله پیشخوان ارتباط بیمارستان با بیمار خارجی از اولین تماس تا دریافت درمان و مراجعت به وطن و دریافت مراقبت های پس از عمل می باشد.

الف- WTO -

ب- IPD

ج- WTC

د- CAO I

۳۸۲- مسئول پیگیری کلیه خدمات درمانی مرتبط با بیمار بستری شده از طریق دپارتمان بیماران بین الملل به عهده.....است.

الف- مدیر فنی

ب- مدیر آژانس

ج- راهنمای تور

د- پزشک **IPD**

۳۸۳- کدام یک از وظایف کارکنان **IPD** نیست ؟

الف - هماهنگی با پذیرش جهت بستری بیمار

ب - هماهنگی با پزشک **IPD** جهت ویزیت اولیه و تعیین پزشک پذیرش دهنده

ج- صدور ویزا

د- هماهنگی با واحد تکریم جهت چگونگی استقبال از بیمار و همراهیان

۳۸۴- سفر درمانی به مراکز دارای منابع و خدمات درمانی طبیعی تحت نظارت پزشک را چه نوع گردشگری می نامند؟

الف- گردشگری طبیعت درمانی

ب- گردشگری پزشکی

ج- گردشگری تندرستی

د- طب سنتی

۳۸۵- رایج ترین و حساس ترین زیر شاخه گردشگری سلامت کدام است؟

الف- گردشگری طبیعت درمانی

ب- گردشگری تندرستی

ج- گردشگری پزشکی

د- طب سنتی

۳۸۶- کدام مؤسسه غیر انتفاعی در تلاش برای نظارت و آموزش مراکز درمانی جهت افزایش کیفیت و ایمنی خدمات پزشکی فعالیت می کند؟

الف- **WTO**ب- **IPD**ج- **WTC**

۳۸۷- **JA** ۱۴۲- برای گردشگران امریکایی سفر با هدف درمان به معنی ..... می باشد .

الف- صرفه جویی در هزینه های درمانی

ب- برخورداری از تسهیلات درمانی و بهداشتی برتر است

ج- زیبا تر بودن کشور مورد نظر

د- کیفیت بالای بیمارستان ها نسبت به کشورشان

۳۸۸- در این نوع سفر ، گردشگر به دنبال آرامش است و برای رهایی از تنش های زندگی روزمره و تجدید قوا

، بدون مداخله و نظارت پزشکی راهی سفر می شود؟

الف- گردشگری پزشکی

ب- لجن درمانی

ج- گردشگری تندرستی

د- گردشگری طبیعت درمانی

۳۸۹- درست ترین روش برای آب درمانی کدام است؟

الف- زیردوش

ب- غوطه خوردن

ج- آب درمانی موضعی

د- آب درمانی نوع بخور

۳۹۰- بهترین اماکن لجن درمانی در ایران کدام است ؟

الف- دریاچه پریشان

ب- بحرالمیت

ج- سواحل دریاچه ارومیه و دامنه های کوه تفتان

د- سواحل خزر

۳۹۱- کدام یک از غارها از نظر نمک درمانی از عملکرد بسیار خوبی برخوردار است؟

الف- غار گر مسار

ب- غار کتله خور

ج- غار پراو

د- غار قوری قلعه

۳۹۲- کدام منطقه از نظر شن درمانی دارای شهرت است؟

الف- کویرشهاداد

ب- ریگان

ج- کویر مصر

د- کویر میغان

۳۹۳- از علل مورد توجه بودن توریسم سلامت در ایران کدام نیست ؟

الف -ارزان بودن قیمت تمام شده درمان

ب -حاذق بودن پزشکان

ج -کیفیت بالای تجهیزات پزشکی

د -مدیریت صحیح و یکپارچه

۳۹۴- در قدیم الایام در زبان بین المللی کلمه **Spa** برای چه مناطقی کاربرد داشته است؟

الف- برای مناطق دارای ریگ درمانی

ب- برای مناطق دارای طب سنتی



ج- برای مناطق دارای آب های معدنی و گرم

د- برای مناطق دارای دریاچه نمکی

۳۹۵- بر اساس آثار بدست آمده قدیمی ترین گردشگری سلامت به وسیله چه کسانی انجام می شده است؟

الف- توریست های آلمانی

ب- ثروتمندان اروپایی

ج- دانشجویان فرانسوی

د- مسافران یونانی

۳۹۶- سابقه گردشگری پزشکی با محبوبیت طب آیورودا در حدود ۵۰۰۰ سال پیش در کدام کشور وجود داشته

است؟

الف- هندوستان

ب- چین

ج- ژاپن

د- ایران

۳۹۷- چشمه های آب گرم شفا بخش آن سن در کدام کشور واقع شده اند؟

الف- ایتالیا

ب- انگلستان

ج- ژاپن

د- اسپانیا

۳۹۸- مهم ترین مقصد بسیار جذاب برای توریست های پزشکی مخصوصاً آمریکایی ها کدام کشور است؟

الف- هندوستان

ب- مکزیک

ج- بولیوی

د- تایلند

۳۹۹- جاذبه های دیدنی ، دو زبانه بودن پزشکان ، داشتن استانداردهای بین المللی ، استفاده از واحد پول دلار

آمریکا و عدم نیاز توریست ها به تبدیل کردن پول از مشخصات کدام کشور است؟

الف- پاناما

ب- سنگاپور

ج- تایوان

د- چین

۴۰۰- ..... ششمین کشور از نظر داشتن بهترین سیستم بهداشتی - درمانی در جهان ، و اولین کشور در

آسیا است.

الف- روسیه

ب- سنگاپور

ج- هنگ کنگ

د- فیلیپین

۴۰۱-دومین کشور توانمند آسیا در جذب گردشگر سلامت کدام است؟

الف- عربستان

ب- ژاپن

ج- دبی

د- هندوستان

۴۰۲- کدام یک از مزایای شهر مشهد به عنوان مقصدی برای گردشگران سلامت نیست؟

الف - برخورداری از پزشکان و متخصصین ورزیده و مجرب

ب - تعرفه های خدمات درمانی بسیار پائین

ج - ارتباط از طریق آب های آزاد

د - هزینه های اقامتی پائین

۴۰۳- چشمه های آب معدنی این استان از گذشته های دور برای درمان بیماری ها استفاده می شده

است.

الف - بوشهر

ب - زنجان

ج - اردبیل

د - تهران

۴۰۴- کدام یک از اهداف شیوه نامه صدور گواهی نامه حرفه ای گردشگری سلامت نیست؟

الف - ایجاد رفتارهای سلیقه ای توسط بخش خصوصی

ب - ایجاد بستری مناسب برای رقابت سالم بین دفاتر خدمات مسافرتی

ج - ایجاد هماهنگی بین دفاتر و دپارتمان پذیرش بیماران بین الملل

د - تعیین شاخص مورد نیاز برای نظارت بر دفاتر

۴۰۵- گواهینامه حرفه ای گردشگری سلامت به کدام یک از مجوزهای زیر تعلق می گیرد؟

الف - مجوز بند الف

ب - مجوز بند پ

ج - مجوز بند ج

د - مجوز بند ب

۴۰۶- کدام یک از شرایط صدور گواهینامه گردشگری سلامت است؟

الف - نداشتن رای محکومیت تعلیق در کمیته های فنی سازمان

ب - دارا بودن مجوز بند ۵ سال سابقه کار

ج - ارائه درخواست شفاهی توسط دفاتر

د - انجام تبلیغات و بازاریابی در داخل و خارج از کشور

۴۰۷- اعتبار گواهینامه گردشگری سلامت پس از صدور چه مدت است؟

الف - دو سال

ب- یک سال

ج- چهارسال

د- سه سال

۴۰۸- هر پزشک مورد تأیید وزارت بهداشت و سازمان در چند دفتر می تواند کار کند؟

الف- چهار دفتر

ب- دو دفتر

ج- یک دفتر

د- سه دفتر

۴۰۹- .....وظیفه بازاریابی و ارائه تسهیلات مالی و اعتباری و حمایت از حضور دفاتر در مجامع بین

المللی و نمایشگاه ها را عهده دار است؟

الف- وزارت امور خارجه

ب- سازمان میراث فرهنگی

ج- وزارت بهداشت و درمان

د- راهنمای گردشگری سلامت

۴۱۰- پس از اخذ پذیرش بیماران بین الملل از مراکز درمانی کدام ارگان وظیفه تسهیل صدور روادید

را عهده دار است؟

الف- وزارت بهداشت و درمان

ب- سازمان میراث فرهنگی

ج- دفاتر خدمات مسافرتی و گردشگری

د- وزارت امور خارجه

۴۱۱- نظارت بر حسن اجرای شیوه نامه صدور گواهینامه حرفه ای گردشگری سلامت از وظایف کیست؟

الف- وزارت بهداشت و درمان

ب- سازمان میراث فرهنگی

ج- اعضای شورای راهبری گردشگری سلامت

د- وزارت امور خارجه

۴۱۲- اعضای اصلی کمیسیون ماده ۱۱ قانون تعزیرات حکومتی مصوب مجمع تشخیص مصلحت نظام

کدامند؟

الف- رئیس دانشگاه علوم پزشکی - رئیس سازمان نظام پزشکی - نماینده وزیر بهداشت و درمان و

آموزش پزشکی

ب- رئیس دانشگاه علوم پزشکی - سازمان میراث

ج- رئیس سازمان نظام پزشکی - وزارت بهداشت و درمان

د- سازمان میراث - وزیر بهداشت و درمان و آموزش پزشکی

۴۱۳- کدام یک از موارد زیر از نظر کمیسیون تعزیرات حکومتی تخلف محسوب نمی شود؟

الف - ارائه دارو بدون نسخه پزشک

ب - داروخانه فاقد پروانه تاسیس

ج - حضور مسئول فنی داروخانه در عرضه و فروش دارو

د - خودداری داروخانه از عرضه کالای خریداری شده قبل از اتمام موجودی

۴۱۴- کدام یک از مدارک و شرایط مسئول فنی خدمات گردشگری سلامت نیست؟

الف - اصل و تصویر پروانه دائم پزشکی

ب - اصل گواهی عدم سوء پیشینه از اداره تشخیص هویت

ج - اصل و تصویر کارت ملی

د - داشتن کارت راهنمای تور از سازمان میراث

۴۱۵- در صورت انجام تخلف توسط دفتر گردشگری سلامت و بررسی آن بوسیله کمیسیون تعزیرات حکومتی

در صورت حکم لغو دائم مجوز باید با تأیید کدام ارگان صورت پذیرد؟

الف - وزیر بهداشت و آموزش پزشکی

ب - سازمان میراث فرهنگی

ج - وزارت امور خارجه

د - معاون رئیس جمهور

۴۱۶- در صورتی که موسس قصد انحلال یا عدم فعالیت در زمینه گردشگری سلامت را داشته باشد

چگونه باید عمل کند؟

الف - شفاها ۴ ماه قبل اعلام کند

ب - کتبا ۱ ماه قبل از هر گونه اقدامی با ذکر دلایل به معاونت اعلام کند

ج - کتبا ۳ ماه قبل از هر گونه اقدامی با ذکر دلایل به معاونت اعلام کند

د - شفاها ۲ ماه قبل اعلام کند

۴۱۷- در صورتی که دفتر درخواست تعطیلی و یا عدم ارائه خدمات گردشگری سلامت به صورت موقت

را داشته باشد حداکثر چه مدتی می تواند تعطیل باشد؟

الف - ۴ ماه

ب - ۶ ماه

ج - ۲ ماه

د - ۱ ماه

۴۱۸- شناسایی و معرفی گردشگران مبتلا به بیماری های عفونی ، مسری ، ایدز، هیپاتیت از وظایف کیست؟

الف - مسئول فنی بند ب

ب - سازمان میراث فرهنگی

ج - مسئول فنی خدمات گردشگری سلامت

د - راهنمای تور

۴۱۹- نظارت بر تهیه تنظیم و نگهداری پرونده کلیه بیماران مراجعه کننده به دفتر وظیفه کیست؟

## الف -مدیر فنی خدمات گردشگری

ب -راهنمای تور

ج -پزشک معالج

د -مدیر فنی بند الف

۴۲۰-معرفی پرسنل شرکت و نظارت بر حسن اجرای استانداردهای مربوطه از وظایف کیست؟

الف -راهنمای تور

ب -موسس دفتر

ج -مسئول کانتر

د -سازمان میراث

۴۲۱-انتقال یک مفهوم ذهنی از فرستنده به گیرنده و گرفتن بازخورد را چه می گویند.

الف -ارتباط

ب -زندگی

ج -موفقیت

د -تعامل

۴۲۲-باورها، هنجارها ، آداب و رسوم و بایدها و نبایدها به چه معناست؟

الف -مخاطب شناسی

ب -فرهنگ

ج -ارتباط

د -زندگی

۴۲۳-مجموعه رفتارهای انسان که در طرف مقابل حالت مثبت یا منفی بوجود می آورد ..... نام دارد.

الف -ارتباطات

ب -فرهنگ

ج -رفتارشناسی

د -شخصیت

۴۲۴-گوش کردن همراه با تجزیه و تحلیل را ..... می گویند.

الف -شنیدن

ب -گوش کردن

ج -گوش کردن فعال

د -محقق

۴۲۵-نهایت حرف زدن یک فرد که مفید باشد ..... دقیقه است.

الف ۲۰- تا ۲۵

ب ۵۰- تا ۶۰

ج ۵- تا ۱۰

د ۳۰- تا ۴۰

۴۲۶- باور داشتن توانمندی باعث ..... می شود.

الف - خود شکوفایی

ب - ایمان

ج - اعتماد به نفس

د - باور

۴۲۷- اولین مسوولیت راهنمای گردشگر سلامت نسبت به گردشگر چیست؟

الف - احترام

ب - وفاداری

ج - لبخند زدن

د - گرفتن ویزا

۴۲۸- کلید موفقیت ..... است.

الف - اعتماد به نفس

ب - انتقاد کردن

ج - عزت نفس

د - ارتباط

۴۲۹- ارتباط چند نوع است؟

الف - رسمی و غیر رسمی

ب - عمل و عکس العمل

ج - رسمی و غیر رسمی، عملی

د - عمل و عکس العمل، رسمی

۴۳۰- کدام یک وسیله ارتباطی است؟

الف - آرامش

ب - کلام

ج - سکوت

د - عمل

۴۳۱- اولین فرآیند ورود گردشگر برای درمان به داخل کشور.

الف - تهیه بلیط

ب - تماس با آژانس

ج - ارسال مدارک

د-بازاریابی

۴۳۲-سیستم ارجاع برای گردشگر سلامت بعد از ورود به کشور از کجا باید شروع شود؟

الف -پزشک خانواده

ب -پزشک متخصص

ج -سازمان مهاجرت

د-بیمارستان

۴۳۳-ارسال مدارک گردشگر سلامت به کجا صورت می گیرد؟

الف -آژانس مسافرتی

ب -پزشک متخصص

ج -شرکت گردشگری سلامت

د -سفارت

۴۳۴-رزرو هتل برای درمان گردشگر وظیفه کیست؟

الف -دفاتر خدمات مسافرتی

ب -گردشگر

ج -سفارت

د -راهنمای گردشگری

۴۳۵-تهیه چک لیست و خصوصیات گردشگر وظیفه کیست؟

الف -پزشک متخصص

ب -خود گردشگر

ج -راهنمای گردشگر سلامت

د -پزشک متخصص

۴۳۶-حمایت عاطفی و قانونی از بیمار وظیفه کیست؟

الف -همراه بیمار

ب -دفاتر خدمات مسافرتی

ج -راهنمای گردشگر

IPD-

۴۳۷-از لحظه ای که بیمار وارد بیمارستان می شود و تا موقع ترخیص و بهبودی شرح اوضاع بیمار با کیست؟

الف-IPD

ب-راهنمای گردشگر

ج-دفاتر خدمات مسافرتی

د-مدیر آژانس

۴۳۸-اگر قرار باشد بیمار بیشتر در کشور باشد چه باید کرد؟

الف-تماس با سفارت کشور بیمار

ب- نمی تواند بیشتر بماند

ج- باید تمدید ویزا کند

د- بیمه کردن بیمار

۴۳۹- پاسخگویی به بیماران و همراهان آن ها در مواجهه با اتفاقات و حوادث غیر مترقبه بر عهده چه سازمانی است؟

الف- دفاتر خدمات مسافرتی

ب- بیمه بین المللی

ج- مدیر فنی

د- بیمارستان

۴۴۰- دیدن مدارک و یا آزمایش های بیمار از راه دور بوسیله پزشک توسط چه قسمتی انجام می شود؟

الف- سیستم باز مدیریت درمان

ب- دفاتر خدمات مسافرتی

ج- IPD

د- بیمه بین المللی

۴۴۱- اولین و اثر بخش ترین رفتار گردشگر ..... است.

الف- شخصیت

ب- سپاسگزاری

ج- حسن نیت

د- مهربانی

۴۴۲- اولین گام برای راهنمای گردشگر سلامت بودن ..... است.

الف- آشنایی با گردشگر

ب- آشتی با خود

ج- آشنایی با آژانس

د- تحصیلات